

АДМИНИСТРАЦИЯ ГОРОДА ПЕНЗЫ

ПОСТАНОВЛЕНИЕ от 5 февраля 2018 г. N 198

ОБ УТВЕРЖДЕНИИ АДМИНИСТРАТИВНОГО РЕГЛАМЕНТА ПРЕДОСТАВЛЕНИЯ АДМИНИСТРАЦИЕЙ ГОРОДА ПЕНЗЫ МУНИЦИПАЛЬНОЙ УСЛУГИ "ВЫДАЧА РАЗРЕШЕНИЯ НА ВВОД ОБЪЕКТА В ЭКСПЛУАТАЦИЮ"

Список изменяющих документов
(в ред. Постановлений Администрации г. Пензы от 15.03.2018 [N 421/1](#),
от 13.09.2018 [N 1692/3](#), от 31.01.2019 [N 141/1](#), от 27.09.2019 [N 1873/1](#),
от 20.04.2020 [N 532](#), от 03.07.2020 [N 878/4](#))

КонсультантПлюс: примечание.

[Постановление](#) Администрации г. Пензы от 30.06.2011 N 766 утратило силу с 4 сентября 2019 года в связи с изданием [Постановления](#) Администрации г. Пензы от 04.09.2019 N 1693. Действующие нормы по данному вопросу содержатся в [Постановлении](#) Администрации г. Пензы от 04.09.2019 N 1693.

В соответствии с Федеральным [законом](#) от 27.07.2010 N 210-ФЗ "Об организации предоставления государственных и муниципальных услуг", [постановлением](#) администрации города Пензы от 30.06.2011 N 766 "Об утверждении Порядка разработки и утверждения административных регламентов исполнения муниципальных функций и административных регламентов предоставления муниципальных услуг органами местного самоуправления города Пензы", [постановлением](#) администрации города Пензы от 16.11.2012 N 1422 "Об утверждении Реестра муниципальных услуг города Пензы", руководствуясь [ст. 33](#) Устава города Пензы, Администрация города Пензы постановляет:

1. Утвердить прилагаемый административный [регламент](#) по предоставлению администрацией города муниципальной услуги "Выдача разрешения на ввод объекта в эксплуатацию".

2. Признать утратившим силу:

- [постановление](#) администрации города Пензы от 24.09.2015 N 1562/1 "Об утверждении административного регламента предоставления муниципальной услуги "Выдача разрешений на ввод объекта в эксплуатацию";

- [постановление](#) администрации г. Пензы от 21.10.2015 N 1744 "О внесении изменений в постановление администрации г. Пензы от 24.09.2015 N 1562/1 "Об утверждении административного регламента предоставления муниципальной услуги "Выдача разрешений на ввод объекта в эксплуатацию";

- [постановление](#) администрации г. Пензы от 03.11.2015 N 1855/2 "О внесении изменений в отдельные постановления администрации г. Пензы";

- [постановление](#) администрации г. Пензы от 01.12.2015 N 2055/15 "О внесении изменений в постановление администрации г. Пензы от 24.09.2015 N 1562/1 "Об утверждении административного регламента предоставления администрацией города Пензы муниципальной

услуги "Выдача разрешений на ввод объекта в эксплуатацию";

- [постановление](#) администрации г. Пензы от 15.03.2016 N 340/5 "О внесении изменений в постановление администрации г. Пензы от 24.09.2015 N 1562/1 "Об утверждении административного регламента предоставления администрацией города Пензы муниципальной услуги "Выдача разрешений на ввод объекта в эксплуатацию";

- [постановление](#) администрации г. Пензы от 06.05.2016 N 684/1 "О внесении изменений в административный регламент предоставления администрацией города Пензы муниципальной услуги "Выдача разрешений на ввод объекта в эксплуатацию", утвержденный постановлением администрации г. Пензы от 24.09.2015 N 1562/1;

- [постановление](#) администрации г. Пензы от 03.03.2017 N 339/4 "О внесении изменений в постановление администрации города Пензы от 24.09.2015 N 1562/1 "Об утверждении административного регламента предоставления муниципальной услуги "Выдача разрешений на ввод объекта в эксплуатацию";

- [постановление](#) администрации г. Пензы от 02.06.2017 N 993 "О внесении изменений в постановление администрации города Пензы от 24.09.2015 N 1562/1 "Об утверждении административного регламента предоставления муниципальной услуги "Выдача разрешений на ввод объекта в эксплуатацию";

- [постановление](#) администрации г. Пензы от 26.10.2017 N 2034/1 "О внесении изменений в постановление администрации города Пензы от 24.09.2015 N 1562/1 "Об утверждении административного регламента предоставления муниципальной услуги "Выдача разрешений на ввод объекта в эксплуатацию".

3. Информационно-аналитическому отделу администрации города Пензы опубликовать настоящее постановление в муниципальной газете "Пенза" и разместить на официальном сайте администрации города Пензы в информационно-телекоммуникационной сети "Интернет".

4. Контроль за исполнением настоящего постановления возложить на заместителя главы администрации по земельным и градостроительным вопросам.

Исполняющий обязанности
главы администрации города
С.В.ВОЛКОВ

Утвержден
постановлением
администрации города Пензы
от 5 февраля 2018 г. N 198

**АДМИНИСТРАТИВНЫЙ РЕГЛАМЕНТ
ПРЕДОСТАВЛЕНИЯ МУНИЦИПАЛЬНОЙ УСЛУГИ "ВЫДАЧА РАЗРЕШЕНИЯ
НА ВВОД ОБЪЕКТА В ЭКСПЛУАТАЦИЮ"**

Список изменяющих документов
(в ред. Постановлений Администрации г. Пензы от 15.03.2018 N 421/1,
от 13.09.2018 N 1692/3, от 31.01.2019 N 141/1, от 27.09.2019 N 1873/1,

I. Общие положения

Предмет регулирования

1.1. Административный регламент предоставления администрацией города Пензы муниципальной услуги "Выдача разрешения на ввод объекта в эксплуатацию" (далее - Административный регламент) устанавливает порядок и стандарт предоставления муниципальной услуги "Выдача разрешения на ввод объекта в эксплуатацию" (далее - муниципальная услуга), определяет сроки и последовательность административных процедур (действий) администрации города Пензы при предоставлении муниципальной услуги.

Круг заявителей

1.2. Заявителями при предоставлении муниципальной услуги являются физические и юридические лица (застройщики) либо их уполномоченные представители, обеспечивающие на принадлежащих им земельных участках или на земельных участках иных правообладателей (которым при осуществлении бюджетных инвестиций в объекты капитального строительства государственной (муниципальной) собственности органы государственной власти (государственные органы), Государственная корпорация по атомной энергии "Росатом", Государственная корпорация по космической деятельности "Роскосмос", органы управления государственными внебюджетными фондами или органы местного самоуправления передали в случаях, установленных бюджетным законодательством Российской Федерации, на основании соглашений свои полномочия государственных (муниципальных) заказчиков) строительство, реконструкцию объектов капитального строительства (далее - заявители).

Требования к порядку информирования о предоставлении муниципальной услуги

1.3. Информирование о предоставлении администрацией города Пензы муниципальной услуги осуществляется:

1.3.1. непосредственно в здании Администрации с использованием средств наглядной информации, в том числе информационных стендов и средств информирования с использованием информационно-коммуникационных технологий;

1.3.2. в многофункциональном центре предоставления государственных и муниципальных услуг с использованием средств наглядной информации, в том числе информационных стендов и средств информирования с использованием информационно-коммуникационных технологий;

1.3.3. посредством использования телефонной, почтовой связи, а также электронной почты;

1.3.4. посредством размещения информации на официальном сайте Администрации в информационно-телекоммуникационной сети "Интернет" (<http://www.penza-gorod.ru>) (далее - официальный сайт Администрации), в федеральной государственной информационной системе "Единый портал государственных и муниципальных услуг (функций)" www.gosuslugi.ru (далее - Единый портал) и (или) в информационной системе "Региональный портал государственных и муниципальных услуг Пензенской области" (gosuslugi.pnzreg.ru) (далее - Региональный портал).

1.3.5. для застройщиков, наименования которых содержат слова "специализированный застройщик", также с использованием единой информационной системы жилищного строительства, предусмотренной Федеральным [законом](#) от 30.12.2004 N 214-ФЗ "Об участии в долевом строительстве многоквартирных домов и иных объектов недвижимости и о внесении

изменений в некоторые законодательные акты Российской Федерации", за исключением случаев, если в соответствии с нормативным правовым актом субъекта Российской Федерации подача заявления о выдаче разрешения на строительство осуществляется через иные информационные системы, которые должны быть интегрированы с единой информационной системой жилищного строительства.

(пп. 1.3.5 введен [Постановлением](#) Администрации г. Пензы от 27.09.2019 N 1873/1)

1.4. Информация о месте нахождения Администрации г. Пензы

Адрес: 440000, г. Пенза, пл. Маршала Жукова, 4.

Прием документов для целей предоставления муниципальной услуги осуществляется по адресу:

440000, г. Пенза, пл. Маршала Жукова, 4, кабинет N 100

Телефон: 8 (8412) 68-40-18, 68-40-19, 68-40-24

Официальный сайт Администрации: <http://www.penza-gorod.ru>

Адрес электронной почты Администрации: (goradm@sura.ru).

1.5. График работы Администрации:

понедельник	9:00 - 18:00
вторник	9:00 - 18:00
среда	9:00 - 18:00
четверг	9:00 - 18:00
пятница	9:00 - 18:00
суббота	выходной день
воскресенье	выходной день
Перерыв на обед	с 13:00 до 14:00

1.6. Часы приема заявлений на предоставление муниципальной услуги Администрацией:

понедельник	9:00 - 17:00, перерыв с 13:00 до 14:00
вторник	9:00 - 17:00, перерыв с 13:00 до 14:00
среда	Неприемный день
четверг	9:00 - 17:00, перерыв с 13:00 до 14:00
пятница	9:00 - 17:00, перерыв с 13:00 до 14:00
суббота	выходной день
воскресенье	выходной день

1.7. Заявители вправе получить муниципальную услугу через Многофункциональный центр

предоставления государственных и муниципальных услуг (далее - МФЦ) в соответствии с соглашением о взаимодействии, заключенным между МФЦ и администрацией города Пензы, предоставляющим муниципальную услугу (далее - соглашение о взаимодействии), с момента вступления в силу соглашения о взаимодействии, а также через Единый портал и (или) Региональный портал.

Электронный адрес ГАУ "МФЦ": mfc-penza@obl.penza.net

Справочный телефон ГАУ "МФЦ": 927-000, 8 (800) 707-64-55 - с городских номеров звонок бесплатный.

Адреса ГАУ "МФЦ":

г. Пенза, ул. Шмидта, д. 4

г. Пенза, пр-кт Победы, 150

г. Пенза, ул. Фабричная, 2

г. Пенза, ул. Богданова, 63а

Режим работы ГАУ МФЦ:

Понедельник - Пятница - с 8.00 до 19.30;

Суббота - с 8.00 до 13.30;

Воскресенье - выходной.

II. Стандарт предоставления муниципальной услуги (в ред. [Постановления](#) Администрации г. Пензы от 27.09.2019 N 1873/1)

Наименование муниципальной услуги

2.1. Наименование муниципальной услуги - Выдача разрешения на ввод объекта в эксплуатацию.

Наименование органа местного самоуправления, предоставляющего муниципальную услугу

2.2. Предоставление муниципальной услуги осуществляет Администрация города Пензы.

Результат предоставления муниципальной услуги

2.3. Результатом предоставления муниципальной услуги является:

- выдача разрешения на ввод объекта в эксплуатацию;
- отказ в выдаче разрешения на ввод объекта в эксплуатацию.

Срок предоставления муниципальной услуги

2.4. Срок предоставления муниципальной услуги не может превышать 5 рабочих дней со дня поступления соответствующего заявления.

(п. 2.4 в ред. [Постановления](#) Администрации г. Пензы от 20.04.2020 N 532)

Правовые основания для предоставления муниципальной услуги

2.5. Предоставление муниципальной услуги осуществляется в соответствии с:

- 1) Градостроительным [кодексом](#) Российской Федерации (далее - ГрК РФ);
- 2) Федеральным [законом](#) от 29.12.2004 N 191-ФЗ "О введении в действие Градостроительного кодекса Российской Федерации";
- 3) Федеральным [законом](#) от 06.10.2003 N 131-ФЗ "Об общих принципах организации местного самоуправления в Российской Федерации";
- 4) Федеральным [законом](#) от 30.12.2004 N 214-ФЗ "Об участии в долевом строительстве многоквартирных домов и иных объектов недвижимости и о внесении изменений в некоторые законодательные акты Российской Федерации";
(пп. 4 введен [Постановлением](#) Администрации г. Пензы от 27.09.2019 N 1873/1)
- 5) Федеральным [законом](#) от 27.07.2010 N 210-ФЗ "Об организации предоставления государственных и муниципальных услуг" (далее - ФЗ N 210-ФЗ);
- 6) Федеральным [законом](#) от 06.04.2011 N 63-ФЗ "Об электронной подписи" (далее - ФЗ N 63-ФЗ);
- 7) Федеральным [законом](#) от 27.07.2006 N 152-ФЗ "О персональных данных";
- 8) [Постановлением](#) Правительства РФ от 16.02.2008 N 87 "О составе разделов проектной документации и требованиях к их содержанию";
- 9) [Приказом](#) Минстроя России от 19.02.2015 N 117/пр "Об утверждении формы разрешения на строительство и формы разрешения на ввод объекта в эксплуатацию";
- 10) [Постановлением](#) Правительства РФ от 25.01.2013 N 33 "Об использовании простой электронной подписи при оказании государственных и муниципальных услуг";
- 11) [Постановлением](#) Правительства РФ от 25.08.2012 N 852 "Об утверждении правил использования усиленной квалифицированной электронной подписи при обращении за получением государственных и муниципальных услуг и о внесении изменения в правила разработки и утверждения административных регламентов предоставления государственных услуг";
- 12) [Постановлением](#) Правительства Пензенской области от 20.09.2017 N 455-пП "О направлении документов, необходимых для выдачи разрешения на строительство и разрешения на ввод в эксплуатацию, в электронной форме";
- 13) [Уставом](#) города Пензы (утвержден решением Пензенской городской Думы от 30.06.2005 N 130-12/4);
- 14) [Решением](#) Пензенской городской Думы от 22.12.2009 N 229-13/5 "Об утверждении Правил землепользования и застройки города Пензы";
- 15) [Решением](#) Пензенской городской Думы от 24.10.2014 N 31-3/6 "О создании Управления градостроительства и архитектуры администрации города Пензы";

[Постановление](#) Администрации г. Пензы от 30.06.2011 N 766 утратило силу с 4 сентября 2019 года в связи с изданием [Постановления](#) Администрации г. Пензы от 04.09.2019 N 1693. Действующие нормы по данному вопросу содержатся в [Постановлении](#) Администрации г. Пензы от 04.09.2019 N 1693.

16) [Постановлением](#) администрации города Пензы от 30.06.2011 N 766 "Об утверждении Порядка разработки и утверждения административных регламентов исполнения муниципальных функций и административных регламентов предоставления муниципальных услуг органами местного самоуправления города Пензы";

17) [Постановлением](#) администрации Пензы от 16.11.2012 N 1422 "Об утверждении реестра муниципальных услуг города Пензы".

**Исчерпывающий перечень документов, необходимых
в соответствии с законодательными или иными нормативными
правовыми актами для предоставления муниципальной услуги**

2.6. Исчерпывающий перечень документов, необходимых для предоставления муниципальной услуги, которые заявитель представляет самостоятельно:

2.6.1. [заявление](#), составленное по форме согласно приложению N 1 к настоящему административному регламенту. В случае, если для предоставления муниципальной услуги необходима обработка персональных данных лица, не являющегося заявителем, и если в соответствии с федеральным законом обработка таких персональных данных может осуществляться с согласия указанного лица, при обращении за получением муниципальной услуги заявитель дополнительно представляет документы, подтверждающие получение согласия указанного лица или его законного представителя на обработку персональных данных указанного лица. Документы, подтверждающие получение согласия, могут быть представлены, в том числе в форме электронного документа. Действие настоящей части не распространяется на лиц, признанных безвестно отсутствующими, и на разыскиваемых лиц, место нахождения которых не установлено уполномоченным федеральным органом исполнительной власти.;

2.6.2. документ, удостоверяющий личность заявителя;

2.6.3. документ, подтверждающий полномочия представителя физического или юридического лица действовать от его имени.

2.6.4. документ, подтверждающий заключение договора обязательного страхования гражданской ответственности владельца опасного объекта за причинение вреда в результате аварии на опасном объекте в соответствии с законодательством Российской Федерации об обязательном страховании гражданской ответственности владельца опасного объекта за причинение вреда в результате аварии на опасном объекте;

2.6.5. акт приемки выполненных работ по сохранению объекта культурного наследия, утвержденный соответствующим органом охраны объектов культурного наследия, определенным Федеральным [законом](#) от 25 июня 2002 года N 73-ФЗ "Об объектах культурного наследия (памятниках истории и культуры) народов Российской Федерации", при проведении реставрации, консервации, ремонта этого объекта и его приспособления для современного использования; (п. 2.6.5 в ред. [Постановления](#) Администрации г. Пензы от 31.01.2019 N 141/1)

2.7. Документы, направляемые заявителем самостоятельно, если указанные документы (их копии или сведения, содержащиеся в них) отсутствуют в распоряжении органов государственной власти, органов местного самоуправления либо подведомственных государственным органам или органам местного самоуправления организаций:

2.7.1. правоустанавливающие документы на земельный участок, в том числе соглашение об установлении сервитута, решение об установлении публичного сервитута;
(п. 2.7.1 в ред. [Постановления](#) Администрации г. Пензы от 31.01.2019 N 141/1)

2.7.2. акт приемки объекта капитального строительства (в случае осуществления строительства, реконструкции на основании договора строительного подряда);

2.7.3. утратил силу. - [Постановление](#) Администрации г. Пензы от 31.01.2019 N 141/1;

2.7.4. акт, подтверждающий соответствие параметров построенного, реконструированного объекта капитального строительства проектной документации, в том числе требованиям энергетической эффективности и требованиям оснащенности объекта капитального строительства приборами учета используемых энергетических ресурсов, и подписанный лицом, осуществляющим строительство (лицом, осуществляющим строительство, и застройщиком или техническим заказчиком в случае осуществления строительства, реконструкции на основании договора строительного подряда, а также лицом, осуществляющим строительный контроль, в случае осуществления строительного контроля на основании договора);
(п. 2.7.4 в ред. [Постановления](#) Администрации г. Пензы от 31.01.2019 N 141/1)

2.7.5. документы, подтверждающие соответствие построенного, реконструированного объекта капитального строительства техническим условиям и подписанные представителями организаций осуществляющих эксплуатацию сетей инженерно-технического обеспечения (при их наличии);

2.7.6. схема, отображающая расположение построенного, реконструированного объекта капитального строительства, расположение сетей инженерно-технического обеспечения в границах земельного участка и планировочную организацию земельного участка и подписанная лицом, осуществляющим строительство (лицом, осуществляющим строительство, и застройщиком или техническим заказчиком в случае осуществления строительства, реконструкции на основании договора строительного подряда), за исключением случаев строительства, реконструкции линейного объекта;

2.7.7. технический план объекта капитального строительства, подготовленный в соответствии с Федеральным [законом](#) от 13 июля 2015 года N 218-ФЗ "О государственной регистрации недвижимости".
(п. 2.7.7 в ред. [Постановления](#) Администрации г. Пензы от 31.01.2019 N 141/1)

2.7.8. Утратил силу. - [Постановление](#) Администрации г. Пензы от 31.01.2019 N 141/1.

2.7.8. В случае, если подано заявление о выдаче разрешения на ввод объекта в эксплуатацию в отношении этапа строительства, реконструкции объекта капитального строительства, документы, указанные в [подпунктах 2.6.4, 2.6.5 пункта 2.6., подпунктах 2.7.2., 2.7.4. - 2.7.7. пункта 2.7., подпункте 2.8.3. пункта 2.8. раздела II](#) Административного регламента, оформляются в части, относящейся к соответствующему этапу строительства, реконструкции объекта капитального строительства.
(пп. 2.7.8 введен [Постановлением](#) Администрации г. Пензы от 20.04.2020 N 532)

**Исчерпывающий перечень документов, необходимых
в соответствии с нормативными правовыми актами
для предоставления муниципальной услуги, которые находятся
в распоряжении государственных органов, органов местного
самоуправления и иных организаций, участвующих
в предоставлении муниципальной услуги, и которые заявитель
вправе представить**

2.8. Исчерпывающий перечень документов, необходимых для предоставления муниципальной услуги, которые заявитель вправе представить по собственной инициативе:

2.8.1. градостроительный план земельного участка, представленный для получения разрешения на строительство, или в случае строительства, реконструкции линейного объекта проект планировки территории и проект межевания территории (за исключением случаев, при которых для строительства, реконструкции линейного объекта не требуется подготовка документации по планировке территории), проект планировки территории в случае выдачи разрешения на ввод в эксплуатацию линейного объекта, для размещения которого не требуется образование земельного участка;

(п. 2.8.1 в ред. [Постановления](#) Администрации г. Пензы от 31.01.2019 N 141/1)

2.8.2. разрешение на строительство;

2.8.3. заключение органа государственного строительного надзора (в случае, если предусмотрено осуществление государственного строительного надзора) о соответствии построенного, реконструированного объекта капитального строительства требованиям проектной документации, в том числе требованиям энергетической эффективности и требованиям оснащенности объекта капитального строительства приборами учета используемых энергетических ресурсов, а также заключение органа федерального государственного экологического надзора, выдаваемое в случаях, предусмотренных [частью 7 статьи 54](#) настоящего Кодекса;

(п. 2.8.3 в ред. [Постановления](#) Администрации г. Пензы от 27.09.2019 N 1873/1)

2.8.4. заключение федерального государственного экологического надзора в отношении объектов, строительство, реконструкция которых осуществляются на землях особо охраняемых природных территорий или на искусственных земельных участках на водных объектах;

2.8.5. документы, указанные в [пункте 2.7](#) Административного регламента, если они (их копии или сведения, содержащиеся в них) находятся в распоряжении органов государственной власти, органов местного самоуправления либо подведомственных государственным органам или органам местного самоуправления организаций;

2.8.6. выписка из Единого государственного реестра юридических лиц (в случае, если заявителем является юридическое лицо).

Исчерпывающий перечень оснований для отказа в приеме документов, необходимых для предоставления муниципальной услуги

2.9. В приеме к рассмотрению документов, необходимых для предоставления муниципальной услуги, отказывается при выявлении несоблюдения установленных условий признания подлинности (действительности) усиленной квалифицированной электронной подписи (при подаче заявления в форме электронного документа).

Исчерпывающий перечень оснований для приостановления или отказа в предоставлении муниципальной услуги

2.10. Основания для приостановления и отказа в предоставлении муниципальной услуги не предусмотрены.

Основания для отказа в выдаче разрешения на ввод в эксплуатацию объекта капитального строительства

2.11. В выдаче разрешения на ввод в эксплуатацию объекта капитального строительства

отказывается в случаях:

2.11.1. отсутствие документов, указанных в [пункте 2.6](#) Административного регламента;

2.11.2. непредставление заявителем документов, указанных в [пункте 2.7](#) Административного регламента, в случае если указанные документы (их копии или сведения, содержащиеся в них) отсутствуют в распоряжении органов государственной власти, органов местного самоуправления либо подведомственных государственным органам или органам местного самоуправления организаций;

2.11.3. получение в рамках межведомственного информационного взаимодействия информации об отсутствии документов, указанных в [подпунктах 2.8.1 - 2.8.5 пункта 2.8](#) Административного регламента;

2.11.4. несоответствие объекта капитального строительства требованиям к строительству, реконструкции объекта капитального строительства, установленным на дату выдачи представленного для получения разрешения на строительство градостроительного плана земельного участка, или в случае строительства, реконструкции, капитального ремонта линейного объекта требованиям проекта планировки территории и проекта межевания территории (за исключением случаев, при которых для строительства, реконструкции линейного объекта не требуется подготовка документации по планировке территории), требованиям, установленным проектом планировки территории, в случае выдачи разрешения на ввод в эксплуатацию линейного объекта, для размещения которого не требуется образование земельного участка.
(п. 2.11.4 в ред. [Постановления](#) Администрации г. Пензы от 31.01.2019 N 141/1)

2.11.5. несоответствие объекта капитального строительства требованиям, установленным в разрешении на строительство;

2.11.6. несоответствие параметров построенного, реконструированного объекта капитального строительства проектной документации.

Абзац утратил силу. - [Постановление](#) Администрации г. Пензы от 31.01.2019 N 141/1;

2.11.7. несоответствие объекта капитального строительства разрешенному использованию земельного участка и (или) ограничениям, установленным в соответствии с земельным и иным законодательством Российской Федерации на дату выдачи разрешения на ввод объекта в эксплуатацию, за исключением случаев, если указанные ограничения предусмотрены решением об установлении или изменении зоны с особыми условиями использования территории, принятым в случаях, предусмотренных [пунктом 9 части 7 статьи 51](#) ГрК РФ, и строящийся, реконструируемый объект капитального строительства, в связи с размещением которого установлена или изменена зона с особыми условиями использования территории, не введен в эксплуатацию;
(п. 2.11.7 в ред. [Постановления](#) Администрации г. Пензы от 31.01.2019 N 141/1)

2.11.8. утратил силу. - [Постановление](#) Администрации г. Пензы от 31.01.2019 N 141/1

2.12. Неполучение (несвоевременное получение) документов, запрошенных в соответствии с [пунктами 2.7](#) и [2.8](#) настоящего административного регламента, не может являться основанием для отказа в выдаче разрешения на ввод объекта в эксплуатацию.

2.13. Перечень оснований отказа заявителю в предоставлении муниципальной услуги является исчерпывающим.

**Перечень услуг, которые являются необходимыми
и обязательными для предоставления муниципальной услуги**

2.14. Наименование услуги, которая является необходимой и обязательной для предоставления муниципальной услуги:

"Подготовка технического плана объекта капитального строительства".

Подготовка технического плана объекта капитального строительства осуществляется на основании [статьи 55](#) Градостроительного кодекса Российской Федерации, [статей 24 и 71](#) Федерального закона от 13.07.2015 N 218-ФЗ "О государственной регистрации недвижимости" и в соответствии с требованиями, установленными [Приказом](#) Министерства экономического развития Российской Федерации от 18.12.2015 N 953.

2.15. Подготовка технического плана объекта капитального строительства осуществляется застройщиком и представляется в одном экземпляре в форме документа на бумажном носителе, заверенного подписью и печатью подготовившего такой план кадастрового инженера, и в форме электронного документа, заверенного усиленной квалифицированной электронной подписью кадастрового инженера, подготовившего такой план.

Подготовка технического плана объекта капитального строительства осуществляется кадастровым инженером, являющимся членом саморегулируемой организации кадастровых инженеров.

Оплата подготовки технического плана объекта капитального строительства осуществляется за счет средств заявителя на договорной основе.

Порядок, размер и основания взимания платы за предоставление муниципальной услуги

2.16. Муниципальная услуга предоставляется бесплатно.

Максимальный срок ожидания в очереди при подаче запроса о предоставлении муниципальной услуги и при получении результата предоставления муниципальной услуги

2.17. Время ожидания в очереди не должно превышать:

- при подаче заявления и (или) документов - 15 минут;
- при получении результата предоставления муниципальной услуги - 15 минут.

Срок регистрации запроса заявителя о предоставлении муниципальной услуги

2.18. Регистрация запроса заявителя о предоставлении муниципальной услуги, в том числе в электронной форме, осуществляется в день его получения.

2.19. Запрос заявителя о предоставлении муниципальной услуги регистрируется путем занесения сведений, указанных в заявлении, в электронную базу данных "Lotus Notes" с присвоением запросу входящего номера и указанием даты его получения

Требования к помещениям, в которых предоставляется муниципальная услуга, к залу ожидания, местам для заполнения запросов о предоставлении муниципальной услуги, информационным стендам с образцами их заполнения и перечнем документов, необходимых для предоставления муниципальной услуги, в том числе к обеспечению доступности для инвалидов

**указанных объектов в соответствии с законодательством
Российской Федерации о социальной защите инвалидов**

2.20. Здания, в котором располагаются помещения Администрации, МФЦ, должны быть расположены с учетом транспортной и пешеходной доступности для заявителей.

Помещения Администрации, МФЦ должны соответствовать санитарно-эпидемиологическим правилам и нормативам "Гигиенические требования к персональным электронно-вычислительным машинам и организации работы. СанПиН 2.2.2/2.4.1340-03".

2.21. Предоставление муниципальной услуги осуществляется в специально выделенных для этой цели помещениях.

2.22. Помещения, в которых осуществляется предоставление муниципальной услуги, оборудуются:

- информационными стендами, содержащими визуальную и текстовую информацию;
- стульями и столами для возможности оформления документов.

2.23. Количество мест ожидания определяется исходя из фактической нагрузки и возможностей для их размещения в здании.

Места ожидания должны соответствовать комфортным условиям для заявителей и оптимальным условиям работы специалистов.

2.24. Места для заполнения документов оборудуются стульями, столами (стойками) и обеспечиваются бланками заявлений и образцами их заполнения.

2.25. Кабинеты приема заявителей должны иметь информационные таблички (вывески) с указанием:

- номера кабинета;
- фамилии, имени, отчества и должности специалиста.

Каждое рабочее место должно быть оборудовано персональным компьютером с возможностью доступа к необходимым информационным ресурсам, а также печатающим, копирующим и сканирующим устройствами.

При организации рабочих мест следует предусмотреть возможность беспрепятственного входа (выхода) специалистов из помещения.

2.26. Помещения должны соответствовать требованиям пожарной, санитарно-эпидемиологической безопасности и быть оборудованы средствами пожаротушения и оповещения о возникновении чрезвычайной ситуации, системой кондиционирования воздуха, иными средствами, обеспечивающими безопасность и комфортное пребывание заявителей.

2.27. Предоставление муниципальной услуги осуществляется в отдельных специально оборудованных помещениях, обеспечивающих беспрепятственный доступ инвалидов (включая инвалидов, использующих кресла-коляски и собак-проводников).

Помещения для предоставления муниципальной услуги размещаются на нижних этажах зданий, оборудованных отдельным входом, или в отдельно стоящих зданиях. На территории, прилегающей к месторасположению органа местного самоуправления, оборудуются бесплатные места для парковки автотранспортных средств с выделением не менее 10 процентов мест (но не менее одного места) для бесплатной парковки транспортных средств, управляемых инвалидами I,

II групп, а также инвалидами III группы в порядке, установленном Правительством Российской Федерации, и транспортных средств, перевозящих таких инвалидов и (или) детей-инвалидов. Указанные места для парковки не должны занимать иные транспортные средства (в ред. [Постановления](#) Администрации г. Пензы от 13.09.2018 N 1692/3)

Вход и выход из помещения для предоставления муниципальной услуги оборудуются пандусами, расширенными проходами, позволяющими обеспечить беспрепятственный доступ инвалидов, включая инвалидов, использующих кресла-коляски.

Вход и выход из помещения для предоставления муниципальной услуги оборудуются соответствующими указателями с автономными источниками бесперебойного питания.

Прием получателей муниципальной услуги осуществляется в специально выделенных для этих целей помещениях и залах обслуживания (информационных залах) - местах предоставления муниципальной услуги.

В помещениях для предоставления муниципальной услуги на видном месте располагаются схемы размещения средств пожаротушения и путей эвакуации посетителей и специалистов Администрации, МФЦ.

Обеспечивается дублирование необходимой для инвалидов звуковой и зрительной информации, а также надписей и знаков и иной текстовой и графической информации знаками, выполненными рельефно-точечным шрифтом Брайля, допуск сурдопереводчика и тифлосурдопереводчика.

Специалисты Администрации, МФЦ оказывают помощь инвалидам в преодолении барьеров, мешающих получению ими услуг наравне с другими лицами.

В местах предоставления муниципальной услуги предусматривается оборудование доступных мест общего пользования (туалетов) и хранения верхней одежды посетителей.

Рабочее место специалиста Администрации, МФЦ оснащается настенной вывеской или настольной табличкой с указанием фамилии, имени, отчества и должности. Рабочие места оборудуются средствами сигнализации (стационарными "тревожными кнопками" или переносными многофункциональными брелками-коммуникаторами).

Специалисты Администрации, МФЦ обеспечиваются личными нагрудными карточками (бейджами) с указанием фамилии, имени, отчества и должности.

Места предоставления муниципальной услуги оборудуются с учетом стандарта комфортности предоставления муниципальных услуг.

Показатели доступности и качества муниципальной услуги

2.28. Показателями доступности предоставления муниципальной услуги являются:

2.28.1. предоставление возможности получения муниципальной услуги в электронной форме или в многофункциональном центре;

2.28.2. транспортная или пешая доступность к местам предоставления муниципальной услуги;

2.28.3. обеспечение беспрепятственного доступа лицам с ограниченными возможностями передвижения к помещениям, в которых предоставляется муниципальная услуга;

2.28.4. соблюдение требований административного регламента о порядке информирования

об оказании муниципальной услуги.

2.29. Показателями качества предоставления муниципальной услуги являются:

2.29.1. соблюдение сроков предоставления муниципальной услуги;

2.29.2. соблюдение установленного времени ожидания в очереди при подаче заявления и при получении результата предоставления муниципальной услуги;

2.29.3. соотношение количества рассмотренных в срок заявлений на предоставление муниципальной услуги к общему количеству заявлений, поступивших в связи с предоставлением муниципальной услуги;

2.29.4. соотношение количества обоснованных жалоб граждан и организаций по вопросам качества и доступности предоставления муниципальной услуги к общему количеству жалоб.

2.30. В процессе предоставления муниципальной услуги заявитель взаимодействует с муниципальными служащими Администрации:

2.30.1. при подаче документов для получения муниципальной услуги;

2.30.2. при получении результата оказания муниципальной услуги.

**Иные требования, в том числе учитывающие особенности
предоставления муниципальной услуги в МФЦ и особенности
предоставления муниципальной услуги в электронной форме**

2.31. Для получения муниципальной услуги заявителю предоставляется возможность представить заявление в МФЦ в соответствии с соглашением о взаимодействии, заключенным между МФЦ и Администрацией, с момента вступления в силу соглашения о взаимодействии.

2.32. Заявление и иные документы, указанные в [пунктах 2.6, 2.8](#) настоящего административного регламента, могут быть поданы заявителем в электронной форме.

2.33. Заявление и документы в форме электронных документов предоставляются в Администрацию посредством отправки через личный кабинет Единого портала и (или) Регионального портала.

2.34. Заявление и документы в форме электронных документов для застройщиков, наименования которых содержат слова "специализированный застройщик", также могут быть предоставлены в Администрацию посредством отправки через единую информационную систему жилищного строительства, предусмотренную Федеральным [законом](#) от 30.12.2004 N 214-ФЗ "Об участии в долевом строительстве многоквартирных домов и иных объектов недвижимости и о внесении изменений в некоторые законодательные акты Российской Федерации", за исключением случаев, если в соответствии с нормативным правовым актом субъекта Российской Федерации подача заявления о выдаче разрешения на строительство осуществляется через иные информационные системы, которые должны быть интегрированы с единой информационной системой жилищного строительства.

(п. 2.34 введен [Постановлением](#) Администрации г. Пензы от 27.09.2019 N 1873/1)

2.35. Заявление и документы в электронной форме подписываются в соответствии с [ФЗ](#) N 63-ФЗ простой электронной подписью, либо усиленной неквалифицированной электронной подписью, либо усиленной квалификационной электронной подписью, соответствующей одному из следующих классов средств электронной подписи: КС1, КС2, КС3.

2.36. Предоставление документа, удостоверяющего личность заявителя (удостоверяющего

личность представителя заявителя, если заявление представляется представителем заявителя), не требуется в случае представления заявления посредством отправки через личный кабинет Единого портала и (или) Регионального портала, а также в если заявление подписано усиленной квалифицированной электронной подписью.

В случае представления заявления представителем заявителя, действующим на основании доверенности, к заявлению также прилагается доверенность в виде электронного образа такого документа.

2.37. Заявления и прилагаемые к ним документы направляются в виде файлов в формате XML (далее - XML-документ), созданных с использованием XML-схем и обеспечивающих считывание и контроль представленных данных.

Электронные документы (электронные образы документов), прилагаемые к заявлению, в том числе доверенности, направляются в виде файлов в форматах PDF, TIF.

Качество предоставляемых электронных документов (электронных образов документов) в форматах PDF, TIF должно позволять в полном объеме прочитать текст документа и распознать реквизиты документа.

2.38. По выбору заявителя результат предоставления муниципальной услуги, уведомления, в том числе об отказе в выдаче разрешения на ввод, решение об отказе в приеме к рассмотрению документов, расписки направляются в виде:

2.38.1. электронного документа, подписанного уполномоченным должностным лицом с использованием усиленной квалифицированной электронной подписи через личный кабинет Единого портала и (или) Регионального портала;

2.38.2. документа на бумажном носителе, который заявитель (представитель заявителя) получает непосредственно при личном обращении в Администрацию либо многофункциональный центр;

2.38.3. документа на бумажном носителе, который направляется заявителю посредством почтового отправления.

III. Состав, последовательность и сроки выполнения административных процедур (действий), требования к порядку их выполнения, в том числе особенности выполнения административных процедур (действий) в электронной форме, в том числе с использованием системы межведомственного электронного взаимодействия, а также особенности выполнения административных процедур в многофункциональных центрах

3.1. Предоставление муниципальной услуги включает в себя следующие административные процедуры (**Блок-схема** предоставления муниципальной услуги - приложение N 2 к Административному регламенту):

3.1.1. прием и регистрация заявления и документов, необходимых для предоставления муниципальной услуги (в день поступления);

3.1.2. формирование и направление межведомственного запроса, осмотр объекта капитального строительства;

3.1.3. рассмотрение заявления и документов, принятие решения о выдаче разрешения на ввод объекта в эксплуатацию, либо решения об отказе в выдаче разрешения на ввод объекта в эксплуатацию;

3.1.4. учет и выдача документов по результатам предоставления муниципальной услуги.

Прием и регистрация заявления и документов, необходимых для предоставления муниципальной услуги

3.2. Основанием для начала административной процедуры является поступление в сектор по контролю за прохождением документов по земельным и градостроительным вопросам администрации города Пензы заявления о предоставлении муниципальной услуги.

3.3. Заявление представляется заявителем (представителем заявителя) в Администрацию или многофункциональный центр.

Заявление направляется заявителем (представителем заявителя) в Администрацию на бумажном носителе посредством почтового отправления или представляется лично или в форме электронного документа.

Заявление подписывается заявителем либо представителем заявителя.

Заявление и документы, предусмотренные п. 2.6 настоящего регламента направляются в Администрацию исключительно в электронной форме в случае, если проектная документация объекта капитального строительства и (или) результаты инженерных изысканий, выполненные для подготовки такой проектной документации, а также иные документы, необходимые для проведения государственной экспертизы проектной документации и (или) результатов инженерных изысканий, представлялись в электронной форме.

3.4. В случае представления заявления при личном обращении заявителя или представителя заявителя предъявляется документ, удостоверяющий соответственно личность заявителя или представителя заявителя.

Лицо, имеющее право действовать без доверенности от имени юридического лица, предъявляет документ, удостоверяющий его личность, а представитель юридического лица предъявляет также документ, подтверждающий его полномочия действовать от имени этого юридического лица, или копию этого документа, заверенную печатью (при наличии печати) и подписью руководителя этого юридического лица.

При представлении заявителем документов устанавливается личность заявителя, проверяются полномочия заявителя, осуществляется проверка соответствия сведений, указанных в заявлении, представленным документам, полнота и правильность оформления заявления.

3.5. При приеме заявления сотрудник сектора по контролю за прохождением документов по земельным и градостроительным вопросам администрации города Пензы, ответственный за прием и регистрацию документов по предоставлению муниципальной услуги, проверяет:

- правильность заполнения заявления;
- действительность основного документа, удостоверяющего личность заявителя, и (или) доверенности от уполномоченного лица;
- осуществляет сверку сведений, указанных заявителем в заявлении, со сведениями, содержащимися в паспорте и других представленных документах;
- комплектность документов, прилагаемых к заявлению.

3.6. Поступившие заявление и документы, в том числе из многофункционального центра, регистрируются в электронной базе "Lotus Notes" с присвоением входящего номера и указанием даты получения.

3.7. Если заявление и документы представляются заявителем (представителем заявителя) в Администрацию или многофункциональный центр лично, то заявителю (представителю заявителя) выдается копия заявления с отметкой о получении.

3.8. В случае, если заявление и документы представлены в Администрацию посредством почтового отправления, копия заявления с отметкой о получении направляется Администрацией заявителю указанным в заявлении способом.

3.9. Получение заявления и документов, представляемых в форме электронных документов, подтверждается Администрацией путем направления заявителю (представителю заявителя) уведомления о получении заявления и документов с указанием входящего регистрационного номера заявления, даты получения Администрацией заявления и документов, а также перечень наименований файлов, представленных в форме электронных документов, с указанием их объема. Уведомление о получении заявления направляется указанным заявителем в заявлении способом в день поступления заявления Администрацию.

3.10. Заявление и документы (при их наличии), представленные заявителем (представителем заявителя) через многофункциональный центр, передаются многофункциональным центром в Администрацию в электронном виде в день обращения заявителя (представителя заявителя), на бумажном носителе в срок, установленный соглашением, заключенным Администрацией с многофункциональным центром.

3.11. При поступлении обращения за получением услуг в электронной форме, подписанного усиленной квалифицированной электронной подписью, сотрудник администрации, ответственный за прием и регистрацию документов по предоставлению муниципальной услуги, обязан провести проверку действительности такой подписи, с использованием которой подписан электронный документ (пакет электронных документов) о предоставлении муниципальной услуги, в части соблюдения условий, указанных в [статье 11](#) ФЗ N 63-ФЗ.

3.12. Если в результате проверки усиленной квалифицированной электронной подписи будет выявлено несоблюдение установленных условий признания ее действительности, заявителю направляется отказ в приеме к рассмотрению документов по форме согласно приложению N 3 к административному регламенту с указанием норм [статьи 11](#) ФЗ N 63-ФЗ, которые послужили основанием для принятия указанного решения, указанным заявителем в заявлении способом.

3.13. Зарегистрированное заявление и документы при отсутствии оснований, предусмотренных [пунктом 2.9](#) настоящего административного регламента, передаются с приложением представленных документов передаются на рассмотрение начальнику отдела строительства Управления градостроительства и архитектуры города Пензы, который определяет исполнителя, ответственного за работу с поступившим заявлением (далее - ответственный исполнитель).

(в ред. [Постановления](#) Администрации г. Пензы от 03.07.2020 N 878/4)

3.14. Продолжительность административной процедуры (максимальный срок ее выполнения) составляет 1 рабочий день.

3.15. Результатом административной процедуры является прием и регистрация поступившего заявления, определение ответственного исполнителя либо направление заявителю отказа в приеме к рассмотрению документов.

Формирование и направление межведомственного запроса, осмотр объекта капитального строительства

3.16. Основанием для начала административной процедуры является непредставление

заявителем документов, предусмотренных [п. 2.8](#) Административного регламента.

3.17. Межведомственные запросы направляются ответственным исполнителем отдела строительства Управления градостроительства и архитектуры города Пензы не позднее рабочего дня, следующего за днем принятия заявления к рассмотрению.

(в ред. [Постановления](#) Администрации г. Пензы от 03.07.2020 N 878/4)

3.18. Направление межведомственных запросов осуществляется в соответствии с требованиями [ФЗ N 210-ФЗ](#).

3.19. Результаты получения ответов на межведомственные запросы о предоставлении документов и информации для предоставления муниципальной услуги отмечаются в заявлении и заверяются подписью ответственного исполнителя с указанием его фамилии и инициалов, даты и времени их получения.

3.20. Ответы на запросы на бумажном носителе приобщаются к заявлению.

3.21. В случае, если при строительстве, реконструкции объекта капитального строительства не осуществляется государственный строительный надзор, осуществляется осмотр такого объекта.

3.22. Комиссия, [состав](#) которой определен приложением N 3 к Административному регламенту, в течение срока административной процедуры осуществляет осмотр объекта капитального строительства.

По результатам проведения осмотра комиссией оформляется [Акт](#) осмотра объекта капитального строительства по форме, установленной в приложении N 4 к Административному регламенту.

3.23. В ходе осмотра построенного, реконструированного объекта капитального строительства осуществляется проверка соответствия такого объекта требованиям, указанным в разрешении на строительство, требованиям к строительству, реконструкции объекта капитального строительства, установленным на дату выдачи представленного для получения разрешения на строительство градостроительного плана земельного участка, или в случае строительства, реконструкции линейного объекта требованиям проекта планировки территории и проекта межевания территории (за исключением случаев, при которых для строительства, реконструкции линейного объекта не требуется подготовка документации по планировке территории), требованиям, установленным проектом планировки территории, в случае выдачи разрешения на ввод в эксплуатацию линейного объекта, для размещения которого не требуется образование земельного участка, а также разрешенному использованию земельного участка, ограничениям, установленным в соответствии с земельным и иным законодательством Российской Федерации, требованиям проектной документации, в том числе требованиям энергетической эффективности и требованиям оснащенности объекта капитального строительства приборами учета используемых энергетических ресурсов. В случае, если при строительстве, реконструкции объекта капитального строительства осуществляется государственный строительный надзор в соответствии с [частью 1 статьи 54](#) ГрК РФ, осмотр такого объекта органом не проводится.

(п. 3.23 в ред. [Постановления](#) Администрации г. Пензы от 31.01.2019 N 141/1)

3.24. Продолжительность административной процедуры (максимальный срок ее выполнения) составляет 4 рабочих дней.

3.25. Результатом административной процедуры является получение ответов на межведомственные запросы о предоставлении документов и информации, необходимой для предоставления муниципальной услуги, осмотр объекта капитального строительства (в случае, если при строительстве, реконструкции объекта капитального строительства не осуществляется государственный строительный надзор).

**Проверка представленных документов, принятие решения
о выдаче разрешения на ввод объекта в эксплуатацию или
об отказе в выдаче разрешения на ввод объекта в эксплуатацию**

3.26. Основанием для начала административной процедуры является поступление зарегистрированного заявления и приложенного к нему комплекта документов на рассмотрение ответственному исполнителю отдела строительства Управления градостроительства и архитектуры города Пензы.

(в ред. [Постановления](#) Администрации г. Пензы от 03.07.2020 N 878/4)

3.27. Ответственный исполнитель отдела строительства Управления градостроительства и архитектуры города Пензы осуществляет проверку наличия и правильности оформления документов, представленных заявителем, с целью определения:

3.27.1. согласованности представленной информации между отдельными документами комплекта;

3.27.2. наличия оснований для отказа в выдаче разрешения на ввод, предусмотренных [пунктом 2.11](#) настоящего административного регламента.

(п. 3.27 в ред. [Постановления](#) Администрации г. Пензы от 03.07.2020 N 878/4)

3.28. По результатам проверки представленных документов, в случае отсутствия оснований для отказа в выдаче разрешения на ввод ответственный исполнитель подготавливает проект разрешения на ввод.

3.29. Проект разрешения на ввод оформляется в четырех экземплярах по установленной форме.

3.30. Одновременно с подготовкой проекта разрешения на ввод ответственный исполнитель отдела строительства Управления градостроительства и архитектуры города Пензы готовит служебную записку о размещении в информационных фондах информационной системы обеспечения градостроительной деятельности (ИСОГД) копии разрешения на ввод.

(в ред. [Постановления](#) Администрации г. Пензы от 03.07.2020 N 878/4)

3.31. Подготовленные ответственным исполнителем проект разрешения на ввод, служебная записка визируются начальником отдела строительства Управления градостроительства и архитектуры города Пензы и направляются на согласование соответствующим службам администрации города Пензы и представляется главе Администрации для принятия решения в срок, не позднее, чем за один день до истечения установленного срока рассмотрения заявления о выдаче разрешения на ввод.

(в ред. [Постановления](#) Администрации г. Пензы от 03.07.2020 N 878/4)

3.32. В случае выявления оснований для отказа в выдаче разрешения на ввод, указанных в [пункте 2.11](#) Административного регламента, ответственный исполнитель отдела строительства Управления градостроительства и архитектуры города Пензы, в течение пяти рабочих дней с момента поступления заявления ответственному исполнителю готовит проект письма об отказе в выдаче разрешения на ввод с указанием причин отказа и визами начальника отдела строительства, начальника Управления градостроительства и архитектуры города Пензы, заместителя главы администрации по земельным и градостроительным вопросам представляет на подпись главе Администрации в срок не позднее, чем за один день до истечения установленного срока рассмотрения заявления о выдаче разрешения на ввод.

(в ред. [Постановления](#) Администрации г. Пензы от 03.07.2020 N 878/4)

3.33. Подготовленные проекты документов вместе с документами, представленными заявителем (представителем заявителя), направляются на подпись главе Администрации.

В случае несогласия с подготовленным проектом документа, обнаружения ошибок и недочетов в нем, замечания исправляются ответственным исполнителем незамедлительно в течение срока административной процедуры.

3.34. Результатом административной процедуры является подписанное разрешение на ввод либо письмо об отказе в выдаче разрешения на ввод объекта в эксплуатацию.

3.35. Максимальный срок выполнения административной процедуры 1 рабочий день.

Выдача результата муниципальной услуги

3.36. Основанием для начала административной процедуры является подписанное разрешение на ввод либо письмо об отказе в выдаче разрешения на ввод.

3.37. Разрешения на ввод учитываются в Журнале выданных разрешений на ввод под отдельным порядковым номером.

Форма [Журнала](#) выданных разрешений на ввод приведена в приложении N 5 к Административному регламенту.

3.38. Документы, относящиеся к предоставлению муниципальной услуги, формируются в отдельное дело по каждому объекту капитального строительства.

В целях размещения документации в информационных фондах информационной системы обеспечения градостроительной деятельности копии документов, указанных в [части 4 статьи 56](#) Градостроительного кодекса и относящихся к предоставлению муниципальной услуги, и копия служебной записки передаются исполнителю Администрации, уполномоченному на ведение информационной системы обеспечения градостроительной деятельности, на бумажном и электронном носителях.

3.39. Два экземпляра разрешения на ввод или письма об отказе в выдаче разрешения на ввод в течение 1 рабочего дня со дня их регистрации выдаются непосредственно заявителю (его представителю) либо направляются им способом, указанным в заявлении.

3.40. При наличии в заявлении указания о выдаче результата предоставления муниципальной услуги через многофункциональный центр по месту представления заявления Администрация обеспечивает его передачу в многофункциональный центр для выдачи заявителю.

3.41. При наличии в заявлении указания о выдаче результата предоставления муниципальной услуги в форме электронного документа Администрация обеспечивает направление данного документа, подписанного уполномоченным должностным лицом с использованием усиленной квалифицированной электронной подписи через личный кабинет Единого портала и (или) Регионального портала;
(п. 3.41 введен [Постановлением](#) Администрации г. Пензы от 20.04.2020 N 532)

3.42. Выдача разрешений на ввод объектов капитального строительства, сведения о которых составляют государственную тайну, осуществляется в соответствии с требованиями законодательства Российской Федерации о государственной тайне.

3.43. Продолжительность административной процедуры (максимальный срок ее выполнения) составляет 1 рабочий день.

3.44. Результатом административной процедуры является выдача заявителю разрешения на ввод объекта в эксплуатацию либо решения об отказе в таком разрешении.

IV. Формы контроля за исполнением Административного регламента

4.1. Текущий контроль за соблюдением последовательности действий, определенных административными процедурами по предоставлению муниципальной услуги, сроков исполнения административных процедур по предоставлению муниципальной услуги, за принятием решений, связанных с предоставлением муниципальной услуги, осуществляется постоянно заместителем главы администрации по земельным и градостроительным вопросам, а также муниципальными служащими, ответственными за выполнение административных действий, входящих в состав административных процедур, в рамках своей компетенции.

Текущий контроль осуществляется путем проведения проверок исполнения положений административного регламента, иных нормативных правовых актов Российской Федерации, регулирующих вопросы, связанные с предоставлением муниципальной услуги.

4.2. В Администрации проводятся плановые и внеплановые проверки полноты и качества исполнения муниципальной услуги.

При проведении плановой проверки рассматриваются все вопросы, связанные с исполнением муниципальной услуги (комплексные проверки), или вопросы, связанные с исполнением той или иной административной процедуры (тематические проверки).

Периодичность проведения проверок осуществляется на основании планов работы Администрации города Пензы.

Внеплановые проверки проводятся в случае необходимости проверки устранения ранее выявленных нарушений, а также при поступлении в Администрацию обращений (жалоб) граждан и юридических лиц, связанных с нарушениями при предоставлении муниципальной услуги.

Для проведения проверки полноты и качества предоставления муниципальной услуги формируется комиссия, состав которой утверждается распоряжением заместителя главы администрации города Пензы по земельным и градостроительным вопросам.

Результаты деятельности комиссии оформляются протоколом, в котором отмечаются выявленные недостатки и предложения по их устранению.

4.3. По результатам проведенных проверок в случае выявления нарушений прав заявителей виновные лица привлекаются к ответственности в порядке, установленном законодательством Российской Федерации.

4.4. Персональная ответственность муниципальных служащих Администрации закрепляется в их должностных инструкциях в соответствии с требованиями законодательства Российской Федерации.

4.5. Ответственные исполнители несут персональную ответственность за:

4.5.1. соответствие результатов рассмотрения документов требованиям законодательства Российской Федерации;

4.5.2. соблюдение сроков выполнения административных процедур при предоставлении муниципальной услуги.

4.6. Граждане, их объединения и организации могут контролировать предоставление муниципальной услуги путем получения информации по телефону, по письменным обращениям, по электронной почте и через Единый портал.

**V. Досудебный (внесудебный) порядок обжалования решений
и действий (бездействия) органа, предоставляющего
муниципальную услугу, а также должностного лица, органа
предоставляющего муниципальную услугу, либо муниципального
служащего, многофункционального центра, работника
многофункционального центра**

(в ред. [Постановления](#) Администрации г. Пензы
от 13.09.2018 N 1692/3)

5.1 Заявитель имеет право на досудебное (внесудебное) обжалование решений и действий (бездействия) органа, предоставляющего муниципальную услугу, должностного лица, органа предоставляющего муниципальную услугу, либо муниципального служащего, многофункционального центра, работника многофункционального центра.

Предмет жалобы

5.2 Заявитель может обратиться с жалобой, в том числе в следующих случаях:

- нарушение срока регистрации запроса о предоставлении муниципальной услуги,
- нарушение срока предоставления муниципальной услуги. В указанном случае досудебное (внесудебное) обжалование заявителем решений и действий (бездействия) многофункционального центра, работника многофункционального центра возможно в случае, если на многофункциональный центр, решения и действия (бездействие) которого обжалуются, возложена функция по предоставлению соответствующей муниципальной услуги в полном объеме в порядке, определенном [частью 1.3. статьи 16](#) Федерального закона от 27.07.2010 N 210-ФЗ "Об организации предоставления государственных и муниципальных услуг";
- требование у заявителя документов, не предусмотренных нормативными правовыми актами Российской Федерации, нормативными правовыми актами Пензенской области, муниципальными правовыми актами для предоставления муниципальной услуги;
- отказ в приеме документов, предоставление которых предусмотрено нормативными правовыми актами Российской Федерации, нормативными правовыми актами Пензенской области, муниципальными правовыми актами для предоставления муниципальной услуги, у заявителя;
- отказ в предоставлении муниципальной услуги, если основания отказа не предусмотрены федеральными законами и принятыми в соответствии с ними иными нормативными правовыми актами Российской Федерации, законами и иными нормативными правовыми актами Пензенской области, муниципальными правовыми актами. В указанном случае досудебное (внесудебное) обжалование заявителем решений и действий (бездействия) многофункционального центра, работника многофункционального центра возможно в случае, если на многофункциональный центр, решения и действия (бездействие) которого обжалуются, возложена функция по предоставлению соответствующей муниципальной услуги в полном объеме в порядке, определенном [частью 1.3. статьи 16](#) Федерального закона от 27.07.2010 N 210-ФЗ "Об организации предоставления государственных и муниципальных услуг";
- затребование с заявителя при предоставлении муниципальной услуги платы, не предусмотренной нормативными правовыми актами Российской Федерации, нормативными правовыми актами Пензенской области, муниципальными правовыми актами;
- отказ органа, предоставляющего муниципальную услугу, должностного лица органа, предоставляющего муниципальную услугу, многофункционального центра, работника многофункционального центра в исправлении допущенных ими опечаток и ошибок в выданных в

результате предоставления муниципальной услуги документах либо нарушение установленного срока таких исправлений. В указанном случае досудебное (внесудебное) обжалование заявителем решений и действий (бездействия) многофункционального центра, работника многофункционального центра возможно в случае, если на многофункциональный центр, решения и действия (бездействие) которого обжалуются, возложена функция по предоставлению соответствующей муниципальной услуги в полном объеме в порядке, определенном [частью 1.3. статьи 16](#) Федерального закона от 27.07.2010 N 210-ФЗ "Об организации предоставления государственных и муниципальных услуг";

- нарушение срока или порядка выдачи документов по результатам предоставления муниципальной услуги;

- приостановление предоставления муниципальной услуги, если основания приостановления не предусмотрены федеральными законами и принятыми в соответствии с ними иными нормативными правовыми актами Российской Федерации, законами и иными нормативными правовыми актами Пензенской области, муниципальными правовыми актами. В указанном случае досудебное (внесудебное) обжалование заявителем решений и действий (бездействия) многофункционального центра, работника многофункционального центра возможно в случае, если на многофункциональный центр, решения и действия (бездействие) которого обжалуются, возложена функция по предоставлению соответствующей муниципальной услуги в полном объеме в порядке, определенном [частью 1.3. статьи 16](#) Федерального закона от 27.07.2010 N 210-ФЗ "Об организации предоставления государственных и муниципальных услуг".

**Органы местного самоуправления и уполномоченные
на рассмотрение жалобы должностные лица, которым может быть
направлена жалоба**

5.3 Заявитель вправе обжаловать решения и действия (бездействие) органа, предоставляющего муниципальную услугу, а также должностного лица, органа предоставляющего муниципальную услугу, либо муниципального служащего, многофункционального центра, работника многофункционального центра.

5.4 Жалоба подается:

- в орган, предоставляющий муниципальную услугу - администрацию города Пензы. При обжаловании решений и действий (бездействия) администрации города Пензы, должностных лиц и муниципальных служащих администрации города Пензы;

- учредителю многофункционального центра предоставления государственных и муниципальных услуг или должностному лицу, уполномоченному на рассмотрение жалоб на решения и действия (бездействие) многофункциональных центров Пензенской области. При обжаловании решений и действий (бездействия) многофункционального центра предоставления государственных и муниципальных услуг;

- руководителю многофункционального центра. При обжаловании решений и действий (бездействия) работника многофункционального центра предоставления государственных и муниципальных услуг.

5.5 Рассмотрение жалоб на решения и действия (бездействие) администрации города Пензы, должностных лиц и муниципальных служащих осуществляется уполномоченными на это должностными лицами администрации города Пензы в соответствии с распределением обязанностей.

5.6 Рассмотрение жалоб в отношении решений и действий (бездействия) многофункционального центра осуществляется учредителем многофункционального центра или

уполномоченным должностным лицом в соответствии с [постановлением](#) Правительства Пензенской области от 09.04.2018 N 212-пП "Об утверждении Порядка подачи и рассмотрения жалоб на решения и действия (бездействие) исполнительных органов государственной власти (органов местного самоуправления муниципальных образований) Пензенской области и их должностных лиц, государственных гражданских (муниципальных) служащих и порядка подачи и рассмотрения жалоб на решения и действия (бездействие) многофункциональных центров Пензенской области и их работников при предоставлении государственных услуг".

5.7 Рассмотрение жалоб в отношении решений и действий (бездействия) работника многофункционального центра осуществляется руководителем многофункционального центра предоставления государственных и муниципальных услуг.

5.8 Жалоба на решения и действия (бездействие) исполнительного органа государственной власти Пензенской области (органа местного самоуправления города Пензы), являющегося учредителем многофункционального центра, или уполномоченного должностного лица, руководителя многофункционального центра подается в Правительство Пензенской области и рассматривается Председателем Правительства Пензенской области, заместителем Председателя Правительства Пензенской области в соответствии с распределением обязанностей.

5.9 Жалоба на решения и (или) действия (бездействие) администрации города Пензы, должностных лиц и муниципальных служащих администрации города Пензы при осуществлении в отношении юридических лиц и индивидуальных предпринимателей, являющихся субъектами градостроительных отношений, процедур, включенных в исчерпывающие перечни процедур в сферах строительства, утвержденные Правительством Российской Федерации в соответствии с [частью 2 статьи 6](#) Градостроительного кодекса Российской Федерации, может быть подана такими лицами в порядке, установленном [статьей 11.2](#) Федерального закона от 27.07.2010 N 210-ФЗ "Об организации предоставления государственных и муниципальных услуг", либо в порядке, установленном антимонопольным законодательством Российской Федерации, в антимонопольный орган.

5.10 В случае если жалоба подана заявителем в орган, предоставляющий муниципальную услугу, многофункциональный центр, учредителю многофункционального центра, в компетенцию которого не входит принятие решения по жалобе, в течение 3 рабочих дней со дня регистрации такой жалобы она направляется в уполномоченные на ее рассмотрение орган, предоставляющий муниципальную услугу, многофункциональный центр, учредителю многофункционального центра.

При этом орган, предоставляющий муниципальную услугу, многофункциональный центр, учредитель многофункционального центра, перенаправившие жалобу информирует о перенаправлении жалобы заявителя.

При этом срок рассмотрения жалобы исчисляется со дня регистрации жалобы в уполномоченном на ее рассмотрение органе, предоставляющем муниципальную услугу, многофункциональном центре, у уполномоченного на ее рассмотрении учредителя многофункционального центра.

В случае если в отношении поступившей жалобы федеральным законом установлен иной порядок (процедура) подачи и рассмотрения жалоб, положения настоящего Порядка не применяются и заявитель уведомляется о том, что его жалоба будет рассмотрена в порядке и сроки, предусмотренные федеральным законом.

5.11 Жалоба может быть подана заявителем через многофункциональный центр предоставления государственных и муниципальных услуг.

При поступлении жалобы многофункциональный центр предоставления государственных и

муниципальных услуг обеспечивает ее передачу в уполномоченный на ее рассмотрение орган в порядке и сроки, которые установлены соглашением о взаимодействии между многофункциональным центром и органом, предоставляющим муниципальную услугу. При этом такая передача осуществляется не позднее следующего за днем поступления жалобы рабочего дня.

При этом срок рассмотрения жалобы исчисляется со дня регистрации жалобы в уполномоченном на ее рассмотрение органе.

Порядок подачи жалобы

5.12 Жалоба на решения и действия (бездействие) органа, предоставляющего муниципальную услугу, должностного лица, органа предоставляющего муниципальную услугу, либо муниципального служащего, многофункционального центра, работника многофункционального центра подается в письменной форме, в том числе при личном приеме заявителя, или в электронном виде.

Жалоба в письменной форме может быть также направлена по почте

5.13 Жалоба должна содержать:

- наименование органа, предоставляющего муниципальную услугу, должностного лица органа, предоставляющего муниципальную услугу, либо муниципального служащего, многофункционального центра, его руководителя и (или) работника решения и действия (бездействие) которых обжалуются;

- фамилию, имя, отчество (последнее - при наличии), сведения о месте жительства заявителя - физического лица либо наименование, сведения о месте нахождения заявителя - юридического лица, а также номер (номера) контактного телефона, адрес (адреса) электронной почты (при наличии) и почтовый адрес, по которым должен быть направлен ответ заявителю (за исключением случая, когда жалоба направляется способом, указанным в пп. "д" п. 5.17 раздела V Регламента);

- сведения об обжалуемых решениях и действиях (бездействии) органа, предоставляющего муниципальную услугу, должностного лица органа, предоставляющего муниципальную услугу, либо муниципального служащего, многофункционального центра, работника многофункционального центра;

- доводы, на основании которых заявитель не согласен с решением и действием (бездействием) органа, предоставляющего муниципальную услугу, должностного лица органа, предоставляющего муниципальную услугу, либо муниципального служащего, многофункционального центра, работника многофункционального центра. Заявителем могут быть представлены документы (при наличии), подтверждающие доводы заявителя, либо их копии.

5.14 В случае подачи жалобы при личном приеме заявитель представляет документ, удостоверяющий его личность, в соответствии с действующим законодательством.

5.15 В случае если жалоба подается через представителя заявителя, также представляется документ, подтверждающий полномочия на осуществление действий от имени заявителя. В качестве документа, подтверждающего полномочия на осуществление действий от имени заявителя, может быть представлена:

а) оформленная в соответствии с законодательством Российской Федерации доверенность (для физических лиц);

б) Оформленная в соответствии с законодательством Российской Федерации доверенность, заверенная печатью заявителя (при наличии печати) и подписанная руководителем заявителя или уполномоченным этим руководителем лицом (для юридических лиц);

в) копия решения о назначении или об избрании либо приказа о назначении физического лица на должность, в соответствии с которым такое физическое лицо обладает правом действовать от имени заявителя без доверенности.

5.16 Прием жалоб в письменной форме осуществляется администрацией города Пензы, многофункциональным центром в месте предоставления муниципальной услуги (в месте, где заявитель подавал запрос на получение муниципальной услуги, нарушение порядка которой обжалуется, либо в месте, где заявителем получен результат указанной муниципальной услуги).

Время приема жалоб должно совпадать со временем предоставления муниципальных услуг.

Прием жалоб в письменной форме осуществляется учредителем многофункционального центра в месте фактического нахождения учредителя.

Время приема жалоб учредителем многофункционального центра должно совпадать со временем работы учредителя.

5.17 В электронном виде жалоба на решения и действия (бездействие) органа, предоставляющего муниципальную услугу, должностного лица, органа предоставляющего муниципальную услугу, либо муниципального служащего может быть подана заявителем посредством:

а) официального интернет-сайта администрации города Пензы: <http://www.penza-gorod.ru>:

б) электронной почты администрации города Пензы goradm@sura.ru:

в) федеральной государственной информационной системы "Единый портал государственных и муниципальных услуг (функций)" (<http://www.gosuslugi.ru>):

г) региональной государственной информационной системы "Портал государственных и муниципальных услуг (функций) Пензенской области" (<http://www.gosuslugi.pnzreg.ru>);

д) федеральной государственной информационной системы, обеспечивающей процесс досудебного (внесудебного) обжалования решений и действий (бездействия), совершенных при предоставлении государственных и муниципальных услуг (<http://www.gosuslugi.ru>).

5.18 В электронном виде жалоба на решения и действия (бездействие) многофункционального центра, работника многофункционального центра может быть подана заявителем посредством:

а) официального сайта многофункционального центра Пензенской области (<http://www.mdocs.ru>). учредителя многофункционального центра (<http://www.mingosim.pnzreg.ru>) в информационно-телекоммуникационной сети "Интернет";

б) электронной почты многофункционального центра Пензенской области (mfc-penza@obl.penza.net).

5.19 При подаче жалобы в электронном виде документы, указанные в п.п. 5.14 и 5.15 раздела V Регламента, могут быть представлены в форме электронных документов, подписанных электронной подписью, вид которой предусмотрен законодательством Российской Федерации, при этом документ, удостоверяющий личность заявителя не требуется.

Сроки рассмотрения жалобы

5.20 Жалоба, поступившая в уполномоченные на ее рассмотрение орган, предоставляющий муниципальную услугу, многофункциональный центр, учредителю многофункционального центра подлежит рассмотрению в течение 15 рабочих дней со дня ее регистрации.

5.21 В случае обжалования отказа органа, предоставляющего муниципальную услугу, его должностного лица, многофункционального центра, его должностного лица, работника в приеме документов у заявителя либо в исправлении допущенных опечаток и ошибок или в случае обжалования нарушения установленного срока таких исправлений - в течение 5 рабочих дней со дня ее регистрации.

Перечень оснований для приостановления рассмотрения жалобы

5.22 Оснований для приостановления рассмотрения жалобы не имеется.

Результат рассмотрения жалобы

5.23 По результатам рассмотрения жалобы принимается одно из следующих решений:

1) жалоба удовлетворяется, в том числе в форме отмены принятого решения, исправления допущенных опечаток и ошибок в выданных в результате предоставления муниципальной услуги документах, возврата заявителю денежных средств, взимание которых не предусмотрено нормативными правовыми актами Российской Федерации, нормативными правовыми актами Пензенской области, муниципальными правовыми актами;

2) в удовлетворении жалобы отказывается.

Указанное решение принимается в письменной форме уполномоченным на ее рассмотрение органом.

5.24 При удовлетворении жалобы орган, предоставляющий муниципальную услугу, многофункциональный центр, учредитель многофункционального центра принимают исчерпывающие меры по устранению выявленных нарушений, в том числе по выдаче заявителю результата муниципальной услуги, не позднее 5 рабочих дней со дня принятия решения, если иное не установлено законодательством Российской Федерации.

5.25 Уполномоченный на рассмотрение жалобы орган, предоставляющий муниципальную услугу, многофункциональный центр, учредитель многофункционального центра отказывают в удовлетворении жалобы в следующих случаях:

а) наличие вступившего в законную силу решения суда, арбитражного суда по жалобе о том же предмете и по тем же основаниям;

б) подача жалобы лицом, полномочия которого не подтверждены в порядке, установленном законодательством Российской Федерации;

в) наличие решения по жалобе, принятого ранее в соответствии с требованиями настоящего Порядка в отношении того же заявителя и по тому же предмету жалобы.

5.26 В случае установления в ходе или по результатам рассмотрения жалобы признаков состава административного правонарушения или преступления должностное лицо, работник, наделенные полномочиями по рассмотрению жалоб, незамедлительно направляют имеющиеся материалы в органы прокуратуры.

5.27 Уполномоченный на рассмотрение жалобы орган, предоставляющий муниципальную

услугу, многофункциональный центр, учредитель многофункционального центра вправе оставить жалобу без ответа в следующих случаях:

а) наличие в жалобе нецензурных либо оскорбительных выражений, угроз жизни, здоровью и имуществу должностного лица, работника, а также членов его семьи;

б) отсутствие возможности прочитать какую-либо часть текста жалобы, фамилию, имя, отчество (при наличии) и (или) почтовый адрес заявителя, указанные в жалобе.

Уполномоченный на рассмотрение жалобы орган, предоставляющий муниципальную услугу, многофункциональный центр, учредитель многофункционального центра сообщают заявителю об оставлении жалобы без ответа в течение 3 рабочих дней со дня регистрации жалобы.

Порядок информирования заявителя о результатах рассмотрения жалобы

5.28 Ответ по результатам рассмотрения жалобы направляется заявителю не позднее дня, следующего за днем принятия решения, в письменной форме.

5.29 В ответе по результатам рассмотрения жалобы указываются:

а) наименование органа, предоставляющего муниципальную услугу, многофункционального центра, учредителя многофункционального центра, рассмотревшего жалобу, должность, фамилия, имя, отчество (при наличии) его должностного лица, принявшего решение по жалобе;

б) номер, дата, место принятия решения, включая сведения о должностном лице, работнике, решение или действие (бездействие) которого обжалуется;

в) фамилия, имя, отчество (при наличии) или наименование заявителя;

г) основания для принятия решения по жалобе;

д) принятое по жалобе решение;

е) в случае, если жалоба признана обоснованной, - сроки устранения выявленных нарушений, в том числе срок предоставления результата муниципальной услуги;

ж) сведения о порядке обжалования принятого по жалобе решения.

5.30 Ответ по результатам рассмотрения жалобы подписывается уполномоченным на рассмотрение жалобы должностным лицом органа, предоставляющего муниципальную услугу, многофункционального центра, учредителя многофункционального центра принявшим решение по жалобе.

5.31 По желанию заявителя ответ по результатам рассмотрения жалобы может быть представлен не позднее дня, следующего за днем принятия решения, в форме электронного документа, подписанного электронной подписью уполномоченного на рассмотрение жалобы должностного лица и (или) уполномоченного на рассмотрение жалобы органа, предоставляющего муниципальную услугу, многофункционального центра, учредителя многофункционального центра, вид которой установлен законодательством Российской Федерации.

5.32 В случае если жалоба была направлена способом, указанным в пп. "д" п. 5.17 раздела V Регламента, ответ заявителю направляется посредством системы досудебного обжалования.

Порядок обжалования решения по жалобе

5.33 Заявитель имеет право обжаловать решения принятые уполномоченным должностным

лицом администрации города Пензы по жалобе вышестоящему должностному лицу администрации города Пензы.

5.34 При этом порядок такого обжалования соответствует порядку обжалования, установленному для обжалования решений и действий (бездействия) органа, предоставляющего муниципальную услугу, должностного лица органа, предоставляющего муниципальную услугу, муниципального служащего, многофункционального центра, работника многофункционального центра.

5.35 Решение по результатам рассмотрения жалобы заявитель вправе обжаловать в судебном порядке.

Право заявителя на получение информации и документов, необходимых для обоснования и рассмотрения жалобы

5.36 Заявитель имеет право на получение информации и документов, необходимых для обоснования и рассмотрения жалобы.

Способы информирования заявителей о порядке подачи и рассмотрения жалобы

5.37 Орган, предоставляющий муниципальную услугу, многофункциональный центр, учредитель многофункционального центра обеспечивают:

- информирование заявителей о порядке обжалования решений и действий (бездействия) органа, предоставляющего муниципальную услугу, его должностных лиц, муниципальных служащих, многофункционального центра, его должностных лиц, работников многофункционального центра посредством размещения информации на стендах в местах предоставления муниципальных услуг, на их официальных сайтах, на Едином портале;

- консультирование заявителей о порядке обжалования решений и действий (бездействия) органа, предоставляющего муниципальную услугу, его должностных лиц, муниципальных служащих, многофункционального центра, его должностных лиц, работников многофункционального центра, в том числе по телефону, электронной почте, при личном приеме;

- заключение соглашений о взаимодействии в части осуществления многофункциональными центрами приема жалоб и выдачи заявителям результатов рассмотрения жалоб.

Приложение N 1
к административному регламенту
по предоставлению
муниципальной услуги
"Выдача разрешения на ввод
объекта в эксплуатацию"

Форма
заявления на предоставление муниципальной услуги
"Выдача разрешения на ввод объекта в эксплуатацию"

Главе администрации города Пензы
от _____

(наименование заявителя

(фамилия, имя, отчество
(последнее при наличии)) -
для граждан,

полное наименование
организации - для юридических
лиц),

почтовый индекс и адрес
(по усмотрению заявителя номера
факсов, телексов, адрес
электронной почты
Контактные телефоны: _____

ЗАЯВЛЕНИЕ

Прошу выдать разрешение на ввод объекта в эксплуатацию:

(наименование построенного, реконструированного объекта

капитального строительства в соответствии с разрешением на строительство)
расположенного по адресу: _____.

(адрес построенного, реконструированного объекта

капитального строительства в соответствии с государственным
адресным реестром), для линейных объектов - описание местоположения)
Строительство (реконструкция) объекта капитального строительства
осуществлялось (лась) на основании:

(наименование и реквизиты документа)

Правоустанавливающий документ на земельный участок:

(наименование и реквизиты документа)

К заявлению прилагаю следующие документы:

- 1) _____;
- 2) _____;
- 3) _____;
- 4) _____;
- 5) _____.

Уведомления, в том числе об отказе в выдаче разрешения на ввод, решение об отказе в приеме к рассмотрению документов, расписки и иные результаты рассмотрения документов прошу (нужное отметить в квадрате):

<input type="checkbox"/>	направлять в форме электронного документа через личный кабинет Единого портала и (или) Регионального портала
<input type="checkbox"/>	выдать на бумажном носителе непосредственно при личном обращении заявителя (представителя заявителя) в Администрацию
<input type="checkbox"/>	выдать на бумажном носителе через многофункциональный центр
<input type="checkbox"/>	направлять на бумажном носителе посредством почтового отправления

Разрешение на ввод прошу (нужное отметить в квадрате):

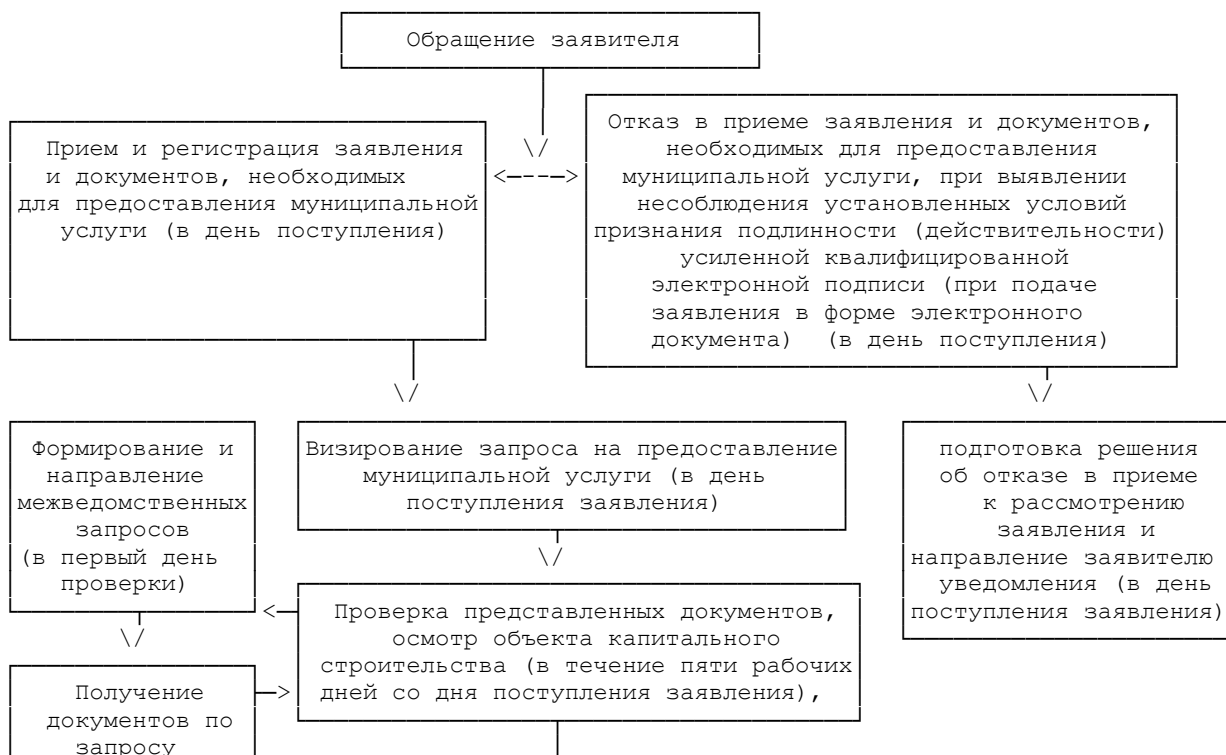
	направить в форме электронного документа через личный кабинет Единого портала и (или) Регионального портала
	выдать на бумажном носителе непосредственно при личном обращении заявителя (представителя заявителя) в Администрацию
	выдать на бумажном носителе через многофункциональный центр
	направить на бумажном носителе посредством почтового отправления

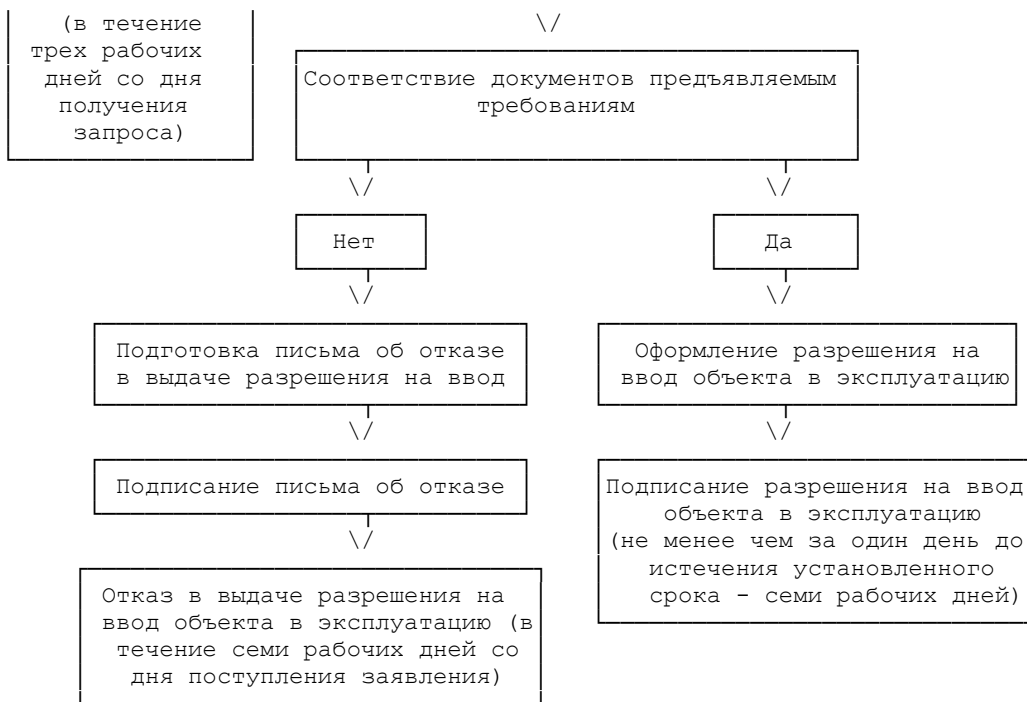
Заявитель _____
 (фамилия, имя, отчество (при наличии)) _____ (подпись)

Дата " ____ " _____ 20 ____ г.

Приложение N 2
 к административному регламенту
 по предоставлению
 муниципальной услуги
 "Выдача разрешения на ввод
 объекта в эксплуатацию"

**БЛОК-СХЕМА
 ПРЕДОСТАВЛЕНИЯ МУНИЦИПАЛЬНОЙ УСЛУГИ
 "ВЫДАЧА РАЗРЕШЕНИЯ НА ВВОД ОБЪЕКТА В ЭКСПЛУАТАЦИЮ"**





Приложение N 3
к Административному регламенту
администрации города Пензы
по предоставлению
муниципальной услуги
"Выдача разрешений на ввод
объекта в эксплуатацию"

СОСТАВ КОМИССИИ ПО ОСМОТРУ ОБЪЕКТОВ КАПИТАЛЬНОГО СТРОИТЕЛЬСТВА

Список изменяющих документов
(в ред. [Постановления](#) Администрации г. Пензы от 03.07.2020 N 878/4)

Председатель комиссии:

Заместитель начальника Управления градостроительства и архитектуры города Пензы, курирующий отдел строительства.

Члены комиссии:

Заместитель начальника Управления градостроительства и архитектуры города Пензы - главный архитектор города Пензы

Начальник отдела строительства Управления градостроительства и архитектуры города Пензы

Главный специалист отдела строительства Управления градостроительства и архитектуры города Пензы в соответствии с должностной инструкцией.

Приложение N 4
к Административному регламенту
администрации города Пензы
по предоставлению
муниципальной услуги
"Выдача разрешений на ввод
объекта в эксплуатацию"

КонсультантПлюс: примечание.
Нумерация подпунктов дана в соответствии с официальным текстом документа.

АКТ
осмотра объекта капитального строительства

г. Пенза

"__" _____ 20 __

В соответствии с [частью 5 статьи 55](#) Градостроительного кодекса Российской Федерации в присутствии:

(должность, ФИО лица, осуществляющего строительство или его представителя)

(должность, ФИО иных лиц, присутствующих при осмотре)

произведен осмотр построенного, реконструированного (ненужное зачеркнуть)
объекта капитального строительства _____

(наименование объекта капитального строительства)
расположенного по адресу: _____

(почтовый или строительный адрес объекта капитального строительства)

Градостроительный план земельного участка _____

Наименование уполномоченного органа, утвердившего градостроительный план
земельного участка, номер и дата постановления)

Разрешение на строительство _____

(номер и дата выдачи, кем выдано, срок действия, номер и дата решений
уполномоченного органа о внесении изменений в разрешение на строительство
(при наличии))

Проектная документация _____

(генеральный проектировщик, шифр проекта,)

В ходе проведения осмотра установлено следующее:

1. Общие сведения по объекту:

1.1. Вид работ: _____
(строительство, реконструкция – нужное указать)

1.3. Общее количество этажей: _____, из них надземных _____, подземных _____

1.4. Параметры:

1.4.1. Линейные размеры: _____.

1.4.2. Площадь общая: _____, жилая: _____, застройки _____.

1.5. Описание конструкций с указанием материала:

1.5.1. Фундамент: _____

1.5.2. Стены: _____

1.5.3. Перекрытия: _____

1.5.4. Кровля: _____

1.5.5. Иные конструкции: _____

Выводы:

(указывается на соответствие или несоответствие осмотра объекта требованиям градостроительного плана земельного участка, требованиям, установленным в разрешении на строительство, и параметрам, установленным проектной документацией, в случае выявления несоответствия указываются нарушения указанных требований и параметров)

Пояснения и замечания лица, осуществляющего строительство (его представителя, с указанием реквизитов документа о представительстве), а также иных лиц, присутствующих при осмотре _____

(подпись)

(расшифровка подписи)

Акт составлен:

(должность)

(подпись)

(расшифровка подписи)

(должность)

(подпись)

(расшифровка подписи)

(должность)

(подпись)

(расшифровка подписи)

Экземпляр акта получил:

(заполняется застройщиком (его уполномоченным представителем))

Приложение N 5
к административному регламенту
по предоставлению
муниципальной услуги
"Выдача разрешения на ввод
объекта в эксплуатацию"

Журнал
выданных разрешений на ввод в эксплуатацию объектов
капитального строительства

N п/п	Дата и N разрешения на ввод объекта в эксплуатацию	Застройщик	Наименование объекта	Адрес объекта	Параметры объекта	Отметка в получении разрешения на ввод объекта в эксплуатацию (подпись, Ф.И.О.) (отметка о направлении (выдаче) в эл. виде с указанием даты)
