



ПЕНЗА



СПЕЦВЫПУСК

МУНИЦИПАЛЬНАЯ ГАЗЕТА

03 декабря 2019г. № 45

ПЕНЗЕНСКАЯ ГОРОДСКАЯ ДУМА
РЕШЕНИЕ

№ 54-5/7

29.11.2019

О внесении изменений в Генеральный план города Пензы, утвержденный решением Пензенской городской Думы от 28.03.2008 № 916-44/4

Руководствуясь Градостроительным кодексом Российской Федерации, Федеральным законом от 06.10.2003 №131-ФЗ «Об общих принципах организации местного самоуправления в Российской Федерации», Уставом города Пензы,

Пензенская городская Дума решила:

1. Внести в Генеральный план города Пензы, утвержденный решением Пензенской городской Думы от 28.03.2008 № 916-44/4 (Пензенский городской вестник, 2008, № 16; Пензенские губернские ведомости, 2008, № 18; 2009, № 16; 2010, № № 74, 88; Наша Пенза, 2011, № 23; Муниципальные ведомости. Пенза, 2012, № 20; 2015, № 11; 2015, № №38, 40; 2016, № 15; Молодой ленинец. Спецпроект, 2016, № 20; Муниципальные ведомости. Пенза, 2016, № 73; Пенза, 2017, спецвыпуск № 16; Пенза, 2018, спецвыпуск № 24) следующие изменения:

1) Разделы 3-8 изложить в следующей редакции:

«3. ПОЛОЖЕНИЕ О ТЕРРИТОРИАЛЬНОМ ПЛАНИРОВАНИИ

3.1. СВЕДЕНИЯ О ВИДАХ, НАЗНАЧЕНИИ И НАИМЕНОВАНИЯХ ПЛАНИРУЕМЫХ ДЛЯ РАЗМЕЩЕНИЯ ОБЪЕКТОВ МЕСТНОГО ЗНАЧЕНИЯ ГОРОДСКОГО ОКРУГА, ИХ ОСНОВНЫЕ ХАРАКТЕРИСТИКИ, ИХ МЕСТОПОЛОЖЕНИЕ, А ТАКЖЕ ХАРАКТЕРИСТИКИ ЗОН С ОСОБЫМИ УСЛОВИЯМИ ИСПОЛЬЗОВАНИЯ ТЕРРИТОРИЙ В СЛУЧАЕ, ЕСЛИ УСТАНОВЛЕНИЕ ТАКИХ ЗОН ТРЕБУЕТСЯ В СВЯЗИ С РАЗМЕЩЕНИЕМ ДАННЫХ ОБЪЕКТОВ

3.1.1. Сведения о видах, назначении, наименованиях, основных характеристиках и местоположении планируемых для размещения объектов местного значения в области физической культуры и массового спорта, образования, культуры

Перечень объектов местного значения в области физической культуры и массового спорта, образования, культуры, планируемых к размещению на территории города Пензы, представлен в таблице 3.1.1-1.

Планируемые объекты могут быть размещены в отдельно стоящих зданиях, а также во встроенных, пристроенных и встроенно-пристроенных помещениях. В границах отдельной функциональной зоны количество объектов с одинаковым кодом объекта может изменяться при сохранении суммарного значения параметров объектов (вместимости, площади земельного участка) в данной зоне.

Таблица 3.1.1-1. Объекты местного значения в области физической культуры и массового спорта, образования, культуры, планируемые к размещению на территории города Пензы

№ п/п	Код объекта ¹	Наименование объекта	Назначение объекта	Местоположение размещаемого объекта	Характеристика объекта	Характеристика зон с особыми условиями использования территории
Объекты физической культуры и массового спорта						
1	602010302	универсальный спортивно-оздоровительный комплекс	физическая культура и спорт	зона специализированной общественной застройки	1 объект	не устанавливаются
2	602010302	лыжный стадион	физическая культура и спорт	зона отдыха	1 объект	санитарно-защитная зона – до 100 метров
3	602010302	физкультурно-оздоровительный комплекс	физическая культура и спорт	зона специализированной общественной застройки	общая площадь - 4900 кв. м	не устанавливаются
4	602010302	физкультурно-оздоровительный комплекс	физическая культура и спорт	зона застройки многоэтажными жилыми домами (9 этажей и более)	общая площадь - 1153 кв. м	не устанавливаются
5	602010302	физкультурно-оздоровительный комплекс	физическая культура и спорт	зона смешанной и общественно-деловой застройки	общая площадь - 680 кв. м	не устанавливаются
6	602010302	физкультурно-оздоровительный комплекс	физическая культура и спорт	зона застройки среднеэтажными жилыми домами (от 5 до 8 этажей, включая мансардный)	1 объект	не устанавливаются
7	602010302	физкультурно-оздоровительный комплекс	физическая культура и спорт	многофункциональная общественно-деловая зона	1 объект	не устанавливаются
8	602010302	универсальная многофункциональная спортивная площадка для выполнения нормативов ГТО	физическая культура и спорт	зона смешанной и общественно-деловой застройки	Для выполнения нормативов комплекса ГТО (I – XI ступени)	не устанавливаются
9	602010302	Спортивное сооружение	физическая культура и спорт	зона застройки индивидуальными жилыми домами	площадь земельного участка – не менее 0,4 га	не устанавливаются
10	602010302	Спортивное сооружение	физическая культура и спорт	многофункциональная общественно-деловая зона	площадь земельного участка – не менее 0,4 га	не устанавливаются
11	602010302	Спортивное сооружение	физическая культура и спорт	зона застройки малоэтажными жилыми домами (до 4 этажей, включая мансардный)	площадь земельного участка – не менее 0,4 га	не устанавливаются
12	602010302	Спортивное сооружение	физическая культура и спорт	зона смешанной и общественно-деловой застройки	площадь земельного участка – не менее 0,4 га	не устанавливаются
13	602010302	Спортивное сооружение	физическая культура и спорт	зона смешанной и общественно-деловой застройки	площадь земельного участка – не менее 0,4 га	не устанавливаются
14	602010302	Спортивное сооружение	физическая культура и спорт	многофункциональная общественно-деловая зона	площадь земельного участка – не менее 0,4 га	не устанавливаются
15	602010302	Спортивное сооружение	физическая культура и спорт	зона застройки малоэтажными жилыми домами (до 4 этажей, включая мансардный)	площадь земельного участка – не менее 0,4 га	не устанавливаются
16	602010302	Спортивное сооружение	физическая культура и спорт	зона застройки многоэтажными жилыми домами (9 этажей и более)	площадь земельного участка – не менее 0,4 га	не устанавливаются
17	602010302	Спортивное сооружение	физическая культура и спорт	зона смешанной и общественно-деловой застройки	площадь земельного участка – не менее 0,4 га	не устанавливаются
18	602010302	Спортивное сооружение	физическая культура и спорт	зона застройки многоэтажными жилыми домами (9 этажей и более)	площадь земельного участка – не менее 0,4 га	не устанавливаются
19	602010302	Спортивное сооружение	физическая культура и спорт	зона застройки многоэтажными жилыми домами (9 этажей и более)	площадь земельного участка – не менее 0,4 га	не устанавливаются
20	602010302	Спортивное сооружение	физическая культура и спорт	многофункциональная общественно-деловая зона	площадь земельного участка – не менее 0,4 га	не устанавливаются
21	602010302	Спортивное сооружение	физическая культура и спорт	зона специализированной общественной застройки	площадь земельного участка – не менее 0,4 га	не устанавливаются
22	602010302	Спортивное сооружение	физическая культура и спорт	зона застройки малоэтажными жилыми домами (до 4 этажей, включая мансардный)	площадь земельного участка – не менее 0,4 га	не устанавливаются

23	602010302	Спортивное сооружение	физическая культура и спорт	зона застройки многоэтажными жилыми домами (9 этажей и более)	площадь земельного участка – не менее 0,4 га	не устанавливаются
24	602010302	Спортивное сооружение	физическая культура и спорт	зона смешанной и общественно-деловой застройки	площадь земельного участка – не менее 0,4 га	не устанавливаются
25	602010302	Спортивное сооружение	физическая культура и спорт	многофункциональная общественно-деловая зона	площадь земельного участка – не менее 0,4 га	не устанавливаются
26	602010302	Спортивное сооружение	физическая культура и спорт	зона застройки многоэтажными жилыми домами (9 этажей и более)	площадь земельного участка – не менее 0,4 га	не устанавливаются
27	602010302	Спортивное сооружение	физическая культура и спорт	зона застройки среднеэтажными жилыми домами (от 5 до 8 этажей, включая мансардный)	площадь земельного участка – не менее 0,4 га	не устанавливаются
28	602010301	объект спорта, включающий раздельно нормируемые спортивные сооружения (объекты)	физическая культура и спорт	многофункциональная общественно-деловая зона	площадь земельного участка – не менее 1,4 га	не устанавливаются
29	602010301	объект спорта, включающий раздельно нормируемые спортивные сооружения (объекты)	физическая культура и спорт	многофункциональная общественно-деловая зона	площадь земельного участка – не менее 1,4 га	не устанавливаются
30	602010301	объект спорта, включающий раздельно нормируемые спортивные сооружения (объекты)	физическая культура и спорт	многофункциональная общественно-деловая зона	площадь земельного участка – не менее 1,4 га	не устанавливаются
31	602010301	объект спорта, включающий раздельно нормируемые спортивные сооружения (объекты)	физическая культура и спорт	многофункциональная общественно-деловая зона	площадь земельного участка – не менее 1,4 га	не устанавливаются
32	602010301	объект спорта, включающий раздельно нормируемые спортивные сооружения (объекты)	физическая культура и спорт	многофункциональная общественно-деловая зона	площадь земельного участка – не менее 1,4 га	не устанавливаются
33	602010301	объект спорта, включающий раздельно нормируемые спортивные сооружения (объекты)	физическая культура и спорт	зона специализированной общественной застройки	площадь земельного участка – не менее 1,4 га	не устанавливаются
34	602010301	объект спорта, включающий раздельно нормируемые спортивные сооружения (объекты)	физическая культура и спорт	зона смешанной и общественно-деловой застройки	площадь земельного участка – не менее 1,4 га	не устанавливаются
35	602010301	объект спорта, включающий раздельно нормируемые спортивные сооружения (объекты)	физическая культура и спорт	многофункциональная общественно-деловая зона	площадь земельного участка – не менее 1,4 га	не устанавливаются
36	602010301	объект спорта, включающий раздельно нормируемые спортивные сооружения (объекты)	физическая культура и спорт	зона специализированной общественной застройки	площадь земельного участка – не менее 1,4 га	не устанавливаются
37	602010301	объект спорта, включающий раздельно нормируемые спортивные сооружения (объекты)	физическая культура и спорт	зона застройки среднеэтажными жилыми домами (от 5 до 8 этажей, включая мансардный)	площадь земельного участка – не менее 1,4 га	не устанавливаются
38	602010301	объект спорта, включающий раздельно нормируемые спортивные сооружения (объекты)	физическая культура и спорт	многофункциональная общественно-деловая зона	площадь земельного участка – не менее 2 га	не устанавливаются
39	602010301	объект спорта, включающий раздельно нормируемые спортивные сооружения (объекты)	физическая культура и спорт	многофункциональная общественно-деловая зона	площадь земельного участка – не менее 2 га	не устанавливаются
40	602010301	объект спорта, включающий раздельно нормируемые спортивные сооружения (объекты)	физическая культура и спорт	многофункциональная общественно-деловая зона	площадь земельного участка – не менее 2 га	не устанавливаются
41	602010301	объект спорта, включающий раздельно нормируемые спортивные сооружения (объекты)	физическая культура и спорт	зона смешанной и общественно-деловой застройки	площадь земельного участка – не менее 2 га	не устанавливаются
Объекты образования						
42	602010101	дошкольная образовательная организация	дошкольное образование	зона застройки среднеэтажными жилыми домами (от 5 до 8 этажей, включая мансардный)	230 мест	не требуется
43	602010101	дошкольная образовательная организация	дошкольное образование	зона специализированной общественной застройки	100 мест	не требуется
44	602010101	дошкольная образовательная организация	дошкольное образование	зона застройки многоэтажными жилыми домами (9 этажей и более)	40 мест (встроенный)	не требуется
45	602010101	дошкольная образовательная организация	дошкольное образование	зона застройки многоэтажными жилыми домами (9 этажей и более)	440 мест	не требуется
46	602010101	дошкольная образовательная организация	дошкольное образование	зона специализированной общественной застройки	80 мест	не требуется
47	602010101	дошкольная образовательная организация	дошкольное образование	зона специализированной общественной застройки	50 мест	не требуется
48	602010101	дошкольная образовательная организация	дошкольное образование	зона смешанной и общественно-деловой застройки	150 мест	не требуется
49	602010101	дошкольная образовательная организация	дошкольное образование	зона застройки многоэтажными жилыми домами (9 этажей и более)	140 мест	не требуется
50	602010101	дошкольная образовательная организация	дошкольное образование	зона застройки многоэтажными жилыми домами (9 этажей и более)	95 мест	не требуется
51	602010101	дошкольная образовательная организация	дошкольное образование	зона застройки многоэтажными жилыми домами (9 этажей и более)	100 мест	не требуется

¹ Код объекта – в соответствии с Приказом Минэкономразвития России от 09.01.2018 г. № 10 «Об утверждении Требований к описанию и отображению в документах территориального планирования объектов федерального значения, объектов регионального значения, объектов местного значения и о признании утратившим силу приказа Минэкономразвития России от 7 декабря 2016 г. № 793»



№ п/п	Код объекта ¹	Наименование объекта	Назначение объекта	Местоположение размещаемого объекта	Характеристика объекта	Характеристика зон с особыми условиями использования территории
138	602010201	библиотека, ее филиал	культурно-просветительское назначение	зона застройки многоэтажными жилыми домами (9 этажей и более)	1 объект	не требуется
139	602010201	библиотека, ее филиал	культурно-просветительское назначение	многофункциональная общественно-деловая зона	1 объект	не требуется
140	602010201	библиотека, ее филиал	культурно-просветительское назначение	зона застройки многоэтажными жилыми домами (9 этажей и более)	1 объект	не требуется
141	602010201	библиотека, ее филиал	культурно-просветительское назначение	Многофункциональная общественно-деловая зона	1 объект	не требуется
142	602010201	библиотека, ее филиал	культурно-просветительское назначение	зона застройки малоэтажными жилыми домами (до 4 этажей, включая мансардный)	1 объект	не требуется
143	602010201	музей, музей-филиал, территориально обособленный экспозиционный отдел музея	культурно-просветительское назначение	многофункциональная общественно-деловая зона	1 объект	не требуется
144	602010201	музей, музей-филиал, территориально обособленный экспозиционный отдел музея	культурно-просветительское назначение	зона смешанной и общественно-деловой застройки	1 объект	не требуется
145	602010201	реконструкция здания обсерватории (планетария)	культурно-просветительское назначение	зона отдыха	1 объект	не требуется
146	602010203	концертный зал	зрелищная организация	многофункциональная общественно-деловая зона	1 объект	не требуется

3.1.2. Сведения о видах, назначении, наименованиях, основных характеристиках и местоположении планируемых для размещения объектов местного значения в области автомобильных дорог и объектов автомобильного транспорта

Перечень объектов местного значения в области автомобильных дорог и объектов автомобильного транспорта, планируемых к размещению на территории города Пензы, представлен в таблице 3.1.2-1.

Таблица 3.1.2-1. Объекты местного значения в области автомобильных дорог и объектов автомобильного транспорта, планируемые к размещению на территории города Пензы

№ п/п	Код объекта ²	Наименование объекта	Назначение объекта	Местоположение размещаемого объекта	Характеристика объекта	Характеристика зон с особыми условиями использования территории
Автомобильные дороги местного значения – улично-дорожная сеть						
1	602030404	ул. Кураева	Общегородские транспортные связи	от ул. Кирова до ул. Кулакова	1,7 км	Не устанавливаются
2	602030404	ул. Луговая	Общегородские транспортные связи	от ул. Перекоп до ул. Локтионова	0,8 км	Не устанавливаются
3	602030404	ул. Локтионова (реконструкция)	Общегородские транспортные связи	на всем протяжении	0,6 км	Не устанавливаются
4	602030404	Магистральная улица общегородского значения	Общегородские транспортные связи	от ул. Токарная до ул. Окружная	3,2 км	Не устанавливаются
5	602030404	ул. Окружная (реконструкция)	Общегородские транспортные связи	от ул. Карпинского до ул. Кольцова	0,6 км	Не устанавливаются
6	602030404	ул. Окружная	Общегородские транспортные связи	от ул. Кольцова до ул. Большая Арбековская в обход мкр. Бутровка	1,8 км	Не устанавливаются
7	602030404	ул. Глазунова (строительство/реконструкция)	Общегородские транспортные связи	от ул. Большая Арбековская до просп. Победы	1,5 км	Не устанавливаются
8	602030404	ул. Минская (реконструкция)	Общегородские транспортные связи	на всем протяжении	1,3 км	Не устанавливаются
9	602030404	ул. Строителей (реконструкция)	Общегородские транспортные связи	на всем протяжении	3,9 км	Не устанавливаются
10	602030404	Магистральная улица общегородского значения	Общегородские транспортные связи	от ул. Гагарина по ул. Литвинова до р. Сура	1,9 км	Не устанавливаются
11	602030404	Магистральная улица общегородского значения	Общегородские транспортные связи	от ул. Литвинова до ул. Чапаева	2,0 км	Не устанавливаются
12	602030404	Магистральная улица общегородского значения	Общегородские транспортные связи	от ул. Чапаева до ул. Нейтральная	3,5 км	Не устанавливаются
13	602030404	просп. Строителей	Общегородские транспортные связи	от ул. 65-летия Победы до планируемого Северного обхода г. Пенза автодорогой М-5 «Урал»	6,8 км	Не устанавливаются
14	602030404	ул. Новоселов (строительство/реконструкция)	Общегородские транспортные связи	от продолжения просп. Строителей до ул. Аустрина	8,4 км	Не устанавливаются
15	602030404	ул. Гагарина	Общегородские транспортные связи	от автодороги М-5 «Урал» до ул. Аустрина	2,0 км	Не устанавливаются
16	602030404	Дальняя обходная дорога (Юго-Восточный обход г. Пенза)	Общегородские транспортные связи	от пр. Строителей до ул. Рябова	13,4 км	Не устанавливаются
17	602030405	ул. Тепличная	Межрайонные транспортные связи	от ул. Львовская до ул. 40 лет Октября	0,6 км	Не устанавливаются
18	602030405	ул. Транспортная	Межрайонные транспортные связи	от ул. Тухачевского до ул. Ерик	1,1 км	Не устанавливаются
19	602030405	ул. Кривозерье (реконструкция)	Межрайонные транспортные связи	от ул. Калинина до ул. 40 лет Октября	0,5 км	Не устанавливаются
20	602030405	ул. Антонова (строительство/реконструкция)	Межрайонные транспортные связи	от мкр. ГПЗ-24 до ул. Измайлова	0,9 км	Не устанавливаются
21	602030405	Магистральная улица районного значения	Межрайонные транспортные связи	обход мкр. Автодром Вираж	2,8 км	Не устанавливаются
22	602030405	Магистральная улица районного значения	Межрайонные транспортные связи	от а/д Ленинский лесхоз – Богословка до мкр. Дубрава	1,9 км	Не устанавливаются
23	602030405	Магистральная улица районного значения	Межрайонные транспортные связи	от ул. Карагозова до ул. Литвинова	1,7 км	Не устанавливаются
24	602030405	Магистральная улица районного значения	Межрайонные транспортные связи	продолжение ул. Клари Цеткин от ул. Чапаева до автодороги М-5 «Урал» и до пос. Победа	9,1 км	Не устанавливаются
25	602030405	Магистральные улицы районного значения	Межрайонные транспортные связи	Северо-Западный планировочный район	8,5 км	Не устанавливаются
26	602030405	Магистральные улицы районного значения	Межрайонные транспортные связи	Планировочный район Северная Поляна	8,6 км	Не устанавливаются
27	602030405	Набережная р. Сура	Межрайонные транспортные связи	от ул. Павлушкина до ул. Перовской	1,4 км	Не устанавливаются
28	602030405	Магистральные улицы районного значения	Межрайонные транспортные связи	от ул. Лермонтова до пер. Первомайский	0,7 км	Не устанавливаются
29	602030404	ул. Чадаева (реконструкция)	Общегородские транспортные связи	от ул. Чапаева до транспортной развязки к ФАД М-5 «Урал»	3,2 км	Не устанавливаются
30	602030404	ул. Суворова (реконструкция)	Общегородские транспортные связи	на всем протяжении	3,4 км	Не устанавливаются

² Код объекта – в соответствии с Приказом Минэкономразвития России от 09.01.2018 г. № 10 «Об утверждении Требований к описанию и отображению в документах территориального планирования объектов федерального значения, объектов регионального значения, объектов местного значения и о признании утратившим силу приказа Минэкономразвития России от 7 декабря 2016 г. № 793»

³ Код объекта – в соответствии с Приказом Минэкономразвития России от 09.01.2018 г. № 10 «Об утверждении Требований к описанию и отображению в документах территориального планирования объектов федерального значения, объектов регионального значения, объектов местного значения и о признании утратившим силу приказа Минэкономразвития России от 7 декабря 2016 г. № 793»

31	602030405	ул. Антонова (реконструкция)	Межрайонные транспортные связи	на всем протяжении	3,8 км	Не устанавливаются
32	602030405	ул. Пушкина (реконструкция)	Межрайонные транспортные связи	от ул. Чапаева до ул. Нейтральная	2,3 км	Не устанавливаются
33	602030405	ул. Попова (реконструкция)	Межрайонные транспортные связи	от ул. Чапаева до ул. Нейтральная	2,6 км	Не устанавливаются
34	602031601	Мостовой переход с подходами (реконструкция)	Продолжение искусственных и естественных препятствий	через р. Сура в створе улицы Бакунина от ул. Урицкого до ул. Злобина	1 ед.	Не устанавливаются
35	602030406	Улицы и дороги местного значения	Внутрирайонные транспортные связи	все районы города	68,7 км	Не устанавливаются
36	602030406	Ул. Бакунина (строительство/реконструкция)	Внутрирайонные транспортные связи	От ул. Урицкого до ул. Кирова	0,34 км	Не устанавливаются
37	602031603	Тоннель	Пересечение магистралей в разных уровнях	ул. Кураева	1 ед.	Не устанавливаются
38	602031601	Мостовой переход	Продолжение искусственных и естественных препятствий	Через р. Сура в створе ул. Литвинова (северный мост)	1 ед.	Не устанавливаются
39	602031601	Мостовой переход	Продолжение искусственных и естественных препятствий	Через р. Сура в створе ул. Локтионова (южный мост)	1 ед.	Не устанавливаются
40	602031601	Мостовой переход	Продолжение искусственных и естественных препятствий	Через р. Пенза и ж/д линию в районе Заречного парка	1 ед.	Не устанавливаются
41	602031601	Путепровод	Продолжение искусственных и естественных препятствий	Прокол под ж/д линией в створе ул. Глазунова	1 ед.	Не устанавливаются
42	602031601	Путепровод	Продолжение искусственных и естественных препятствий	Через ж/д пути Арбековской направления в створе дальней обходной дороги	1 ед.	Не устанавливаются
43	602031601	Путепровод	Продолжение искусственных и естественных препятствий	Через ж/д пути Ртищевской направления в створе дальней обходной дороги	1 ед.	Не устанавливаются
44	602031601	Путепровод	Продолжение искусственных и естественных препятствий	Через ж/д пути в продолжении ул. Карагозова	1 ед.	Не устанавливаются
45	602031601	Путепровод	Продолжение искусственных и естественных препятствий	В створе ул. Кураева через ул. Захарова и Космодемьянской	1 ед.	Не устанавливаются
46	602031601	Путепровод	Продолжение искусственных и естественных препятствий	Через ж/д пути между ул. Нейтральная и Чадаева	1 ед.	Не устанавливаются
47	602031602	Транспортная развязка в разных уровнях	Улучшение движения транспорта	на пересечении дальней обходной дороги и а/д Ленинский лесхоз – Богословка	1 ед.	Не устанавливаются
48	602031602	Транспортная развязка в разных уровнях	Улучшение движения транспорта	на пересечении дальней обходной дороги и ул. 40 лет Октября	1 ед.	Не устанавливаются
49	602031602	Транспортная развязка в разных уровнях	Улучшение движения транспорта	на пересечении существующего хода трассы М-5 «Урал» и просп. Победы	1 ед.	Не устанавливаются
50	602031602	Транспортная развязка в разных уровнях	Улучшение движения транспорта	на пересечении существующего хода трассы М-5 «Урал» и продолжения просп. Строителей	1 ед.	Не устанавливаются
51	602031602	Транспортная развязка в разных уровнях	Улучшение движения транспорта	на пересечении существующего хода трассы М-5 «Урал» и ул. Островная (Гагарина)	1 ед.	Не устанавливаются
52	602031602	Транспортная развязка в разных уровнях	Улучшение движения транспорта	на пересечении ул. Окружная и ул. Калинина	1 ед.	Не устанавливаются
53	602031602	Транспортная развязка в разных уровнях	Улучшение движения транспорта	на пересечении планируемого внутреннего транспортного полукольца и ул. Тернавского	1 ед.	Не устанавливаются
54	602031602	Транспортная развязка в разных уровнях	Улучшение движения транспорта	около моста Свердлова с проектируемой набережной р. Сура	1 ед.	Не устанавливаются
55	602031602	Транспортная развязка в разных уровнях	Улучшение движения транспорта	на пересечении планируемого внутреннего транспортного полукольца с ул. Чадаева	1 ед.	Не устанавливаются
56	602031602	Транспортная развязка в разных уровнях	Улучшение движения транспорта	на пересечении планируемого внутреннего транспортного полукольца с ул. Чапаева	1 ед.	Не устанавливаются
57	602031602	Транспортная развязка в разных уровнях	Улучшение движения транспорта	на пересечении планируемого внутреннего транспортного полукольца с продолжением ул. Клари Цеткин	1 ед.	Не устанавливаются
Комплексные объекты транспортной инфраструктуры						
58	602031009	Линии троллейбуса	Обслуживание территории округа общественным пассажирским транспортом	все районы города	-	Не устанавливаются
59	602030201	Станция городской электрички	Прием и отправление пассажиров	ж/д станция Онежская, ул. Б. Арбековская	1 ед.	Не устанавливаются
60	602030201	Станция городской электрички (реконструкция)	Прием и отправление пассажиров	ж/д станции Арбеково, ост. п. 709 км, ост. п. 720 км, Заречный парк, ост. п. 259 км, Кривозерье	6 ед.	Не устанавливаются
61	602030601	Транспортно-логистический комплекс	Перераспределение грузов	Планировочный район Северная Поляна	1 ед.	Санитарно-защитная зона от 50 м до 500 м
Объекты обслуживания и хранения автомобильного транспорта						
62	602030901	Автозаправочная станция	Техническое обслуживание автомобильного транспорта	просп. 40 лет Октября, мкр. Ахуны, ул. Антонова, Северо-Восточный планировочный район, ул. Литвинова, Планировочный район Северная Поляна	5 ед.	Санитарно-защитная зона 50 м
63	602030902	Станция технического обслуживания	Техническое обслуживание автомобильного транспорта	Планировочный район Северная Поляна (2), Северо-Западный (2), ул. Строителей, просп. 40 лет Октября, ул. Антонова, ул. Б. Арбековская, ул. 65-летия Победы	7 ед.	Санитарно-защитная зона 50 м
64	602030903	Гаражи автомобилей (паркинги)	Постоянное хранение автомобильного транспорта	зоны многоэтажной застройки, все районы города	10 ед.	Санитарный разрыв в соответствии с требованиями СанПиН 2.2.1/2.1.1.1200-03
65	602030903	Гаражи автомобилей (паркинги)	Временное хранение автомобильного транспорта	у ж/д линии между продолжением улицы Пушкина и ул. 8 Марта (2), южнее полосы отвода железной дороги на ул. Нейтральной, ул. Карагозова	4 ед.	Санитарный разрыв в соответствии с требованиями СанПиН 2.2.1/2.1.1.1200-03

3.1.3. Сведения о видах, назначении, наименованиях, основных характеристиках и местоположении планируемых для размещения объектов местного значения в области электро-, тепло-, газо- и водоснабжения населения, водоотведения

Перечень объектов местного значения в области электро-, тепло-, газо- и водоснабжения населения, водоотведения, инженерной подготовки, планируемых к размещению на территории города Пензы, представлен в таблице 3.1.3-1.

Таблица 3.1.3-1. Объекты местного значения в области электро-, тепло-, газо- и водоснабжения населения, водоотведения, инженерной подготовки, планируемые к размещению на территории города Пензы

№ п/п	Код объекта ³	Наименование объекта	Назначение объекта	Местоположение размещаемого объекта	Характеристика объекта	Характеристика зон с особыми условиями использования территории
-------	--------------------------	----------------------	--------------------	-------------------------------------	------------------------	---



Объекты электроснабжения						
1	602040217	Реконструкция ТП 6/0,4 кВ №717 здание АУ Пензаэнерго в г. Пенза	Устройство для передачи и распределения электрической энергии	г. Пенза	Напряжение 6 кВ	Охранная зона – 10 м
Линии электропередачи						
2	602040315	Вынос сетей ВЛ-10 кВ из зоны строительства транспортной развязки на км 633 автомобильной дороги М-5 «Урал» Москва-Рязань-Пенза-Самара-Уфа-Челябинск, Пензенская область	Устройство для передачи и распределения электрической энергии	г. Пенза, Октябрьский район	Напряжение 10 кВ	Охранная зона – 10 м
3	602040315	Переустройство ВЛ-10кВ фидер №60 «МУП Заря», ВЛ-10 кВ фидер №70 «Дорожная-1» и ВЛ-10 кВ фидер № 58 «Дорожная -2» в районе строительства микрорайона №7 III очереди строительства жилого района Арбеково (2-4 этапы)	Устройство для передачи и распределения электрической энергии	г. Пенза, Октябрьский район	Напряжение 10 кВ	Охранная зона – 10 м
4	602040217 602040315 602040316	Строительство трансформаторных подстанций с прокладкой распределительных сетей напряжением 6-10 кВ	Устройство для передачи и распределения электрической энергии	г. Пенза	Напряжение 6-10 кВ	Охранная зона – 10 м
5	602040217	Реконструкция и вынос ВЛ-10 кВ «Веселовская», попадающая в зону строительства ВЛ-110 кВ	Устройство для передачи и распределения электрической энергии	г. Пенза	Напряжение 6-10 кВ	Охранная зона – 10 м
6	602040316	КЛ-6 кВ от ЦРП-17 до ТП №717	Устройство для передачи и распределения электрической энергии	г. Пенза	Напряжение 6 кВ	Охранная зона – 1 м
Объекты газоснабжения						
7	602040601	Строительство газопровода высокого давления	Обеспечение нормативной надежности газоснабжения	г. Пенза	Газопровода высокого давления. Протяженность 22,2 км. (уточняется на стадии проектирования)	Устанавливаются в соответствии с нормами действующего законодательства: Постановление Правительства РФ от 20 ноября 2000 г. N 878 «Об утверждении Правил охраны газораспределительных сетей»
8	602040601	Строительство газопровода высокого давления	Обеспечение нормативной надежности газоснабжения	г. Пенза	Газопровода высокого давления от ГРС Чемадановка до ГРС №3 г.Пенза, Протяженность 8,7 км.	Устанавливаются в соответствии с нормами действующего законодательства: Постановление Правительства РФ от 20 ноября 2000 г. N 878 «Об утверждении Правил охраны газораспределительных сетей»
Объекты теплоснабжения						
Центральные тепловые пункты (ЦТП)						
9	602040902	Строительство ЦТП		г. Пенза, Первомайский район, территория ТЭЦ-2		Устанавливаются в соответствии с нормами действующего законодательства: Приказ Министерства архитектуры, строительства и жилищно-коммунального хозяйства Российской Федерации от 17.08.1992 № 197 «О типовых правилах охраны коммунальных тепловых сетей», СП 124.13330.2012 Тепловые сети.
10	602040904	Реконструкция НС-4	Увеличение располагаемого напора, повышения расхода теплоносителя и изменения давления в трубопроводах тепловой сети	г. Пенза, Первомайский район		Устанавливаются в соответствии с нормами действующего законодательства: Приказ Министерства архитектуры, строительства и жилищно-коммунального хозяйства Российской Федерации от 17.08.1992 № 197 «О типовых правилах охраны коммунальных тепловых сетей», СП 124.13330.2012 Тепловые сети.
11	602040904	Строительство насосной станции отдачи на ТМ 11	Увеличение располагаемого напора, повышения расхода теплоносителя и изменения давления в трубопроводах тепловой сети	г. Пенза, Первомайский район		Устанавливаются в соответствии с нормами действующего законодательства: Приказ Министерства архитектуры, строительства и жилищно-коммунального хозяйства Российской Федерации от 17.08.1992 № 197 «О типовых правилах охраны коммунальных тепловых сетей», СП 124.13330.2012 Тепловые сети.
12	602040904	Строительство насосной станции отдачи на ТМ 22	Увеличение располагаемого напора, повышения расхода теплоносителя и изменения давления в трубопроводах тепловой сети	г. Пенза, Первомайский район		Устанавливаются в соответствии с нормами действующего законодательства: Приказ Министерства архитектуры, строительства и жилищно-коммунального хозяйства Российской Федерации от 17.08.1992 № 197 «О типовых правилах охраны коммунальных тепловых сетей», СП 124.13330.2012 Тепловые сети.
Теплопровод магистральный						
13	602041001	Реконструкция подающего трубопровода на участке от ТК1845 до ТК2219Б	Обеспечение нормативной надежности теплоснабжения	г. Пенза, Ленинский район	Д500 мм, подземная	Устанавливаются в соответствии с нормами действующего законодательства: Приказ Министерства архитектуры, строительства и жилищно-коммунального хозяйства Российской Федерации от 17.08.1992 № 197 «О типовых правилах охраны коммунальных тепловых сетей», СП 124.13330.2012 Тепловые сети.
14	602041001	Реконструкция участка тепломагистрали 13 от ТК1324 до ТК 1914	Обеспечение перспективных приростов тепловой нагрузки	г. Пенза, Ленинский район	Д-700мм, подземная, бесканальная	Устанавливаются в соответствии с нормами действующего законодательства: Приказ Министерства архитектуры, строительства и жилищно-коммунального хозяйства Российской Федерации от 17.08.1992 № 197 «О типовых правилах охраны коммунальных тепловых сетей», СП 124.13330.2012 Тепловые сети.
15	602041001	Реконструкция участка тепломагистрали 18 от ТК1813 до ТК 1826	Обеспечение перспективных приростов тепловой нагрузки	г. Пенза, Ленинский район	Д-700мм, подземная, бесканальная	Устанавливаются в соответствии с нормами действующего законодательства: Приказ Министерства архитектуры, строительства и жилищно-коммунального хозяйства Российской Федерации от 17.08.1992 № 197 «О типовых правилах охраны коммунальных тепловых сетей», СП 124.13330.2012 Тепловые сети.
16	602041001	Реконструкция участка тепломагистрали 32 от ТК3536 до ТК 3523	Обеспечение перспективных приростов тепловой нагрузки	г. Пенза, Октябрьский район	Д-500мм, подземная, бесканальная	Устанавливаются в соответствии с нормами действующего законодательства: Приказ Министерства архитектуры, строительства и жилищно-коммунального хозяйства Российской Федерации от 17.08.1992 № 197 «О типовых правилах охраны коммунальных тепловых сетей», СП 124.13330.2012 Тепловые сети.
17	602041001	Реконструкция участка тепломагистрали 14 от Оп 39 до Оп 139	Обеспечение перспективных приростов тепловой нагрузки	г. Пенза, Железнодорожный район	Д-700 мм	Устанавливаются в соответствии с нормами действующего законодательства: Приказ Министерства архитектуры, строительства и жилищно-коммунального хозяйства Российской Федерации от 17.08.1992 № 197 «О типовых правилах охраны коммунальных тепловых сетей», СП 124.13330.2012 Тепловые сети.
18	602041001	Строительство тепломагистрали (перемычка от ТК3542 до Пав.4-32)	Обеспечение нормативной надежности теплоснабжения	г. Пенза, Октябрьский район	Д-500 мм	Устанавливаются в соответствии с нормами действующего законодательства: Приказ Министерства архитектуры, строительства и жилищно-коммунального хозяйства Российской Федерации от 17.08.1992 № 197 «О типовых правилах охраны коммунальных тепловых сетей», СП 124.13330.2012 Тепловые сети.
19	602041001	Строительство тепломагистрали от ТЭЦ-1 до котельной «Арбеково»	Перевод тепловой нагрузки	г. Пенза, Октябрьский район	Д-1000 мм	Устанавливаются в соответствии с нормами действующего законодательства: Приказ Министерства архитектуры, строительства и жилищно-коммунального хозяйства Российской Федерации от 17.08.1992 № 197 «О типовых правилах охраны коммунальных тепловых сетей», СП 124.13330.2012 Тепловые сети.
20	602041001	Строительство тепломагистрали от котельной ОАО «ЭСР» 2Д-700мм до тепловой сети в районе ст. «Восток»	Обеспечение нормативной надежности теплоснабжения и перспективных приростов тепловой нагрузки	г. Пенза, Железнодорожный район	От котельной до коллекторной №2 диаметр тепломагистрали Ду 700 мм, от коллекторной №2 до ТК-59 (врезка в существующие тепловые сети) диаметр тепломагистрали Ду 500 мм.	Устанавливаются в соответствии с нормами действующего законодательства: Приказ Министерства архитектуры, строительства и жилищно-коммунального хозяйства Российской Федерации от 17.08.1992 № 197 «О типовых правилах охраны коммунальных тепловых сетей», СП 124.13330.2012 Тепловые сети.
21	602041001	Строительство тепломагистрали от проектируемого ЦТП на территории ТЭЦ-2 до ТК-2102	Обеспечение нормативной надежности теплоснабжения	г. Пенза, Первомайский район	2Д200 мм, надземная	Устанавливаются в соответствии с нормами действующего законодательства: Приказ Министерства архитектуры, строительства и жилищно-коммунального хозяйства Российской Федерации от 17.08.1992 № 197 «О типовых правилах охраны коммунальных тепловых сетей», СП 124.13330.2012 Тепловые сети.
Хозяйственно-питьевое водоснабжение						
22	602041101	Терновский водозабор (реконструкция)	Подъем и подача воды	Город Пенза, юго-восточный планировочный район	Проектная производительность – 150,0 тыс. м3/сут.	Зоны санитарной охраны в соответствии с требованиями СанПиН 2.1.4/1110-02
23	602041102	Водопроводные очистные сооружения – ОСВ «Кириичная» (реконструкция)	Очистка воды до нормативных требований	Город Пенза, ул. Окружная	Производительность – 250,0 тыс. м3/сут.	Зоны санитарной охраны в соответствии с требованиями СанПиН 2.1.4/1110-02
24	602041105	Резервуар на площадке ОСВ «Кириичная»	Регулировка подачи воды, хранение запаса питьевой воды	Город Пенза, ул. Окружная	Объем – 1х6000 м3	Первый пояс зона санитарной охраны – 30 м СанПиН 2.1.4/1110-02
25	602041102	Водопроводные очистные сооружения – ОСВ «Подгорная» (реконструкция)	Очистка воды до нормативных требований	Город Пенза, ул. Ватутина	Производительность – 150,0 тыс. м3/сут.	Зоны санитарной охраны в соответствии с требованиями СанПиН 2.1.4/1110-02
26	602041105	Резервуары на площадке ОСВ «Подгорная»	Регулировка подачи воды, хранение запаса питьевой воды	Город Пенза, ул. Ватутина	Объем – 2х6000 м3	Первый пояс зона санитарной охраны – 30 м СанПиН 2.1.4/1110-02
27	602041103	Насосная станция – НСВ «Кириичная» (реконструкция)	Подача питьевой воды	Город Пенза, ул. Окружная	Производительность – 250,0 тыс. м3/сут.	Первый пояс зона санитарной охраны – 15 м СанПиН 2.1.4/1110-02
28	602041103	Насосная станция – НСВ «Подгорная» старая (реконструкция)	Подача питьевой воды	Город Пенза, ул. Ватутина	Производительность – 50,0 тыс. м3/сут.	Первый пояс зона санитарной охраны – 15 м СанПиН 2.1.4/1110-02
29	602041103	Насосная станция 3-го подъема (реконструкция)	Подача питьевой воды	Город Пенза, ул. Лермонтова	Производительность – 53,3 тыс. м3/сут.	Первый пояс зона санитарной охраны – 15 м СанПиН 2.1.4/1110-02
30	602041103	Насосная станция – НСВ «Коллективная» (реконструкция)	Подача питьевой воды	Город Пенза, ул. Коллективная	Производительность – 30,0 тыс. м3/сут.	Первый пояс зона санитарной охраны – 15 м СанПиН 2.1.4/1110-02
31	602041103	Насосная станция – НСВ «Бессоновская» (реконструкция)	Подача питьевой воды	Город Пенза, ул. Совхозная	Производительность – 10,0 тыс. м3/сут.	Первый пояс зона санитарной охраны – 15 м СанПиН 2.1.4/1110-02
32	602041105	Резервуары на площадке НСВ «Бессоновская»	Регулировка подачи воды, хранение запаса питьевой воды	Город Пенза, ул. Совхозная	Объем – 2х1000 м3	Первый пояс зона санитарной охраны – 30 м СанПиН 2.1.4/1110-02
33	602041103	Насосная станция – НСВ «Измайловская» (реконструкция)	Подача питьевой воды	Город Пенза ул. Ново-Казанская	Производительность – 12,9 тыс. м3/сут.	Первый пояс зона санитарной охраны – 15 м СанПиН 2.1.4/1110-02
34	602041103	Насосная станция 3-го подъема – НСВ «Побочино»	Подача питьевой воды	Город Пенза, северо-западный район	Проектная производительность – 25,0 тыс. м3/сут.	Первый пояс зона санитарной охраны – 15 м СанПиН 2.1.4/1110-02
35	602041105	Резервуары на площадке НСВ «Побочино»	Регулировка подачи воды, хранение запаса питьевой воды	Город Пенза, северо-западный район	Объем – 2х4000 м3, 2х6000 м3	Первый пояс зона санитарной охраны – 30 м СанПиН 2.1.4/1110-02
36	602041103	Насосная станция подкачки на жилой район малоэтажной застройки, юго-западнее Тепличного комбината	Подача питьевой воды	Город Пенза, планировочный район Веселовка-Центр	Производительность по проекту	Первый пояс зона санитарной охраны – 15 м СанПиН 2.1.4/1110-02
37	602041103	Насосная станция – НСВ «ЗИФ»	Подача питьевой воды	Город Пенза, планировочный район Северная Поляна	Проектная производительность – 7,7 тыс. м3/сут.	Первый пояс зона санитарной охраны – 15 м СанПиН 2.1.4/1110-02
38	602041103	Насосная станция подкачки на пос. Ленинский мхлсхоз	Подача питьевой воды	Город Пенза, планировочный район Веселовка-Центр	Проектная производительность – 1,0 тыс. м3/сут.	Первый пояс зона санитарной охраны – 15 м СанПиН 2.1.4/1110-02
39	602041201	Водовод от площадки ОСВ «Кириичная» до площадки НСВ «Побочино»	Транспортировка питьевой воды	Город Пенза, северо-западный район	d=800 мм	Санитарно-защитная полоса – 10 м** СанПиН 2.1.4/1110-02
40	602041201	Водовод	Транспортировка питьевой воды	Город Пенза, северо-западный район, площадка, расположенная в районе автомагистрали М-5 «Урал»	2d=300 мм, Протяженность – 500 м	Санитарно-защитная полоса – 10 м** СанПиН 2.1.4/1110-02
41	602041201	Водовод от НСВ «Побочино»	Транспортировка питьевой воды	Город Пенза, северо-западный планировочный район	2d=300 мм, Протяженность 650 м, и d=300 мм, протяженностью 13127 м (кольцо)	Санитарно-защитная полоса – 10 м** СанПиН 2.1.4/1110-02

108	602041401	Самотечный трубопровод	Водоотведение сточных вод	город Пенза, ул. Тепличная	д=300 мм, протяженность – 1200 м	Не устанавливаются
109	602041401	Самотечный трубопровод	Водоотведение сточных вод торгового-развлекательного центра в районе автомобильной дороги М-5 «Урал»	город Пенза	д=200 мм, протяженность – 300 м	Не устанавливаются
110	602041401	Самотечный трубопровод	Водоотведение сточных вод	город Пенза, в районе стадиона «Спартак» (мкр. Шувисты)	д=200 мм, протяженность – 110 м	Не устанавливаются
111	602041401	Самотечный трубопровод	Водоотведение сточных вод	город Пенза, район ул. Антонова	по проекту	Не устанавливаются
112	602041401	Самотечный трубопровод	Водоотведение сточных вод	город Пенза, ул. Толстова	д=400-500 мм, протяженность – 600 м	Не устанавливаются
113	602041401	Самотечный трубопровод	Водоотведение сточных вод	город Пенза, ул. Арбековская	д=200 мм, протяженность – 1650 м	Не устанавливаются
114	602041401	Самотечный трубопровод	Водоотведение сточных вод	город Пенза, ул. Маршала Крылова	д=200 мм, протяженность – 180 м	Не устанавливаются
115	602041401	Самотечный трубопровод	Водоотведение сточных вод	город Пенза, ул. Дзержинского – ул. Луначарского до ул. Жемчужная	д=1000 мм, протяженность – 1010 м.	Не устанавливаются
116	602041401	Самотечный трубопровод	Водоотведение сточных вод	город Пенза, ул. Лядова, район Арбековских прудов	По проекту	Не устанавливаются
117	602041401	Самотечный трубопровод	Водоотведение сточных вод	Городской округ город Пенза, ул. Конозаводская, Кордон Студеный (пос. Ахуны)	д=200 мм, протяженность – 3030 м	Не устанавливаются
118	602041401	Самотечный трубопровод	Водоотведение сточных вод	город Пенза, пр. Победы – ул. Беляева – ул. 2-я Офицерская – ул. Фадеева	д=300 мм, протяженность – 740 м	Не устанавливаются
119	602041401	Самотечный трубопровод	Водоотведение сточных вод	город Пенза, ул. Гоголя – ул. Набережная р. Мойки	д=220 мм протяженность – 225 м	Не устанавливаются
120	602041401	Самотечный трубопровод	Водоотведение сточных вод	город Пенза, ул. Коллективная – Клары Цеткин	д=200 мм, протяженность – 360 м	Не устанавливаются
121	602041401	Самотечный трубопровод	Водоотведение сточных вод	город Пенза, ул. Вагута – 1-й Подгорный проезд	д=300 мм, протяженность – 530 м	Не устанавливаются
122	602041401	Самотечный трубопровод	Водоотведение сточных вод	город Пенза, улицы: Терновского, Сухумская, Гомельская, Нагорная, пр. Сухумский, пр. Нагорный, пр. Терновского	д=200 мм, общая протяженность – 400 м	Не устанавливаются
123	602041401	Самотечный трубопровод	Водоотведение сточных вод	город Пенза, ул. Измайлова – ул. Стрельбищенская	д=200 мм, протяженность – 400 м	Не устанавливаются
124	602041401	Самотечный трубопровод	Водоотведение сточных вод	город Пенза, улицы: Терновского, Индустриальная, Пограничная, Осоавиахимовская, Пограничный проезд, ул. Межрайонная, ул. Мебельная	д=200 мм, протяженность – 4000 м	Не устанавливаются
125	602041401	Самотечный трубопровод	Водоотведение сточных вод	город Пенза, ул. Серпуховская – ул. Шербакова	д=200 мм, протяженность – 185 м	Не устанавливаются
126	602041401	Самотечный трубопровод	Водоотведение сточных вод	город Пенза, ул. Фурманова – пр. Победы	д=200 мм, протяженность – 145 м	Не устанавливаются
127	602041401	Самотечный трубопровод	Водоотведение сточных вод	город Пенза, ул. Ивановская	д=800 мм, протяженность – 200 м	Не устанавливаются
128	602041401	Самотечный трубопровод (реконструкция с увеличением диаметра)	Водоотведение сточных вод	город Пенза, ул. Кривоозерье	д=600 мм, протяженность – 450 м	Не устанавливаются
129	602041401	Самотечный трубопровод (реконструкция с увеличением диаметра)	Водоотведение сточных вод	город Пенза, пр. Строителей	д=800 мм протяженность 1164 м	Не устанавливаются
130	602041401	Самотечный трубопровод (реконструкция)	Водоотведение сточных вод	город Пенза, ул. Ивановская от ул. Вадинская до ул. Ростовская	д=1000 мм, протяженность – 1770 м	Не устанавливаются
131	602041401	Самотечный трубопровод (реконструкция)	Водоотведение сточных вод	город Пенза, ул. Краснова	д=1200 мм, протяженность – 42,0 м	Не устанавливаются
132	602041401	Самотечный трубопровод (реконструкция с увеличением диаметра)	Водоотведение сточных вод	город Пенза, ул. Суворова	д=800 мм, протяженность – 830 м	Не устанавливаются
133	602041401	Самотечный трубопровод (реконструкция с увеличением диаметра)	Водоотведение сточных вод	город Пенза, ул. Каракозова, 35 (переход под ж/д путями)	д=1200 мм, протяженность – 53 м	Не устанавливаются
134	602041401	Самотечный трубопровод (реконструкция с увеличением диаметра)	Водоотведение сточных вод	город Пенза, ул. Ухтомского	д=800 мм, протяженность – 415 м	Не устанавливаются
135	602041401	Самотечные трубопроводы (санация)	Водоотведение сточных вод	МО городской округ город Пенза	д=200 + 2000 мм, общая протяженность – 314,0 км	Не устанавливаются
Объекты водоотведения (дождевых вод)						
136	602041302	Очистные сооружения дождевой канализации	Сбор и очистка дождевых сточных вод	г. Пенза	25 шт.	В соответствии со СНиП 2.04.03-85 зона санитарного разрыва от застройки очистных сооружений открытого типа – 100 м, закрытого – 50 м.
137	602041302	Локальные очистные сооружения	Сбор и очистка дождевых сточных вод	г. Пенза	19 шт.	В соответствии со СНиП 2.04.03-85 зона санитарного разрыва от застройки очистных сооружений открытого типа – 100 м, закрытого – 50 м.
138	602041305	Насосная станция дождевой канализации	Транспортировка сточных вод	г. Пенза	21 шт.	Санитарно-защитная зона от 15 м до 30 м.

Сети дождевой канализации

4 Код объекта – в соответствии с Приказом Минэкономразвития России от 09.01.2018 г. № 10 «Об утверждении Требований к описанию и отображению в документах территориального планирования объектов федерального значения, объектов регионального значения, объектов местного значения и о признании утратившим силу приказа Минэкономразвития России от 7 декабря 2016 г. № 793

5 Код объекта – в соответствии с Приказом Минэкономразвития России от 09.01.2018 г. № 10 «Об утверждении Требований к описанию и отображению в документах территориального планирования объектов федерального значения, объектов регионального значения, объектов местного значения и о признании утратившим силу приказа Минэкономразвития России от 7 декабря 2016 г. № 793

6 Код объекта – в соответствии с Приказом Минэкономразвития России от 09.01.2018 г. № 10 «Об утверждении Требований к описанию и отображению в документах территориального планирования объектов федерального значения, объектов регионального значения, объектов местного значения и о признании утратившим силу приказа Минэкономразвития России от 7 декабря 2016 г. № 793»

139	602041404	Канализация дождевая самотечная закрытая	Сбор дождевых сточных вод	г. Пенза	74,8 км	Не устанавливаются
140	602041405	Канализация дождевая самотечная открытая	Сбор дождевых сточных вод	г. Пенза	69,4 км	Не устанавливаются
Дамба обвалования						
141	602041805	Сооружения для защиты от затопления и подтопления	Защита от затопления, подтопления в паводки на реках редкой обеспеченности	г. Пенза	47,25 км	Не устанавливаются
Шлюз-регулятор						
142	602041702	Водосбросные и водопропускные гидротехнические сооружения (в том числе сопрягающие)	Пропуск воды водных объектов на территории города Пензы за дамбы обвалования при затоплении в паводки редкой обеспеченности	г. Пенза	2 шт.	Не устанавливаются
Набережная						
143	602041804	Сооружения для защиты берегов морей, водохранилищ, озер, рек	Сооружение для защиты берегов реки Суры	г. Пенза	2,1 км	Не устанавливаются

3.1.4. Сведения о видах, назначении, наименованиях, основных характеристиках и местоположении планируемых для размещения объектов местного значения в области обработки, утилизации, обезвреживания, размещения и переработки твердых коммунальных и промышленных отходов

Перечень объектов местного значения в области обработки, утилизации, обезвреживания, размещения и переработки твердых коммунальных и промышленных отходов, планируемых к размещению на территории города Пензы, представлен в таблице 3.1.4-1.

Таблица 3.1.4-1. Объекты местного значения в области обработки, утилизации, обезвреживания, размещения и переработки твердых коммунальных и промышленных отходов, планируемые к размещению на территории города Пензы

№ п/п	Код объекта ^а	Наименование объекта	Назначение объекта	Местоположение размещаемого объекта	Характеристика объекта	Характеристика зон с особыми условиями использования территории
Объекты обработки, утилизации, обезвреживания, размещения и переработки твердых коммунальных и промышленных отходов						
1	602041306	Снегоприемные пункты	Объект размещения снежных масс	г. Пенза, коммунально-складская зона	По заданию на проектирование	Санитарно-защитная зона – 100 м

3.1.5. Сведения о видах, назначении, наименованиях, основных характеристиках и местоположении планируемых для размещения объектов местного значения в области благоустройства и озеленения

Перечень объектов местного значения в области благоустройства и озеленения, планируемых к размещению на территории города Пензы, представлен в таблице 3.1.5-1.

Таблица 3.1.5-1. Объекты местного значения в области благоустройства и озеленения, планируемые к размещению на территории города Пензы

№ п/п	Код объекта ^а	Наименование объекта	Назначение объекта	Местоположение размещаемого объекта	Характеристика объекта	Характеристика зон с особыми условиями использования территории
1.	705010300	Набережная вдоль пруда «У Михалыча»	Отдых, рекреация	г. Пенза, Северо-Западный планировочный район	Площадь – 9,61 га	Не устанавливаются
2.	705010300	Бульвар между ул. Усадьбная и ул. Плодовая	Отдых, рекреация	г. Пенза, Северо-Западный планировочный район	Площадь – 3,48 га	Не устанавливаются
3.	705010300	Сквер (ул. Василия Юркина)	Отдых, рекреация	г. Пенза, Северо-Западный планировочный район	Площадь – 0,79 га	Не устанавливаются
4.	705010300	Парк вдоль руч. Дальний	Отдых, рекреация	г. Пенза, Северо-Западный планировочный район	Площадь – 1,48 га	Не устанавливаются
5.	705010300	Сквер (пр. Северопольский 1-й)	Отдых, рекреация	г. Пенза, Северо-Западный планировочный район Северная Поляна	Площадь – 0,79 га	Не устанавливаются
6.	705010300	Сквер между ул. Егорова и ул. Литвинова (мкр. Завод КПД)	Отдых, рекреация	г. Пенза, Северо-Западный планировочный район Северная Поляна	Площадь – 0,88 га	Не устанавливаются
7.	705010300	Бульвар вдоль ул. Заводское шоссе	Отдых, рекреация	г. Пенза, Северо-Западный планировочный район Северная Поляна	Площадь – 5,19 га	Не устанавливаются
8.	705010300	Парк «Ново-Западная Поляна» (западнее 3-го объединенного пр-да)	Отдых, рекреация	г. Пенза, Центральный планировочный район	Площадь – 11,33 га	Не устанавливаются
9.	705010300	Сквер между ул. Долгова и ул. Улицкого	Отдых, рекреация	г. Пенза, Центральный планировочный район	Площадь – 0,76 га	Не устанавливаются
10.	705010300	Зеленая зона между ул. Кукина д.5а и ул. Урицкого, 74	Отдых, рекреация	г. Пенза, Центральный планировочный район	Площадь – 0,7 га	Не устанавливаются
11.	705010300	Парк западнее ул. Набережная р. Пензы	Отдых, рекреация	г. Пенза, Центральный планировочный район Веселовка-Центр	Площадь – 6,61 га	Не устанавливаются
12.	705010300	Парк (Зеленая зона) вдоль ул. Воронова от д.1А до пересечения с ул. Новой Тамбовской	Отдых, рекреация	г. Пенза, Южный планировочный район	Площадь – 3,11 га	Не устанавливаются
13.	705010300	Сквер между ул. Тепличная-Львовская – ул. 40 лет Октября	Отдых, рекреация	г. Пенза, Южный планировочный район Веселовка-Центр	Площадь – 2,41 га	Не устанавливаются
14.	705010300	Сквер между ул. Кривоозерье – 1-й Батайский пр-д – ул. Батайская	Отдых, рекреация	г. Пенза, Южный планировочный район	Площадь – 1,02 га	Не устанавливаются
15.	705010300	Сквер вдоль 1-й Заозерной улицы	Отдых, рекреация	г. Пенза, Южный планировочный район	Площадь – 1,58 га	Не устанавливаются
16.	705010300	Сквер, вдоль ул. Осиняная – ул. Высокая	Отдых, рекреация	г. Пенза, Южный планировочный район Веселовка-Центр	Площадь – 1,14 га	Не устанавливаются
17.	705010300	Парк вдоль р. Старая Сура севернее ул. Гребной, восточная граница – ул. Антонова	Отдых, рекреация	г. Пенза, Юго-Восточный планировочный район	Площадь – 12,5 га	Не устанавливаются
18.	705010300	Сквер по ул. Гребная, напротив Кадетской школы № 70, корпус 1	Отдых, рекреация	г. Пенза, Юго-Восточный планировочный район	Площадь – 1,04 га	Не устанавливаются
19.	705010300	Бульвар вдоль ул. Измайлова (от пересечения с ул. Живописной до пересечения с ул. Казанской)	Отдых, рекреация	г. Пенза, Юго-Восточный планировочный район	Площадь – 6,33 га	Не устанавливаются
20.	705010300	Сквер ул. Луначарского, д.11	Отдых, рекреация	г. Пенза, Центральный планировочный район	Площадь – 0,76 га	Не устанавливаются
21.	705010300	Парк, ул. Студеный Кордон	Отдых, рекреация	г. Пенза, Центральный планировочный район	Площадь – 3 га	Не устанавливаются

3.1.6. Сведения о видах, назначении, наименованиях, основных характеристиках и местоположении планируемых для размещения объектов местного значения в области захоронения

Перечень объектов местного значения в области захоронения, планируемых к размещению на территории города Пензы, представлен в таблице 3.1.6-1.

Таблица 3.1.6-1. Объекты местного значения в области захоронения, планируемые к размещению на территории города Пензы

№ п/п	Код объекта ^а	Наименование объекта	Назначение объекта	Местоположение размещаемого объекта	Характеристика объекта	Характеристика зон с особыми условиями использования территории
1.	602050301	Кладбище	Место погребения	г. Пенза, Северо-Восточный планировочный район	Площадь – 39,8 га	Санитарно-защитная зона – 500 м

3.2. ПАРАМЕТРЫ ФУНКЦИОНАЛЬНЫХ ЗОН, А ТАКЖЕ СВЕДЕНИЯ О ПЛАНИРУЕМЫХ ДЛЯ РАЗМЕЩЕНИЯ В НИХ ОБЪЕКТАХ ФЕДЕРАЛЬНОГО ЗНАЧЕНИЯ, ОБЪЕКТАХ РЕГИОНАЛЬНОГО ЗНАЧЕНИЯ, ОБЪЕКТАХ МЕСТНОГО ЗНАЧЕНИЯ, ЗА ИСКЛЮЧЕНИЕМ ЛИНЕЙНЫХ ОБЪЕКТОВ

№ п/п	Наименование функциональной зоны	Параметры функциональной зоны	Сведения о планируемых для размещения объектах		
			Федерального значения	Регионального значения	Местного значения
1	Жилые зоны				
1.1	Зона застройки многоэтажными жилыми домами (9 этажей и более)	Площадь, га – 1608,1 Максимальная этажность застройки зоны – не установлена. Коэффициент застройки – 0,4 Коэффициент плотности застройки – 1,2			1 физкультурно-оздоровительный комплекс; 4 спортивных сооружения; 26 дошкольных образовательных организаций; 7 общеобразовательных организаций; 2 организации дополнительного образования; 4 библиотеки (филиала библиотек); 4 пристрой к зданиям существующих общеобразовательных организаций; ТП
1.2	Зона застройки среднеэтажными жилыми домами (от 5 до 8 этажей, включая мансардный)	Площадь, га – 446,5 Максимальная этажность застройки зоны – 8 Коэффициент застройки – 0,4 Коэффициент плотности застройки – 0,8			1 физкультурно-оздоровительный комплекс; 1 спортивное сооружение; 1 объект спорта, включающий разделно нормируемые спортивные сооружения (объекты); 4 дошкольных образовательных организаций; Реконструкция 1 здания дошкольной образовательной организации (с изменением параметров); 2 общеобразовательных организаций; 1 пристрой к зданию существующей общеобразовательной организации; 1 библиотека (филиал библиотеки)



1.3	Зона застройки малоэтажными жилыми домами (до 4 этажей, включая мансардный)	Площадь, га – 282,5 Максимальная этажность застройки зоны – 3 Коэффициент застройки – 0,4 Коэффициент плотности застройки – 0,8			3 спортивных сооружения; 2 дошкольные образовательные организации; 2 организации дополнительного образования; 1 библиотека (филиал библиотеки)
1.4	Зона застройки индивидуальными жилыми домами	Площадь, га – 3849,3 Максимальная этажность застройки зоны – 3 Коэффициент застройки – 0,2 Коэффициент плотности застройки – 0,4			1 спортивное сооружение; 1 объект спорта, включающий раздельно нормируемые спортивные сооружения (объекты); 5 дошкольных образовательных организаций; КНС; Очистные сооружения дождевой канализации
2	Зона смешанной и общественно-деловой застройки	Площадь, га – 454,5 Максимальная этажность застройки зоны – 16 Коэффициент застройки – 0,6 Коэффициент плотности застройки – 1,6	Театр кукол		1 физкультурно-оздоровительный комплекс; 4 спортивных сооружения; 2 объекта спорта, включающих раздельно нормируемые спортивные сооружения (объекты); универсальная многофункциональная спортивная площадка для выполнения нормативов ГТО; 6 дошкольных образовательных организаций; Реконструкция 1 здания дошкольной образовательной организации (с изменением параметров); 3 общеобразовательные организации; 1 пристрой к зданию существующей общеобразовательной организации; 1 организация дополнительного образования; 1 библиотека (филиал библиотеки); 1 музей (музей-филиал, территориально объединенные экспозиционные отделы музея); Центральный тепловой пункт (ЦТП); КНС; Очистные сооружения дождевой канализации
3	Общественно-деловые зоны				
3.1	Многофункциональная общественно-деловая зона	Площадь, га – 819,7 Коэффициент застройки – 1,0 Коэффициент плотности застройки – 3,0	шпрк	реконструкция ГБУЗ «Областной противотуберкулезный диспансер»; 1 культурно-досуговый центр; поликлиника; ледовый дворец	1 физкультурно-оздоровительный комплекс; 4 спортивных сооружения; 9 объектов спорта, включающих раздельно нормируемые спортивные сооружения (объекты); 2 дошкольные образовательные организации; 5 организаций дополнительного образования; 4 библиотеки (филиала библиотеки); 1 музей (музей-филиал, территориально объединенные экспозиционные отделы музея); 1 цирк; 1 концертный зал; ТП; Тепловая перекачивающая насосная станция (ТПНС); Станции технического обслуживания (2 ед.); КНС; Очистные сооружения дождевой канализации
3.2	Зона специализированной общественной застройки	Площадь, га – 589,9 Коэффициент застройки – 1,0 Коэффициент плотности застройки – 3,0		центр дистанционного образования детей-инвалидов ГБОУ «Губернский лицей»; крытые теннисные корты СОК «Семейный»; общезитие, ФОК и плоскостные спортивные сооружения ГАОУ СПО «Училище олимпийского резерва Пензенской области»; реконструкция зданий ГБУЗ «Пензенская областная офтальмологическая больница»; реконструкция ГБУЗ «Пензенская областная детская клиническая больница им. Н.Ф. Филатова»; реконструкция ГБУЗ «Пензенский областной центр специализированных видов медицинской помощи»; реконструкция ГБУЗ «Областная психиатрическая больница им. К.Р. Евграфова»; реконструкция ГБУЗ «Областной онкологический диспансер»; реконструкция (расширение) ГБУЗ «Пензенская станция переливания крови»; реконструкция ГБУЗ «Областная наркологическая больница»; реконструкция здания под отделение реабилитации с дневным стационаром на 60 коек; реконструкция ГБУЗ «Пензенская областная клиническая больница им. Н.Н. Бурденко»; реконструкция приемно-диагностического отделения с пристроем ГБУЗ «Клиническая больница № 6 им. Г.А. Захарьина»; детская поликлиника ГБУЗ «Городская детская поликлиника»; театр юного зрителя;	1 универсальный спортивно-оздоровительный комплекс; 1 физкультурно-оздоровительный комплекс; 2 объекта спорта, включающих раздельно нормируемые спортивные сооружения (объекты); 1 спортивное сооружение; 7 дошкольных образовательных организаций; Реконструкция МБДОУ «Детский сад № 52»; 6 общеобразовательных организаций; 2 пристрой к зданиям существующих общеобразовательных организаций; КНС; Очистные сооружения дождевой канализации
4	Производственные зоны, зоны инженерной и транспортной инфраструктуры				
4.1	Производственная зона	Площадь, га – 1826,0 Коэффициент застройки – 0,8 Коэффициент плотности застройки – 2,4			Транспортно-логистический комплекс; Котельная; Центральный тепловой пункт (ЦТП); Автозаправочные станции (1 ед.); РЧВ (2 ед.); КНС
4.2	Коммунально-складская зона	Площадь, га – 588,4 Коэффициент застройки – 0,6 Коэффициент плотности застройки – 1,8	ПС 110/10/6 кВ		Снегоприемные пункты; Станции технического обслуживания (1 ед.); Автозаправочные станции (1 ед.)
4.3	Зона инженерной инфраструктуры	Площадь, га – 386,9			Очистные сооружения дождевой канализации; Шлюз-регулятор (2 ед.); КНС; ОСК; НСВ (3 ед.); ТП; РЧВ (2 ед.)
4.4	Зона транспортной инфраструктуры	Площадь, га – 1575,8			Гаражи автомобилей (паркинги); Станции технического обслуживания (5 ед.); Автозаправочные станции (2 ед.); Очистные сооружения дождевой канализации
5	Зоны сельскохозяйственного использования				
5.1	Зоны сельскохозяйственных угодий	Площадь, га – 382,8			

5.2	Производственная зона сельскохозяйственных предприятий	Площадь, га – 45,1			
5.3	Зона садоводческих или дачных некоммерческих объединений граждан	Площадь, га – 3061,7			КНС; Очистные сооружения дождевой канализации
6	Зоны рекреационного назначения				
6.1	Зона озелененных территорий общего пользования	Площадь, га – 350,1			КНС
6.2	Зона лесов	Площадь, га – 9997,3			КНС; Очистные сооружения дождевой канализации
6.3	Зона отдыха	Площадь, га – 259,1	лыжный стадион		Реконструкция здания обсерватории (планетария); НСВ (1 ед.)
6.4	Иные рекреационные зоны	Площадь, га – 10,2			
7	Зона режимных территорий	Площадь, га – 297,4			
8	Зона акваторий	Площадь, га – 529,3			
9	Зоны специального назначения				
9.1	Зона озелененных территорий специального назначения	Площадь, га – 1501,4			КНС; Очистные сооружения дождевой канализации;
9.2	Зона кладбищ	Площадь, га – 231,9			
9.3	Зона складирования и захоронения отходов	Площадь, га – 153,2			
10	Иные зоны (Зона прочих озелененных территорий, не вовлеченных в градостроительную деятельность)	Площадь, га – 752,2			

4. СВЕДЕНИЯ О ГРАНИЦАХ НАСЕЛЕННЫХ ПУНКТОВ (В ТОМ ЧИСЛЕ ГРАНИЦАХ ОБРАЗУЕМЫХ НАСЕЛЕННЫХ ПУНКТОВ), ВХОДЯЩИХ В СОСТАВ ГОРОДСКОГО ОКРУГА

Графическое описание границ местоположения границ населенного пункта представлено на рисунке 4-1. Планируемые границы состоят из четырех контуров в связи с тем, что, указанные на рисунке 4-1, участки 2, 3, 4 не входят в границы населенного пункта. Перечень координат характерных точек границ в системе координат, используемой для ведения Единого государственного реестра недвижимости, представлены в таблице 4-2.

Рисунок 4-1. Графическое описание местоположения границ населенных пунктов

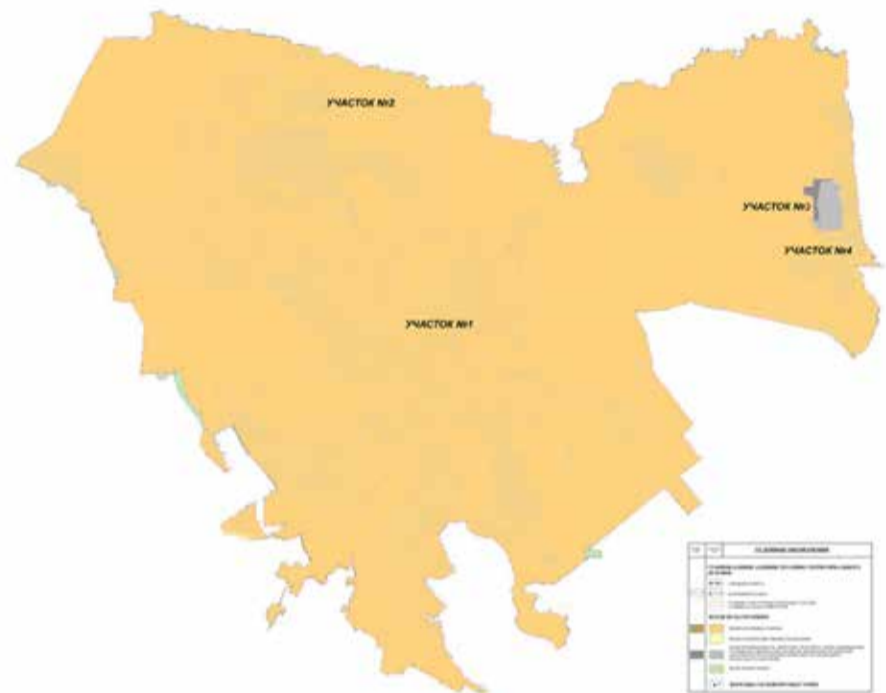


Таблица 4-1. Сведения об объекте

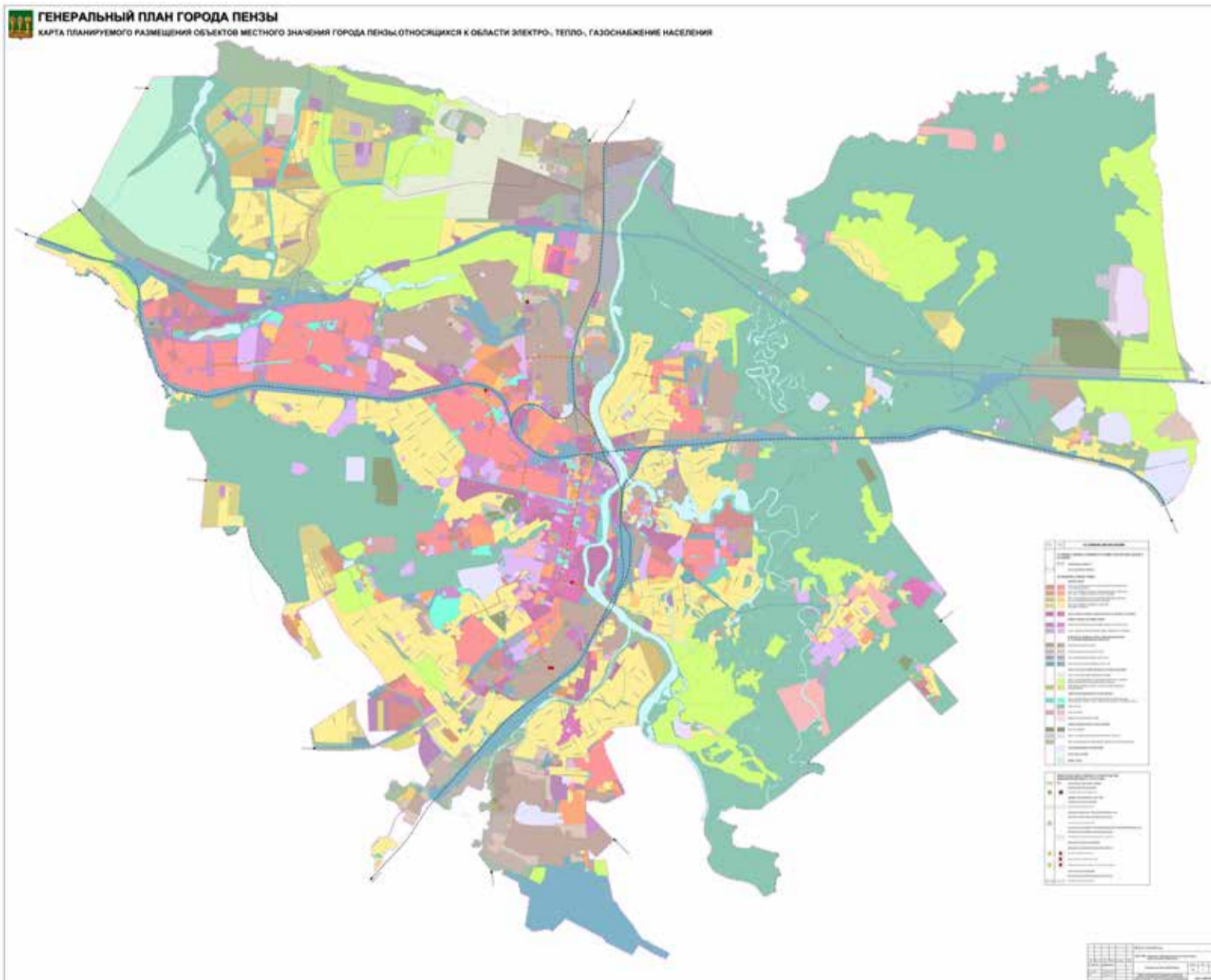
граница населенного пункта город Пенза Пензенской области (наименование объекта)		
Сведения об объекте		
№ п/п	Характеристики объекта	Описание характеристик
1	2	3
1	Местоположение объекта	граница Российской Федерации, Пензенская область, г Пенза
2	Площадь объекта ± величина погрешности определения площади (P ± ΔP)	29787,58га ± 0,60га
3	Иные характеристики объекта	-

Таблица 4-2. Каталог координат поворотных точек границ населенного пункта

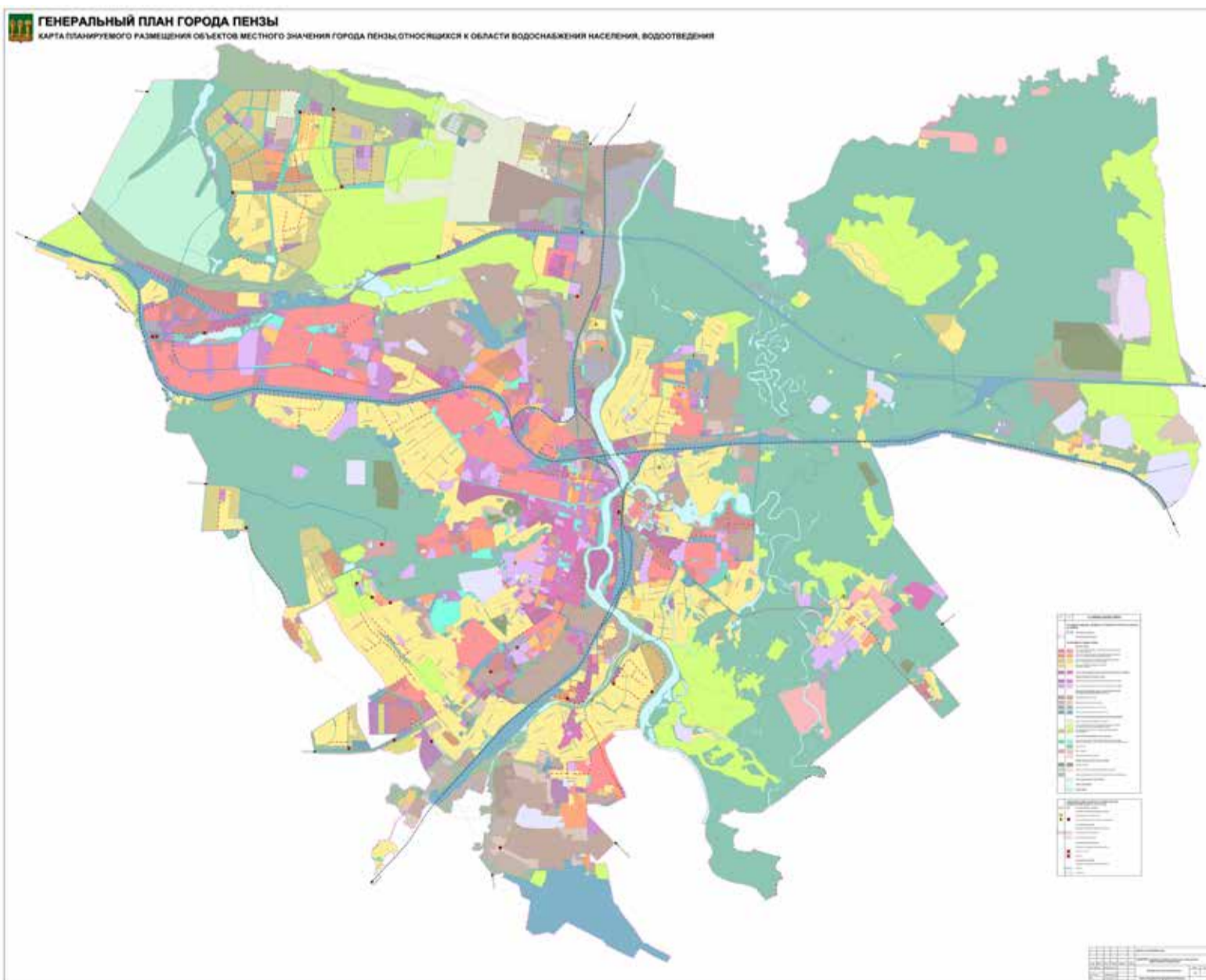
граница населенного пункта город Пенза Пензенской области (наименование объекта)				
Сведения о местоположении границ объекта				
1. Система координат	МСК-58			
2. Сведения о характерных точках границ объекта	землеустройства			
Обозначение характерных точек границ	Координаты, м		Метод определения координат и средняя квадратическая погрешность положения характерной точки (МД), м	Описание закрепления точки
	X	Y		
1	2	3	4	5
1	388107.34	2218693.30	Картометрический метод. Мт=0.10	-
2	388184.47	2218728.96	Картометрический метод. Мт=0.10	-
3	388196.24	2218734.40	Картометрический метод. Мт=0.10	-
4	388232.36	2218760.83	Картометрический метод. Мт=0.10	-
5	388255.96	2218775.51	Картометрический метод. Мт=0.10	-
6	388258.15	2218779.27	Картометрический метод. Мт=0.10	-
7	388278.10	2218798.54	Картометрический метод. Мт=0.10	-
8	388299.37	2218834.67	Картометрический метод. Мт=0.10	-
9	388376.69	2218951.03	Картометрический метод. Мт=0.10	-
10	388514.19	2219162.02	Картометрический метод. Мт=0.10	-
11	388695.88	2219457.74	Картометрический метод. Мт=0.10	-
12	388817.78	2219637.79	Картометрический метод. Мт=0.10	-
13	388834.67	2219662.76	Картометрический метод. Мт=0.10	-
14	388847.46	2219681.65	Картометрический метод. Мт=0.10	-
15	388858.92	2219698.58	Картометрический метод. Мт=0.10	-
16	388876.18	2219724.03	Картометрический метод. Мт=0.10	-
17	388901.42	2219761.33	Картометрический метод. Мт=0.10	-
18	388908.21	2219768.46	Картометрический метод. Мт=0.10	-
19	388996.65	2219823.70	Картометрический метод. Мт=0.10	-
20	389132.23	2219896.11	Картометрический метод. Мт=0.10	-
21	389555.49	2220109.84	Картометрический метод. Мт=0.10	-
22	389670.80	2220161.62	Картометрический метод. Мт=0.10	-
23	390503.61	2220593.74	Картометрический метод. Мт=0.10	-
24	391060.09	2220906.18	Картометрический метод. Мт=0.10	-
25	391395.05	2221092.01	Картометрический метод. Мт=0.10	-
26	391895.69	2221376.67	Картометрический метод. Мт=0.10	-
27	391895.05	2221414.45	Картометрический метод. Мт=0.10	-
28	391894.80	2221416.40	Картометрический метод. Мт=0.10	-
29	391900.00	2221590.45	Картометрический метод. Мт=0.10	-
30	391900.00	2221591.85	Картометрический метод. Мт=0.10	-
31	391902.47	2221681.10	Картометрический метод. Мт=0.10	-
32	391902.47	2221682.52	Картометрический метод. Мт=0.10	-
33	391905.40	2221755.90	Картометрический метод. Мт=0.10	-

2556	385242.07	2245069.50	Картометрический метод. М1=0,10	-
2557	385237.45	2245098.86	Картометрический метод. М1=0,10	-
2558	385187.82	2245092.14	Картометрический метод. М1=0,10	-
2559	385192.27	2245062.95	Картометрический метод. М1=0,10	-
2556	385242.07	2245069.50	Картометрический метод. М1=0,10	-
3. Сведения о характерных точках части (частей) границы объекта землеустройства				
Часть №	1	2	3	4
-	-	-	-	-

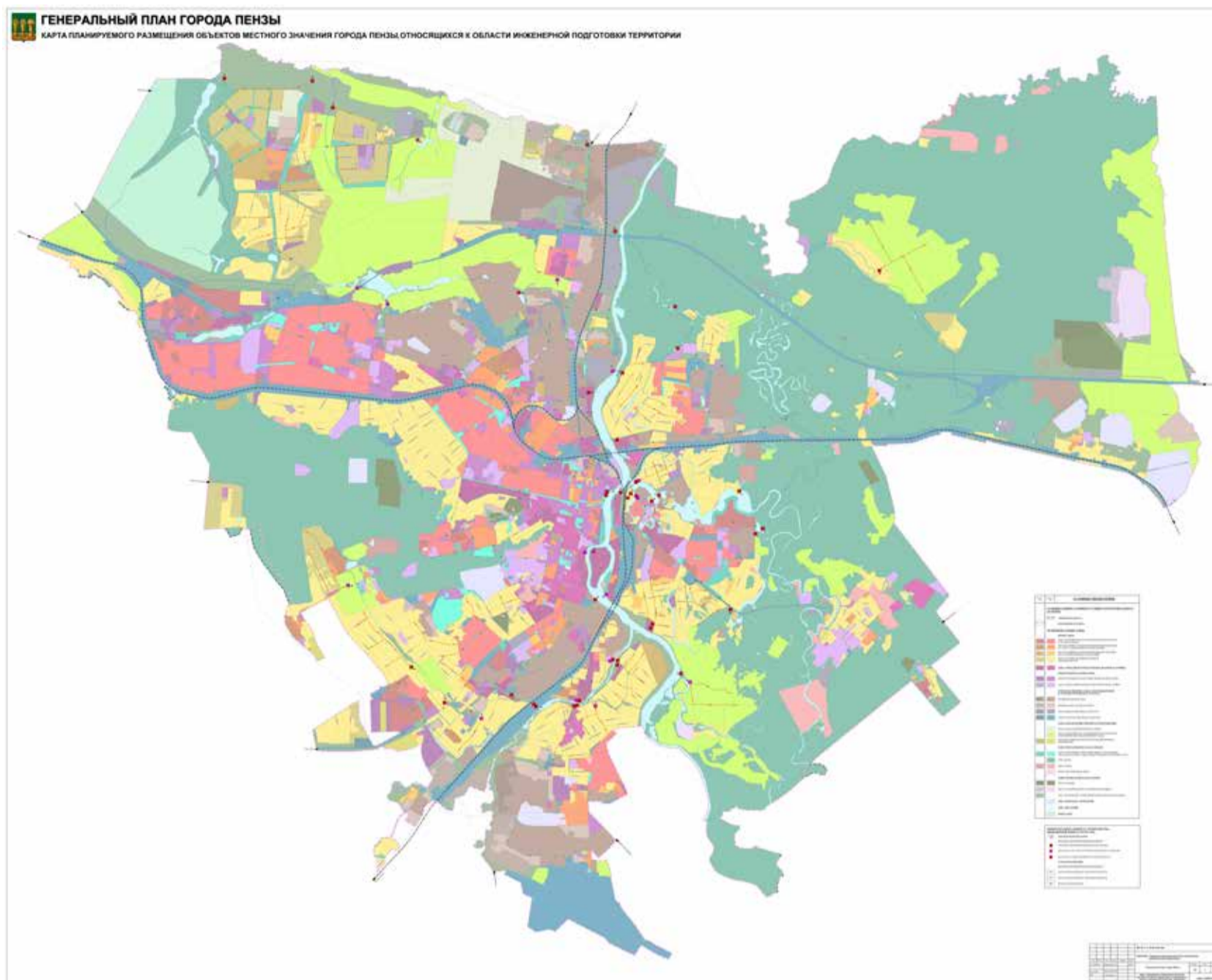
5. КАРТА ПЛАНИРУЕМОГО РАЗМЕЩЕНИЯ ОБЪЕКТОВ МЕСТНОГО ЗНАЧЕНИЯ ГОРОДА ПЕНЗЫ, ОТНОСЯЩИХСЯ К ОБЛАСТИ ЭЛЕКТРО-, ТЕПЛО-, ГАЗОСНАБЖЕНИЯ НАСЕЛЕНИЯ



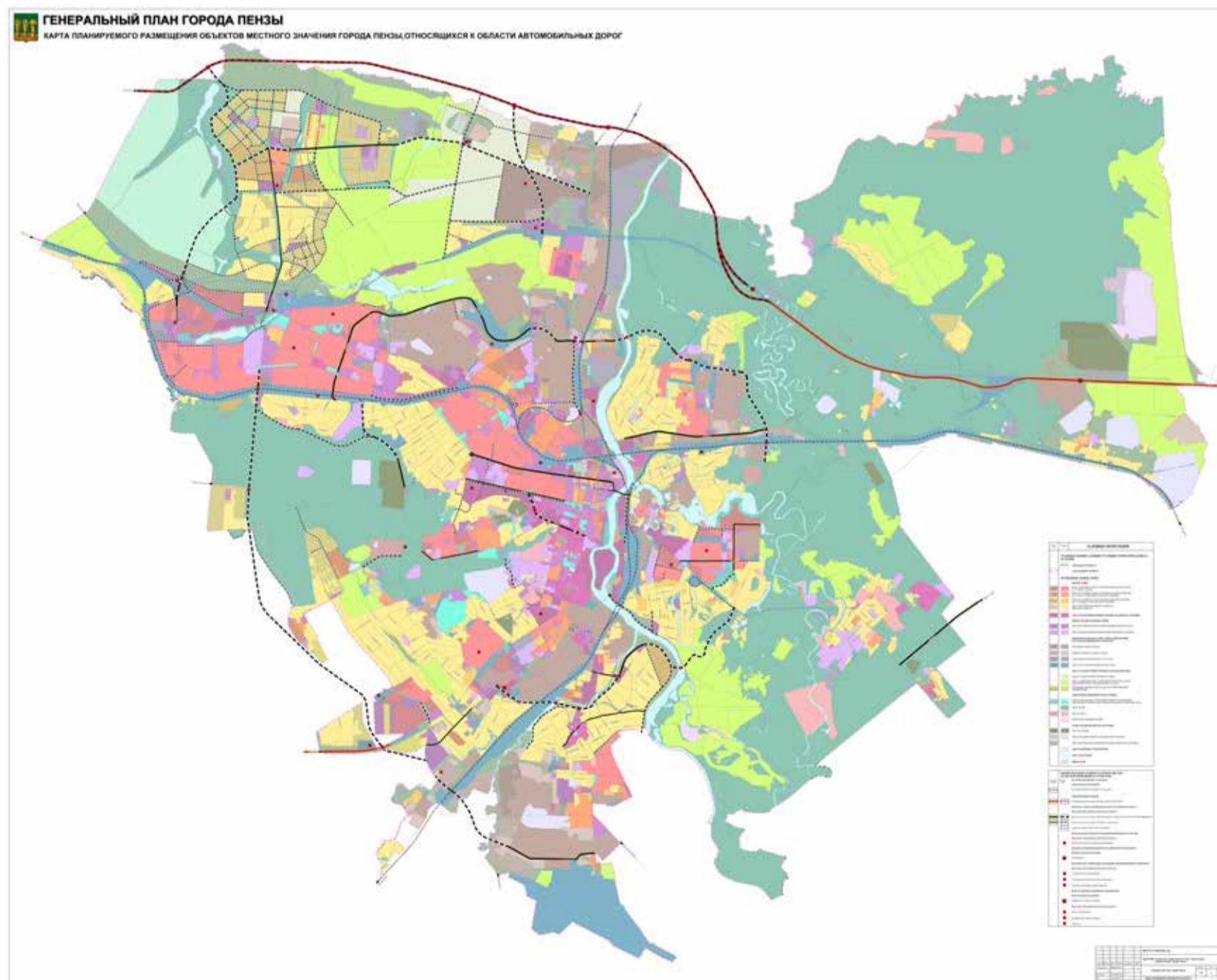
6. КАРТА ПЛАНИРУЕМОГО РАЗМЕЩЕНИЯ ОБЪЕКТОВ МЕСТНОГО ЗНАЧЕНИЯ ГОРОДА ПЕНЗЫ, ОТНОСЯЩИХСЯ К ОБЛАСТИ ВОДОСНАБЖЕНИЯ НАСЕЛЕНИЯ, ВОДООТВЕДЕНИЯ



7. КАРТА ПЛАНИРУЕМОГО РАЗМЕЩЕНИЯ ОБЪЕКТОВ МЕСТНОГО ЗНАЧЕНИЯ ГОРОДА ПЕНЗЫ, ОТНОСЯЩИХСЯ К ОБЛАСТИ ИНЖЕНЕРНОЙ ПОДГОТОВКИ ТЕРРИТОРИИ

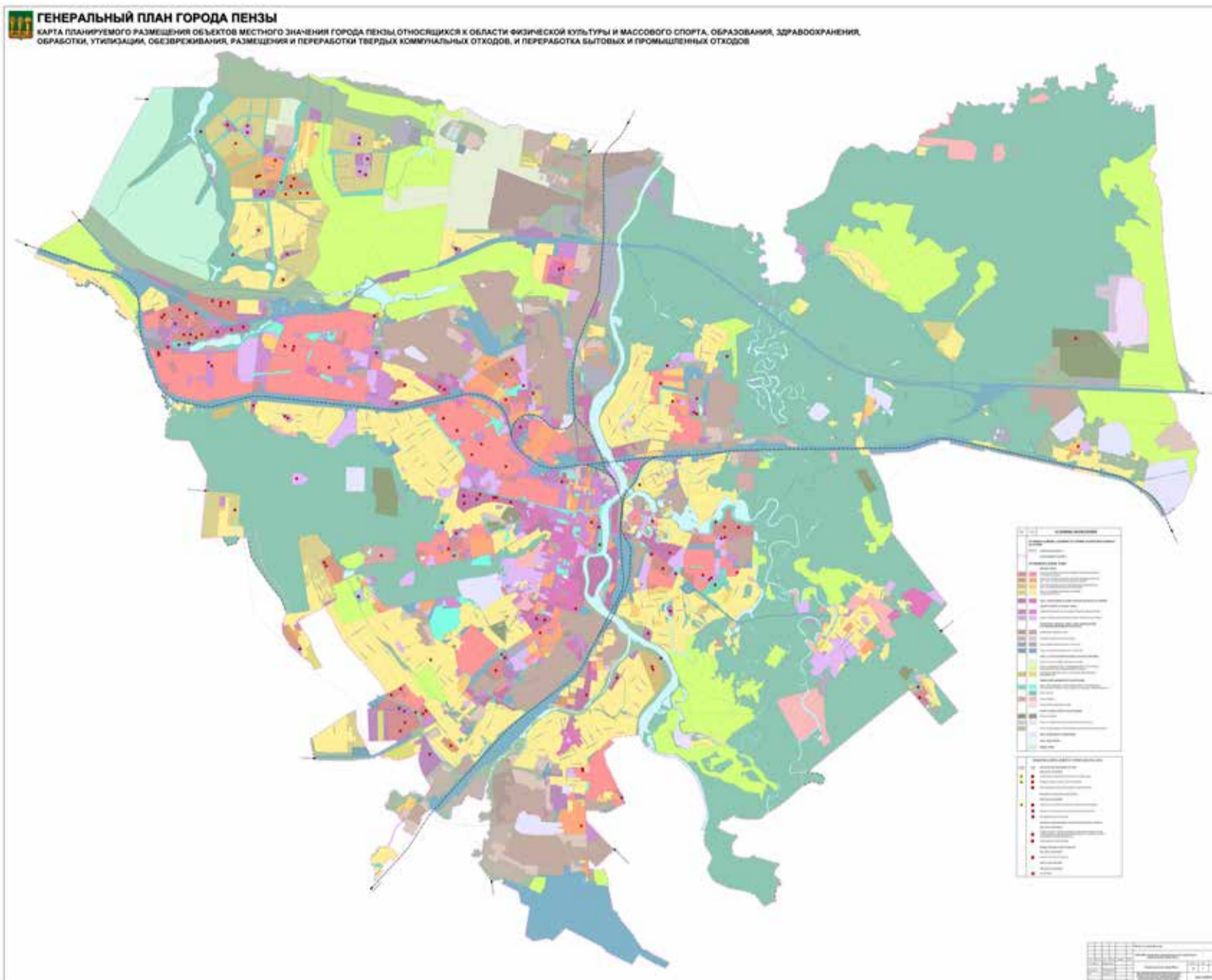


8. КАРТА ПЛАНИРУЕМОГО РАЗМЕЩЕНИЯ ОБЪЕКТОВ МЕСТНОГО ЗНАЧЕНИЯ ГОРОДА ПЕНЗЫ, ОТНОСЯЩИХСЯ К ОБЛАСТИ АВТОМОБИЛЬНЫХ ДОРОГ

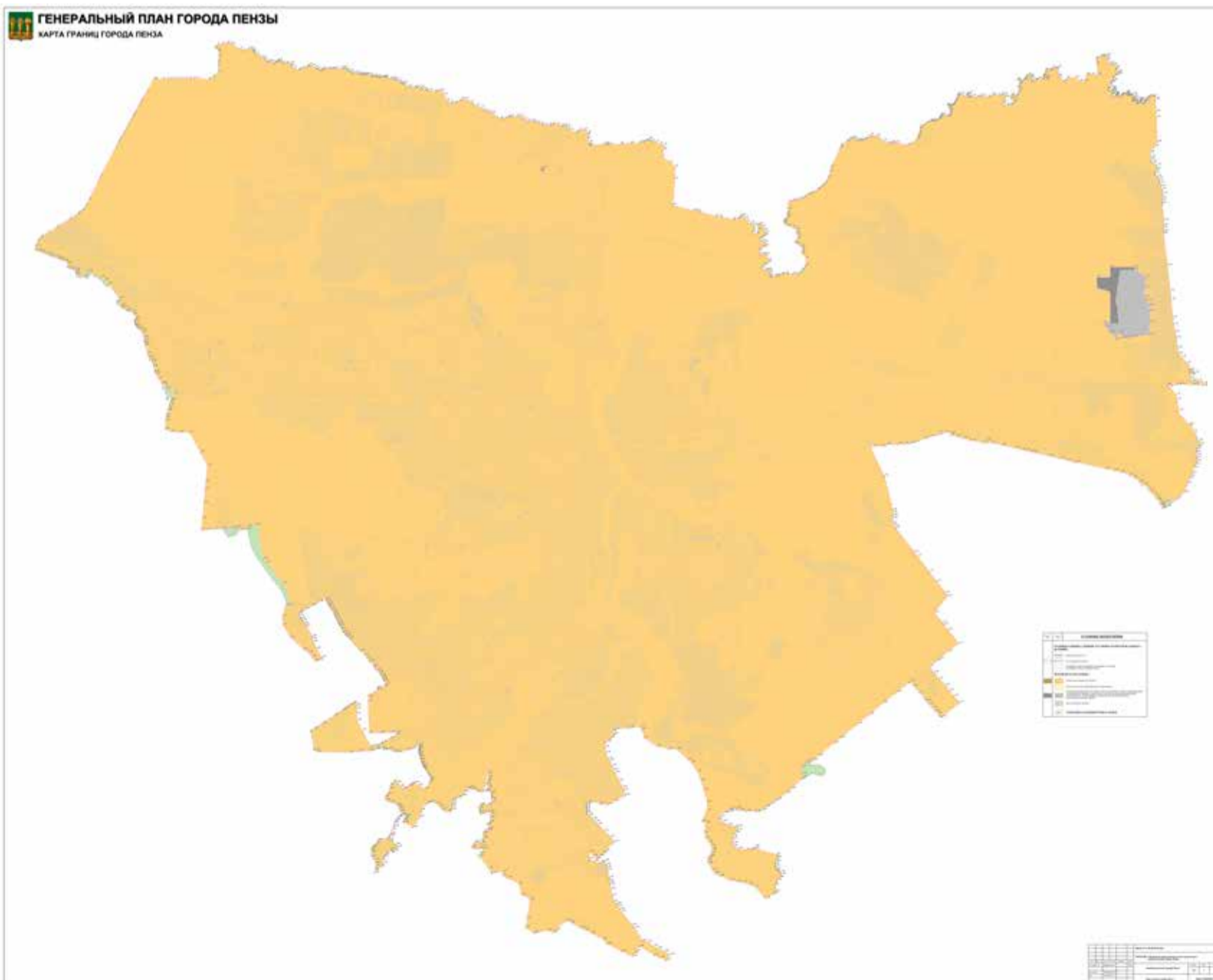


2) добавить разделы 9-11 следующего содержания:

«9. КАРТА ПЛАНИРУЕМОГО РАЗМЕЩЕНИЯ ОБЪЕКТОВ МЕСТНОГО ЗНАЧЕНИЯ ГОРОДА ПЕНЗЫ, ОТНОСЯЩИХСЯ К ОБЛАСТИ ФИЗИЧЕСКОЙ КУЛЬТУРЫ И МАССОВОГО СПОРТА, ОБРАЗОВАНИЯ, ЗДРАВООХРАНЕНИЯ, ОБРАБОТКИ, УТИЛИЗАЦИИ, ОБЕЗВРЕЖИВАНИЯ, РАЗМЕЩЕНИЯ И ПЕРЕРАБОТКИ ТВЕРДЫХ КОММУНАЛЬНЫХ ОТХОДОВ, И ПЕРЕРАБОТКА БЫТОВЫХ И ПРОМЫШЛЕННЫХ ОТХОДОВ

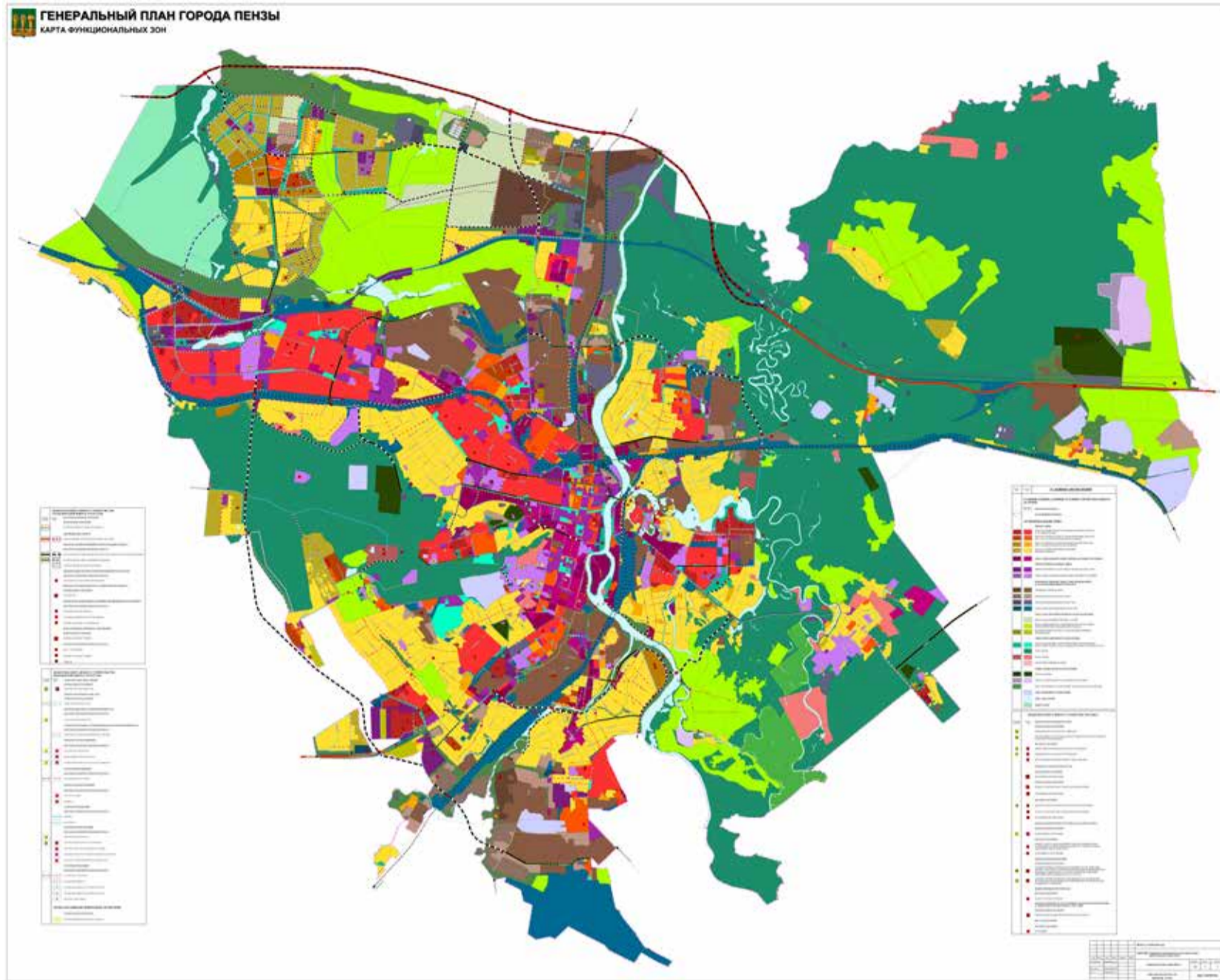


10. КАРТА ГРАНИЦ ГОРОДА ПЕНЗЫ





11. КАРТА ФУНКЦИОНАЛЬНЫХ ЗОН



2. Настоящее решение опубликовать в муниципальной газете «Пенза».
3. Настоящее решение вступает в силу на следующий день после его официального опубликования.

Глава города В.Б. Мухомкин

**П Р И К А З
СОЦИАЛЬНОГО УПРАВЛЕНИЯ ГОРОДА ПЕНЗЫ
ОТ 27 НОЯБРЯ 2019 Г. № 102 О/Д**

**О внесении изменений в приказ начальника Социального управления города Пензы от 17 августа 2016 г. № 79 о/д
«Об утверждении методики прогнозирования поступлений доходов в бюджет, главным администратором которых является Социальное управление города Пензы»**

В соответствии со статьей 160.1 Бюджетного кодекса Российской Федерации, постановлением Правительства РФ от 05.06.2019 № 722 «О внесении изменений в общие требования к методике прогнозирования поступлений доходов в бюджеты бюджетной системы Российской Федерации», руководствуясь п. 5.2.8 Положения о Социальном управлении города Пензы, п р и к а з ы в а ю:

1. Внести в приказ начальника Социального управления города Пензы от 17 августа 2016 г. № 79 о/д «Об утверждении методики прогнозирования поступлений доходов в бюджет, главным администратором которых является Социальное управление города Пензы» следующие изменения:

- 1.1 Приложение к приказу начальника Социального управления города Пензы от 17 августа 2016 г. № 79 о/д «Методика прогнозирования поступлений доходов в бюджет, главным администратором которых является Социальное управление города Пензы» изложить в новой редакции согласно приложению к настоящему приказу.
2. Настоящий приказ опубликовать в муниципальной газете «Пенза» и разместить на официальном сайте Социального управления города Пензы в информационно-телекоммуникационной сети «Интернет».
3. Контроль за исполнением приказа оставляю за собой.

Начальник управления И. Г. Федюнина

Приложение к приказу
начальника Социального
управления города Пензы
от 27 ноября 2019 г. № 102 о/д

УТВЕРЖДЕНА
приказом начальника Социального
управления города Пензы
от 17 августа 2016 г. № 79 о/д

**МЕТОДИКА
прогнозирования поступлений доходов в бюджеты бюджетной системы,
главным администратором которых является
Социальное управление города Пензы**

1. Настоящая Методика прогнозирования поступлений доходов в бюджеты бюджетной системы, главным администратором которых является Социальное управление города Пензы, (далее - Методика) определяет порядок прогнозирования поступления доходов, администрируемых Социальным управлением города Пензы (далее - Управление).
2. Методика разработана в целях реализации Управлением полномочий главного администратора доходов бюджета города Пензы.
- 2.1 Методика прогнозирования разработана на основе единых подходов к прогнозированию поступлений доходов в текущем финансовом году, очередном финансовом году и плановом периоде. Для текущего финансового года методика прогнозирования предусматривает в том числе использование данных о фактических поступлениях доходов за истекшие месяцы этого года.
3. Перечень администрируемых Управлением доходов определяется в соответствии с действующим на дату составления прогноза решением Пензенской городской Думы о бюджете на соответствующий период.
4. В качестве методов расчета прогнозируемых доходов принимаются следующие методы:
 - прямой расчет, основанный на непосредственном использовании прогнозных значений объемных и стоимостных показателей, уровней ставок и других показателей, определяющих прогнозный объем поступлений прогнозируемого вида доходов;
 - усреднение, расчет на основании усреднения годовых объемов доходов не менее чем за 3 года или за весь период поступления соответствующего вида доходов в случае, если он не превышает 3 года;
 - прогнозирование на основании данных о фактическом поступлении доходов в течение текущего финансового года и оценки поступлений в целом за год.
 Показатель уровня собираемости доходов используется только в случае применения метода прямого расчета прогнозируемых доходов и определяется в процентном выражении с учетом динамики показателя собираемости за последний отчетный период.
- При расчете прогнозного объема поступлений доходов используется оценка ожидаемых результатов работы по взысканию дебиторской задолженности по доходам, а также влияние на объем поступлений доходов отдельных решений Президента Российской Федерации, Правительства Российской Федерации, высших исполнительных органов государственной власти Пензенской области, г. Пензы и представительных органов муниципальных образований.
- Методика прогнозирования составлена с учетом нормативных правовых актов Российской Федерации, Правительства Пензенской области и Администрации г. Пензы, представительных органов муниципальных образований. При этом проекты нормативных правовых актов и (или) проекты актов, предусматривающих внесение изменений в соответствующие нормативные правовые акты, могут учитываться при расчете прогнозного объема поступлений доходов по решению соответственно Министерства финансов Российской Федерации, Министерства финансов Пензенской области и Финансового управления города Пензы или финансовых органов муниципальных образований.
5. Прогнозирование поступлений по следующим кодам доходов бюджета осуществляется с применением метода прямого расчета:

Код бюджетной классификации	Наименование вида доходов
948 1 13 01994 04 0000 130	Прочие доходы от оказания платных услуг (работ) получателями средств бюджетов городских округов
948 1 13 02064 04 0000 130	Доходы, поступающие в порядке возмещения расходов, понесенных в связи с эксплуатацией имущества городских округов

- 5.1 Прогнозирование доходов от оказания платных услуг (работ) осуществляется на основании показателя количества планируемых платных услуг (работ), оказываемых муниципальными учреждениями, в отношении которых Управление осуществляет функции и полномочия учредителя, и показателя размера платы за услуги (работы).

Прогнозирование осуществляется с использованием метода прямого расчета по каждой услуге (работе), по формуле:

$$Д_{пл.} = \sum C_i \times K_i$$

где:

$Д_{пл.}$ - прогнозируемый объем доходов от оказания платных услуг (работ) на очередной финансовый год,

C_i - стоимость i-й услуги,

K_i - прогнозируемое количество услуг.

Определение количества планируемых платных услуг каждого вида основывается на статистических данных не менее чем за три года или весь период оказания услуги в случае, если он не превышает 3 лет.

5.2 Прогнозирование доходов, поступающих в порядке возмещения расходов, понесенных в связи с эксплуатацией имущества города Пензы.

Расчет прогнозируемых доходов, основанием получения которых являются договоры (контракты) на возмещение расходов по оплате коммунальных услуг, осуществляется по формуле:

$$Д_{воз.} = \sum (K_i - K_{расторг} + K_{нов}) \times I_k \times C \times 3$$

где:

$Д_{воз.}$ - прогнозируемый объем доходов в порядке возмещения расходов, понесенных в связи с эксплуатацией имущества, в части оплаты коммунальных услуг;

K_i - размер годовых начислений по i-тому договору (контракту) на возмещение расходов по оплате коммунальных услуг в текущем финансовом году;

$K_{расторг}$ - размер годовых начислений по договорам (контрактам) на возмещение расходов по оплате коммунальных услуг, которые будут расторгнуты в течение текущего финансового года;

$K_{нов}$ - размер годовых начислений по планируемым к заключению договорам (контрактам) на возмещение расходов по оплате коммунальных услуг;

I_k - индекс-дефлятор цен на производство, передачу и распределение электроэнергии, газа, пара и горячей воды в очередном финансовом году, %;

C - процент собираемости платежей;

3 - погашение задолженности.

6. Прогнозирование поступлений по следующим кодам доходов бюджета осуществляется с применением метода усреднения:

Код бюджетной классификации	Наименование вида доходов
948 1 14 02042 04 0000 440	Доходы от реализации имущества, находящегося в оперативном управлении учреждений, находящихся в ведении органов управления городских округов (за исключением имущества муниципальных бюджетных и автономных учреждений), в части реализации материальных запасов по указанному имуществу

По данному коду отражаются поступления от реализации имущества, находящегося в оперативном управлении Управления (за исключением имущества муниципальных бюджетных и автономных учреждений) (в части реализации материальных запасов по указанному имуществу); поступления от реализации металлического лома и отходов черных, цветных и драгоценных металлов, а также иных материальных ценностей, полученных в результате разборки (разделки, демонтажа) и списания объектов основных средств.

Прогноз доходов от реализации имущества, находящегося в оперативном управлении Управления (за исключением имущества муниципальных бюджетных и автономных учреждений), в части реализации материальных запасов по указанному имуществу определяется для первого года планируемого периода как среднегодовая сумма поступлений по данному коду дохода за три года, предшествующих году составления прогнозного расчета, по формуле:

$$Д_{реал.пл.} = \sum Д_{реал.отч.} / 3$$

где

$Д_{реал.пл.}$ - расчетное прогнозное значение доходов на первый год планового периода от реализации имущества, находящегося в оперативном управлении Управления (за исключением имущества муниципальных бюджетных и автономных учреждений), в части реализации материальных запасов по указанному имуществу;

$\sum Д_{реал.отч.}$ - сумма доходов, поступивших от реализации имущества: находящегося в оперативном управлении Управления (за исключением имущества муниципальных бюджетных и автономных учреждений), в части реализации материальных запасов по указанному имуществу за три года, предшествующих текущему году составления прогнозного расчета.

Сумма прогнозных доходов во втором и третьем годах планируемого периода устанавливается равной прогнозным доходам, рассчитанным для первого года планируемого периода.

7. Прогнозирование поступлений по следующим кодам доходов бюджета, имеющих нестабильный (разовый) характер, осуществляется на основании данных о фактическом поступлении доходов в течение текущего финансового года и оценки поступлений в целом за год:

Код бюджетной классификации	Наименование вида доходов
948 1 13 02994 04 0000 130	Прочие доходы от компенсации затрат бюджетов городских округов
948 1 15 02040 04 0000 140	Платежи, взимаемые органами местного самоуправления (организациями) городских округов за выполнение определенных функций
948 1 16 23041 04 0000 140	Доходы от возмещения ущерба при возникновении страховых случаев по обязательному страхованию гражданской ответственности, когда выгодоприобретателями выступают получатели средств бюджетов городских округов
948 1 16 23042 04 0000 140	Доходы от возмещения ущерба при возникновении иных страховых случаев, когда выгодоприобретателями выступают получатели средств бюджетов городских округов
948 1 16 32000 04 0000 140	Денежные взыскания, налагаемые в возмещение ущерба, причиненного в результате незаконного или нецелевого использования бюджетных средств (в части бюджетов городских округов)
948 1 16 90040 04 0000 140	Прочие поступления от денежных взысканий (штрафов) и иных сумм в возмещение ущерба, зачисляемые в бюджеты городских округов
948 1 17 05040 04 0000 180	Прочие неналоговые доходы бюджетов городских округов
948 2 18 04010 04 0000 180	Доходы бюджетов городских округов от возврата бюджетными учреждениями остатков субсидий прошлых лет
948 2 18 04020 04 0000 180	Доходы бюджетов городских округов от возврата автономными учреждениями остатков субсидий прошлых лет
948 2 18 04030 04 0000 180	Доходы бюджетов городских округов от возврата иными организациями остатков субсидий прошлых лет

8. По виду доходов «Невыясненные поступления, зачисляемые в бюджеты городских округов (948 1 17 01040 04 0000 180) планирование не осуществляется.

9. Прогнозирование доходов бюджета на плановый период осуществляется аналогично прогнозированию доходов на очередной финансовый год с применением индексов-дефляторов и других показателей на плановый период, при этом в качестве базовых показателей принимаются ожидаемые показатели текущего года.

Начальник отдела учета, отчетности и финансовой работы Н.Ю. Чертищева

**П Р И К А З
СОЦИАЛЬНОГО УПРАВЛЕНИЯ ГОРОДА ПЕНЗЫ
ОТ 27 НОЯБРЯ 2019 Г. № 101 О/Д**

**О внесении изменений в приказ начальника Социального управления города Пензы
от 20 августа 2018 г. № 68 о/д «Об утверждении Учетной политики для целей бюджетного учета Социального управления города Пензы»**

В связи с кадровыми изменениями, руководствуясь пунктом 5.2.8 Положения о Социальном управлении города Пензы, п р и к а з ы в а ю:

1. Внести в приказ начальника Социального управления города Пензы от 20 августа 2018 г. № 68 о/д «Об утверждении Учетной политики для целей бюджетного учета Социального управления города Пензы» (далее - Учетная политика) следующие изменения:

1.1 В пункте 2.8 раздела II «Организация бюджетного учета» слова «начальник планово-экономического отдела – Суркова Елена Александровна» заменить словами «начальник планово-экономического отдела – Холодкова Елена Геннадьевна».

1.2 В пункте 3.1 раздела III. «Методика ведения бюджетного учета» слова «начальник планово-экономического отдела – Суркова Е.А. заменить словами начальник планово-экономического отдела – Холодкова Е.Г.».

2. Опубликовать приказ в муниципальной газете «Пенза» и разместить на официальном сайте Социального управления города Пензы в информационно-коммуникационной сети «Интернет».

3. Настоящий приказ вступает в силу на следующий день после официального опубликования.

4. Контроль за исполнением приказа возложить на начальника отдела учета, отчетности и финансовой работы - главного бухгалтера.

Начальник управления И.Г. Федонина