

ГЛАВА АДМИНИСТРАЦИИ ЖЕЛЕЗНОДОРОЖНОГО РАЙОНА ГОРОДА ПЕНЗЫ

ПРИКАЗ
от 19 ноября 2018 г. N 323-од

ОБ УТВЕРЖДЕНИИ АДМИНИСТРАТИВНОГО РЕГЛАМЕНТА ПРЕДОСТАВЛЕНИЯ МУНИЦИПАЛЬНОЙ УСЛУГИ "РЕГИСТРАЦИЯ УСТАВА ТЕРРИТОРИАЛЬНОГО ОБЩЕСТВЕННОГО САМОУПРАВЛЕНИЯ"

Список изменяющих документов

(в ред. [Приказа](#) Главы Администрации Железнодорожного района г. Пензы
от 12.01.2021 N 1-од)

В соответствии с федеральными законами от 06.10.2003 [N 131-ФЗ](#) "Об общих принципах организации местного самоуправления в Российской Федерации", от 27.07.2010 [N 210-ФЗ](#) "Об организации предоставления государственных и муниципальных услуг", [постановлением](#) Правительства Российской Федерации от 26.03.2016 N 236 "О требованиях к предоставлению в электронной форме государственных и муниципальных услуг", постановлениями администрации города Пензы от 16.11.2012 [N 1422](#) "Об утверждении Реестра муниципальных услуг города Пензы", от 04.09.2019 [N 1693](#) "О разработке и утверждении административных регламентов предоставления муниципальных услуг органами местного самоуправления города Пензы", [статьей 45](#) Устава города Пензы, (преамбула в ред. [Приказа](#) Главы Администрации Железнодорожного района г. Пензы от 12.01.2021 N 1-од)

1 Утвердить прилагаемый административный [регламент](#) предоставления муниципальной услуги "Регистрация устава территориального общественного самоуправления" администрацией Железнодорожного района города Пензы.

2. Признать утратившими силу:

- [приказ](#) главы администрации Железнодорожного района г. Пензы от 18.06.2012 N 159-ОД "Об утверждении административного регламента предоставления муниципальной услуги "Выдача свидетельства о регистрации уставов ТОС";

- [приказ](#) главы администрации Железнодорожного района г. Пензы от 11.11.2013 N 358-од "О внесении изменений в административный регламент предоставления муниципальной услуги "Выдача свидетельства о регистрации уставов ТОС";

- [приказ](#) главы администрации Железнодорожного района г. Пензы от 20.05.2014 N 128-од "О внесении изменений в административный регламент предоставления муниципальной услуги "Выдача свидетельства о регистрации уставов ТОС";

- [приказ](#) главы администрации Железнодорожного района г. Пензы от 12.08.2015 N 229-од "О внесении изменений в административный регламент предоставления муниципальной услуги "Выдача свидетельства о регистрации уставов ТОС";

- [приказ](#) главы администрации Железнодорожного района г. Пензы от 10.11.2015 N 312-од "О внесении изменений в административный регламент предоставления муниципальной услуги "Выдача свидетельства о регистрации уставов ТОС";

- [приказ](#) главы администрации Железнодорожного района г. Пензы от 02.12.2015 N 337-од "О внесении изменений в административный регламент предоставления муниципальной услуги "Выдача свидетельства о регистрации уставов ТОС";

- [приказ](#) главы администрации Железнодорожного района г. Пензы от 18.04.2016 N 113-од "О внесении изменений в административный регламент предоставления муниципальной услуги "Выдача свидетельства о регистрации уставов ТОС";

- [приказ](#) главы администрации Железнодорожного района г. Пензы от 24.11.2017 N 108 "О внесении изменений в административный регламент администрации Железнодорожного района города Пензы по предоставлению муниципальной услуги "Выдача свидетельства о регистрации уставов ТОС";

- [приказ](#) главы администрации Железнодорожного района г. Пензы от 06.04.2018 N 18 "О внесении изменений в административный регламент администрации Железнодорожного района города Пензы по предоставлению муниципальной услуги "Выдача свидетельства о регистрации уставов ТОС";

- [приказ](#) главы администрации Железнодорожного района г. Пензы от 21.05.2018 N 150-од "О внесении изменений в административный регламент предоставления администрацией Железнодорожного района города Пензы муниципальной услуги "Выдача свидетельства о регистрации уставов ТОС".

3. Опубликовать настоящий приказ в средствах массовой информации. Административный регламент разместить на официальном сайте администрации города Пензы.

4. Контроль за исполнением настоящего приказа возложить на заместителя главы администрации Н.Н. Корязову, отдел по взаимодействию с органами территориального общественного самоуправления администрации района.

Глава администрации района
О.В.ДЕНИСОВ

Приложение
к приказу
главы администрации
Железнодорожного района
города Пензы
от 19 ноября 2018 г. N 323-од

**АДМИНИСТРАТИВНЫЙ РЕГЛАМЕНТ
АДМИНИСТРАЦИИ ЖЕЛЕЗНОДОРОЖНОГО РАЙОНА ГОРОДА ПЕНЗЫ
ПО ПРЕДОСТАВЛЕНИЮ МУНИЦИПАЛЬНОЙ УСЛУГИ "РЕГИСТРАЦИЯ УСТАВА
ТЕРРИТОРИАЛЬНОГО ОБЩЕСТВЕННОГО САМОУПРАВЛЕНИЯ"**

Список изменяющих документов
(в ред. [Приказа](#) Главы Администрации Железнодорожного района г. Пензы
от 12.01.2021 N 1-од)

1. Общие положения

1.1. Предмет регулирования регламента.

Настоящий административный регламент определяет стандарт и порядок предоставления администрацией Железнодорожного района города Пензы муниципальной услуги по регистрации уставов территориального общественного самоуправления (далее - Административный регламент). Административный регламент регулирует вопросы организации и осуществления деятельности регистрации устава территориального общественного самоуправления на территории Железнодорожного района города Пензы.

1.2. Круг заявителей.

Заявителями являются: председатель учредительного собрания, конференции, либо руководитель (председатель) исполнительного органа создаваемого территориального общественного самоуправления.

1.3. Порядок информирования о правилах предоставления муниципальной услуги.

Муниципальная услуга предоставляется администрацией Железнодорожного района города Пензы.

Юридический и почтовый адрес администрации Железнодорожного района города Пензы: 440600, г. Пенза, ул. Московская, д. 110.

Ответственным лицом администрации Железнодорожного района города Пензы, исполняющим полномочия по регистрации устава территориального общественного самоуправления, является начальник отдела по взаимодействию с органами территориального общественного самоуправления (далее - начальник отдела). Начальник отдела осуществляет прием заявителей по адресу: 440600, г. Пенза, ул. Московская, 110, каб. 449, в соответствии со следующим графиком:

- понедельник - четверг с 9.00 до 18.00 (перерыв с 13.00 до 14.00);
- пятница и предпраздничные дни с 9.00 до 13.00;
- суббота, воскресенье - выходной.

Контактный телефон: 551490.

Информацию о муниципальной услуге граждане могут получить при личном обращении в приемную администрации Железнодорожного города Пензы, по телефону: 551100, в письменном виде, на официальном сайте администрации города Пензы в разделе "Администрация Железнодорожного района Пензы" (<http://www.penza-gorod.ru>). Порядок получения информации о муниципальной услуге приведен в Приложении N 1.

Подробную информацию о предоставляемой муниципальной услуге, а также о ходе ее предоставления, можно получить в региональной государственной информационной системе "Портал государственных и муниципальных услуг (функций) Пензенской области": uslugi.pnzreg.ru и федеральной государственной информационной системе "Единый портал государственных и муниципальных услуг (функций)": gosuslugi.ru.

1.4. На Едином портале и Региональном портале государственных и муниципальных услуг (функций), официальном сайте размещается следующая информация:

1) исчерпывающий перечень документов, необходимых для предоставления муниципальной услуги, требования к оформлению указанных документов, а также перечень

документов, которые заявитель вправе представить по собственной инициативе;

2) круг заявителей;

3) срок предоставления муниципальной услуги;

4) результаты предоставления муниципальной услуги, порядок представления документа, являющегося результатом предоставления муниципальной услуги;

5) размер муниципальной пошлины, взимаемой за предоставление муниципальной услуги;

6) исчерпывающий перечень оснований для приостановления или отказа в предоставлении муниципальной услуги;

7) о праве заявителя на досудебное (внесудебное) обжалование действий (бездействия) и решений, принятых (осуществляемых) в ходе предоставления муниципальной услуги;

8) формы заявлений (уведомлений, сообщений), используемые при предоставлении муниципальной услуги.

Информация о порядке и сроках предоставления муниципальной услуги посредством Единого портала, Регионального портала государственных и муниципальных услуг (функций), а также на официальных сайтах, предоставляется заявителю бесплатно.

Доступ к информации о сроках и порядке предоставления услуги осуществляется без выполнения заявителем каких-либо требований, в том числе без использования программного обеспечения, установка которого на технические средства заявителя требует заключения лицензионного или иного соглашения с правообладателем программного обеспечения, предусматривающего взимание платы, регистрацию или авторизацию заявителя или предоставление им персональных данных.

2. Стандарт предоставления муниципальной услуги

2.1. Наименование муниципальной услуги - "Регистрация устава территориального общественного самоуправления".

2.2. Наименование органа местного самоуправления, предоставляющего муниципальную услугу, - администрация Железнодорожного района города Пензы.

2.3. Описание результатов предоставления муниципальной услуги. Результатом предоставления муниципальной услуги является:

- выдача свидетельства о регистрации устава территориального общественного самоуправления;

- выдача заявителю уведомления об отказе в выдаче свидетельства о регистрации устава территориального общественного самоуправления, подписанного главой администрации Железнодорожного района города Пензы.

Свидетельство о регистрации устава территориального общественного самоуправления выдается по форме, утвержденной решением Пензенской городской Думы от 24 мая 2006 года N 385-23/4 "Об утверждении положения "О порядке регистрации устава территориального общественного самоуправления и ведения реестра территориального общественного самоуправления".

2.4. Срок предоставления муниципальной услуги - 20 рабочих дней со дня представления

соответствующих документов.

2.5. Нормативные правовые акты, регулирующие предоставление муниципальной услуги.

Предоставление муниципальной услуги "Регистрация устава территориального общественного самоуправления" осуществляется в соответствии с:

- [Конституцией](#) Российской Федерации от 12.12.1993 года ("Российская газета", N 237, 25.12.1993);

- Федеральным [законом](#) от 06.10.2003 года N 131-ФЗ "Об общих принципах организации местного самоуправления в Российской Федерации" ("Собрание законодательства РФ", 06.10.2003, N 40, ст. 3822, "Парламентская газета", N 186, 08.10.2003, "Российская газета", N 202, 08.10.2003);

- Федеральным [законом](#) от 12.01.1996 N 7-ФЗ "О некоммерческих организациях" ("Собрание законодательства РФ", 15.01.1996, N 3, ст. 145, "Российская газета", N 14, 24.01.1996);

- Федеральным [законом](#) от 19.05.1995 N 82-ФЗ "Об общественных объединениях" ("Собрание законодательства РФ", 22.05.1995, N 21, ст. 1930, "Российская газета", N 100, 25.05.1995);

- [Постановлением](#) Правительства Российской Федерации от 26.03.2016 N 236 "О требованиях к предоставлению в электронной форме государственных и муниципальных услуг" ("Собрание законодательства РФ", 2016, N 15, ст. 2084);

- [Уставом](#) города Пензы ("Пензенские губернские ведомости" от 15 сентября 2005 N 20);

- [Решением](#) Пензенской городской Думы от 31.05.2002 N 277/21 "Об утверждении Положения о территориальном общественном самоуправлении населения города Пензы" ("Пензенские губернские ведомости", 20.06.2002, специальный выпуск N 2);

- [Решением](#) Пензенской городской Думы от 24.05.2006 N 385-23/4 "Об утверждении Положения "О порядке регистрации Устава территориального общественного самоуправления и ведения реестра территориального общественного самоуправления" ("Пензенские губернские ведомости", 16.06.2006, N 17, с. 104);

- настоящим Административным регламентом.

2.6. Информация о перечне необходимых для предоставления муниципальной услуги документов, требуемых от заявителей.

2.6.1. Ответственное лицо администрации Железнодорожного района города Пензы, исполняющее полномочия по регистрации устава территориального общественного самоуправления (далее - выдача свидетельства), принимает от заявителя следующие документы:

- письменное [заявление](#) по форме согласно приложению N 3 к настоящему регламенту;

- протокол учредительного собрания, конференции, содержащий решение о создании территориального общественного самоуправления;

- прошнурованный, пронумерованный Устав территориального общественного самоуправления в трех экземплярах;

- копия решения Пензенской городской Думы об установлении границ территории, на которой осуществляется территориальное общественное самоуправление.

Представляемое заявление удостоверяется подписью председателя учредительного собрания, конференции либо подписью руководителя (председателя) исполнительного органа создаваемого территориального общественного самоуправления.

Предоставляются подлинники документов и их копии. Копии документов должны быть заверены в установленном порядке или могут заверяться ответственным лицом администрации Железнодорожного района города Пензы при сличении их с оригиналом.

Заявители вправе не представлять документы и сведения, информация о которых находится в распоряжении государственных органов, предоставляющих государственную услугу, иных государственных органов, органов местного самоуправления и (или) подведомственных государственным органам и органам местного самоуправления организаций, участвующих в предоставлении государственных или муниципальных услуг.

2.7. Перечень оснований для отказа в предоставлении муниципальной услуги.

Основанием для отказа в предоставлении муниципальной услуги является:

- непредставление документов, указанных в п. 2.6.1 настоящего Административного регламента;
- несоответствие Устава территориального общественного самоуправления, иных документов, представленных на регистрацию, требованиям законодательства.

2.8. Предоставление муниципальной услуги "Регистрация устава территориального общественного самоуправления" осуществляется бесплатно.

2.9. Максимальный срок ожидания в очереди при подаче документов на получение муниципальной услуги - 15 минут.

Максимальный срок ожидания в очереди при получении результата предоставления муниципальной услуги - 15 минут.

2.10. Срок регистрации заявления заявителя о предоставлении муниципальной услуги - 1 рабочий день.

2.11. Требования к помещениям, в которых предоставляется муниципальная услуга.

Предоставление муниципальной услуги осуществляется в специально выделенных для этой цели помещениях.

Помещения, в которых осуществляется предоставление муниципальной услуги, оборудованы:

- информационными стендами, содержащими визуальную и текстовую информацию;
- стульями и столами для возможности оформления документов.

На информационных стендах в помещениях, предназначенных для приема документов, размещается следующая информация:

- извлечения из муниципальных правовых актов, устанавливающих порядок и условия предоставления муниципальной услуги;
- настоящий Административный регламент с описанием порядка предоставления муниципальной услуги;

- график работы ответственного лица администрации Железнодорожного района города Пензы, исполняющего полномочия по регистрации устава территориального общественного самоуправления.

Количество мест ожидания определяется исходя из фактической нагрузки и возможностей для их размещения в здании.

Места ожидания соответствуют комфортным условиям для заявителей и оптимальным условиям работы сотрудников.

Места для заполнения документов оборудуются стульями, столами (стойками) и обеспечиваются бланками заявлений и образцами их заполнения.

Кабинеты приема заявителей имеют информационные таблички (вывески) с указанием:

- номера кабинета;
- фамилии, имени, отчества и должности сотрудника.

Каждое рабочее место оборудовано персональным компьютером с возможностью доступа к необходимым информационным ресурсам, а также печатающим, копирующим и сканирующим устройствами.

При организации рабочих мест предусмотрена возможность беспрепятственного входа (выхода) сотрудников из помещения.

Помещения соответствуют требованиям пожарной, санитарно-эпидемиологической безопасности и оборудованы средствами пожаротушения и оповещения о возникновении чрезвычайной ситуации, системой кондиционирования воздуха, иными средствами, обеспечивающими безопасность и комфортное пребывание заявителей, в том числе указанные объекты отвечают требованиям к обеспечению доступности для инвалидов в соответствии с законодательством Российской Федерации о социальной защите инвалидов.

2.11.1. Требования к обеспечению доступности для инвалидов:

- на территории, прилегающей к месторасположению администрации, выделяется не менее 10 процентов мест (но не менее одного места) для бесплатной парковки транспортных средств, управляемых инвалидами I, II групп, а также инвалидами III группы, в порядке, установленном Правительством Российской Федерации, и транспортных средств, перевозящих таких инвалидов и (или) детей-инвалидов. На указанных транспортных средствах должен быть установлен опознавательный знак "Инвалид". Порядок выдачи опознавательного знака "Инвалид" для индивидуального использования устанавливается уполномоченным Правительством Российской Федерации федеральным органом исполнительной власти. Указанные места для парковки не должны занимать иные транспортные средства;

- предоставление муниципальной услуги осуществляется в отдельных специально оборудованных помещениях, обеспечивающих беспрепятственный доступ инвалидов, включая инвалидов, использующих кресла-коляски;

- помещения для предоставления муниципальной услуги размещаются на первом этаже здания, оборудованном отдельным входом;

- вход и выход из помещения для предоставления муниципальной услуги оборудуются пандусами, расширенными проходами, позволяющими обеспечить беспрепятственный доступ инвалидов, включая инвалидов, использующих кресла-коляски;

- вход и выход из помещения для предоставления муниципальной услуги оборудуется соответствующими указателями с автономными источниками бесперебойного питания, на видном месте располагаются схемы размещения средств пожаротушения и путей эвакуации посетителей, сотрудников;

- обеспечивается дублирование необходимой для инвалидов звуковой и зрительной информации, а также надписей и знаков и иной текстовой и графической информации, знаками, выполненными рельефно-точечным шрифтом Брайля, допуск сурдопереводчика и тифлосурдопереводчика;

- сотрудники администрации, многофункциональных центров предоставления государственных и муниципальных услуг, предоставляющие муниципальную услугу, оказывают помощь инвалидам в преодолении барьеров, мешающих получению ими услуги наравне с другими лицами.

Положения подпункта 2.11.1 раздела 2 "Стандарт предоставления муниципальной услуги" настоящего Регламента применяются исключительно ко вновь вводимым в эксплуатацию или прошедшим реконструкцию объектам, в которых оказывается муниципальная услуга.

2.12. Должностные лица администрации Железнодорожного района города Пензы обеспечивают:

- объективное, всестороннее и своевременное рассмотрение заявления о предоставлении муниципальной услуги, а в случае необходимости - с участием заявителя.

Основными требованиями к качеству рассмотрения заявления о предоставлении муниципальной услуги в администрации Железнодорожного района города Пензы являются:

- достоверность предоставляемой заявителям информации о ходе рассмотрения заявления о предоставлении муниципальной услуги;

- полнота информирования заявителей о ходе рассмотрения заявления о предоставлении муниципальной услуги;

- наглядность форм предоставляемой информации об административных процедурах;

- удобство и доступность получения заявителями информации о порядке предоставления муниципальной услуги;

- оперативность вынесения решения в отношении рассматриваемого заявления о предоставлении муниципальной услуги.

2.13. Заявитель вправе обратиться за получением Услуги в Государственное автономное учреждение Пензенской области "Многофункциональный центр предоставления государственных и муниципальных услуг" (далее - ГАУ МФЦ).

2.13.1. В местах предоставления Услуги размещается информация о возможности получения Услуги в ГАУ "МФЦ", с указанием адреса и контактных телефонов ГАУ "МФЦ".

Адреса:	г. Пенза, ул. Шмидта, д. 4	
График работы:	Понедельник - пятница	8.00 - 19.30
	Суббота	8.00 - 13.30
	Воскресенье	выходной

Контактные сведения:

- справочный телефон ГАУ "МФЦ": (8412) 92-70-00, 8 (800) 707-64-55 многоканальный;
- электронный адрес ГАУ "МФЦ": mfcinfo.ru. E-mail: penza@mfcinfo.ru.

2.14. Муниципальная услуга "Регистрация уставов территориального общественного самоуправления" в электронной форме предоставляется в соответствии с требованиями, утвержденными [постановлением](#) Правительства Российской Федерации от 26.03.2016 N 236 "О требованиях к предоставлению в электронной форме государственных и муниципальных услуг".

3. Состав, последовательность и сроки выполнения административных процедур (действий), требования к порядку их выполнения

Перечень административных процедур:

- прием документов и регистрация заявления;
- рассмотрение заявления и принятие решения;
- подготовка проекта приказа главы администрации Железнодорожного района города Пензы о регистрации устава территориального общественного самоуправления при положительном заключении либо в случае отрицательного заключения - проекта уведомления об отказе в выдаче свидетельства;
- подготовка свидетельства о регистрации устава территориального общественного самоуправления и внесение записи в реестр территориального общественного самоуправления;
- выдача заявителю результата предоставления муниципальной услуги.

3.1. Прием документов и регистрация заявления.

Основанием для начала административной процедуры является письменное обращение заявителя с комплектом необходимых документов в отдел по взаимодействию с органами территориального общественного самоуправления администрации Железнодорожного района города Пензы.

Начальник отдела принимает от граждан заявление с просьбой о регистрации устава территориального общественного самоуправления. Заявление подписывается председателем учредительного собрания, конференции либо руководителем (председателем) исполнительного органа создаваемого территориального общественного самоуправления.

Начальник отдела:

- при приеме документов осуществляет проверку представленных документов (наличие всех необходимых документов в соответствии с перечнем, соответствие копий документов оригиналам);
- в [журнале](#) учета заявлений и выдачи свидетельств о регистрации уставов ТОС (приложение N 4) фиксирует дату приема, Ф.И.О., адрес места жительства;
- проверяет правильность заполнения заявлений;
- сверяет представленные экземпляры оригиналов и копии документов, не заверенных в установленном законодательством порядке, и заверяет.

Датой представления документов является регистрация заявления начальником отдела в соответствующем журнале. На копии заявления ставится отметка о получении документов с указанием их перечня и даты получения.

Максимальный срок выполнения указанной административной процедуры составляет 1 рабочий день.

Начальник отдела обеспечивает учет и хранение всех документов, представленных заявителями для регистрации уставов территориального общественного самоуправления.

3.2. Рассмотрение заявления и принятие решения.

Основанием для начала процедуры рассмотрения документов и принятия решения является регистрация заявления в соответствующем журнале.

Начальник отдела в ходе рассмотрения заявления устанавливает принадлежность заявителя к категории граждан, имеющих право на получение муниципальной услуги, а также проверяет соответствие представленных документов требованиям настоящего Административного регламента.

Максимальный срок выполнения указанной административной процедуры составляет 3 рабочих дня.

3.3. Подготовка проекта приказа главы администрации Железнодорожного района города Пензы о регистрации устава территориального общественного самоуправления.

В случае положительного заключения о возможности заявителя на получение муниципальной услуги начальник отдела готовит проект приказа главы администрации Железнодорожного района города Пензы о регистрации устава территориального общественного самоуправления и передает его на согласование заместителю главы администрации Железнодорожного района города Пензы, ответственному за организацию работы по предоставлению муниципальной услуги, главному специалисту-юристу-консультанту.

Максимальный срок выполнения указанной административной процедуры составляет 2 рабочих дня.

После согласования проект приказа передается на подпись главе администрации Железнодорожного района города Пензы и регистрируется в установленном порядке.

Максимальный срок выполнения указанного административного действия составляет 1 рабочий день.

В случае отрицательного заключения специалист готовит проект уведомления об отказе в выдаче свидетельства.

Указанное уведомление составляется в форме письма на имя заявителя и должно содержать указание на причины отказа в выдаче выписки. Уведомление подписывается главой администрации Железнодорожного района города Пензы.

Максимальный срок выполнения указанного административного действия составляет 3 рабочих дня.

3.4. Подготовка свидетельства о регистрации устава территориального общественного самоуправления.

После подписания приказа начальник отдела готовит свидетельство о регистрации территориального общественного самоуправления.

Территориальное общественное самоуправление считается учрежденным с момента регистрации устава территориального общественного самоуправления.

Моментом регистрации признается внесение начальником отдела соответствующей записи в реестр территориального общественного самоуправления.

Максимальный срок выполнения указанного административного действия составляет 2 рабочих дня.

3.5. Выдача заявителю результата предоставления муниципальной услуги. Начальник отдела не позднее 5 дней с момента регистрации Устава территориального общественного самоуправления извещает заявителя о факте внесения соответствующей записи в реестр территориального общественного самоуправления либо об отказе в выдаче свидетельства (по почтовому адресу или номеру телефона, указанному заявителем в заявлении о предоставлении муниципальной услуги) и назначает день, когда заявитель может получить результат предоставления муниципальной услуги.

Прибывший в назначенный день в отдел по взаимодействию с органами территориального общественного самоуправления администрации Железнодорожного района города Пензы заявитель предъявляет документы, удостоверяющие личность.

Начальник отдела проверяет предъявленные документы и предлагает заявителю указать в [журнале](#) (приложение N 4) свои фамилию, имя, отчество, поставить подпись и дату получения выписки или уведомления об отказе.

После внесения этих данных в журнал начальник отдела выдает заявителю свидетельство о регистрации устава территориального общественного самоуправления либо уведомление об отказе в выдаче свидетельства.

Вместе со свидетельством о регистрации устава территориального общественного самоуправления (далее - ТОС) уполномоченному лицу выдаются следующие документы:

- зарегистрированный устав ТОС с печатью администрации Железнодорожного района города Пензы и подписью должностного лица, ответственного за регистрацию;

- копия приказа главы администрации Железнодорожного района города Пензы о регистрации устава ТОС.

В случае если заявитель не явился в назначенный день, начальник отдела в течение 3 рабочих дней по почтовому адресу, указанному в заявлении, направляет заявителю вместе с сопроводительным письмом за подписью главы администрации Железнодорожного района города Пензы свидетельство о регистрации устава ТОС либо уведомление об отказе в выдаче свидетельства. При этом в журнале учета заявлений и выдачи свидетельств о регистрации уставов ТОС в графе "Примечание" начальник отдела фиксирует дату и исходящий номер сопроводительного письма или уведомления об отказе в выдаче свидетельства.

3.6. [Блок-схема](#) предоставления муниципальной услуги (приложение N 2).

3.7. Особенности выполнения административных процедур в рамках предоставления Услуги в ГАУ "МФЦ".

3.7.1. В случае если муниципальная услуга оказывается на базе ГАУ "МФЦ", специалист ГАУ "МФЦ" принимает от заявителя заявление и пакет документов, регистрирует обращение в соответствии с Регламентом работы ГАУ "МФЦ". При приеме у заявителя заявления и документов специалист:

- проверяет правильность заполнения заявления в соответствии с требованиями, установленными [пунктом 2.6 раздела II](#) настоящего Регламента;

- проверяет комплектность представленных заявителем документов;

- выдает расписку о принятии заявления и пакета документов с описью представленных документов и указанием срока получения результата услуги.

В случае если при подаче заявления специалистом ГАУ "МФЦ" обнаружено несоответствие заявления и/или прилагаемых к нему документов требованиям, установленным [пунктом 2.7 раздела II](#), специалист ГАУ "МФЦ" возвращает заявителю заявление и прилагаемые к нему документы для приведения в соответствие с указанными требованиями с разъяснением причин возврата.

Срок выполнения данного административного действия - не более 15 мин.

Передачу и доставку документов заявителя из ГАУ "МФЦ" в администрацию Железнодорожного района города Пензы осуществляет сотрудник ГАУ "МФЦ". Он передает документы сотруднику администрации Железнодорожного района города Пензы, а именно - начальнику отдела по взаимодействию с органами территориального общественного самоуправления (далее - "сотруднику администрации Железнодорожного района города Пензы") в течение 1 рабочего дня, следующего за днем принятия заявления и пакета документов от заявителя.

Передача документов заявителя из ГАУ "МФЦ" в администрацию Железнодорожного района города Пензы осуществляется курьером ГАУ "МФЦ" лично под роспись с сопроводительным письмом и с описью документов. После проверки комплектности представленных документов второй экземпляр сопроводительного письма сотрудник администрации Железнодорожного района города Пензы возвращает курьеру ГАУ "МФЦ" с отметкой о получении указанных документов по описи с указанием даты, подписи, расшифровки подписи.

Сотрудник администрации Железнодорожного района города Пензы регистрирует заявление с пакетом документов.

3.7.2. В случае если за предоставлением муниципальной услуги заявитель обращался в ГАУ "МФЦ", выдача результата предоставления муниципальной услуги осуществляется в ГАУ "МФЦ".

После получения из администрации Железнодорожного района города Пензы информации о принятии решения сотрудник ГАУ "МФЦ" в течение 1 рабочего дня, следующего за днем получения информации, получает в администрации Железнодорожного района города Пензы результат оказания услуги.

О получении результата оказания услуги курьером ГАУ "МФЦ" осуществляется соответствующая отметка в журнале регистрации заявлений и результатов предоставления муниципальной услуги "Регистрация устава территориального общественного самоуправления" в администрации Железнодорожного района города Пензы.

При выдаче заявителю результата оказания услуги специалист ГАУ "МФЦ" проверяет документ, удостоверяющий личность, и (или) доверенность от уполномоченного лица. Заявителю выдается документ под роспись с указанием даты его получения.

В случае неявки заявителя в ГАУ "МФЦ" в течение 30 дней с момента окончания срока получения результата оказания услуги ГАУ "МФЦ" передает документы в администрацию Железнодорожного района города Пензы под роспись с сопроводительным письмом.

4. Порядок и формы контроля за предоставлением муниципальной услуги

4.1. Текущий контроль соблюдения последовательности действий, определенных административными процедурами по предоставлению муниципальной услуги (далее - текущий контроль), осуществляется заместителем главы администрации Железнодорожного района города Пензы, ответственным за организацию работы по предоставлению муниципальной услуги.

Текущий контроль осуществляется путем проверок соблюдения и исполнения ответственным лицом положений настоящего Административного регламента, иных нормативных правовых актов Российской Федерации.

4.2. Контроль за полнотой и качеством предоставления муниципальной услуги включает в себя проведение плановых и внеплановых проверок, выявление и устранение нарушений прав заявителей, рассмотрение обращений заявителей, содержащих жалобы граждан на качество предоставленной муниципальной услуги и нарушение настоящего Административного регламента, принятие по данным обращениям решений и подготовку ответов заявителям по результатам рассмотрения обращений.

Внеплановая проверка проводится по конкретному письменному обращению заявителя на решения, действия (бездействия) специалиста, исполняющего полномочия по подготовке результата предоставления муниципальной услуги.

При проверке могут рассматриваться все вопросы, связанные с предоставлением муниципальной услуги (комплексные проверки), или вопросы, связанные с исполнением той или иной административной процедуры (тематические проверки).

Последующий контроль включает в себя контроль полноты и качества предоставления муниципальной услуги, направленный на выявление и устранение нарушений прав граждан.

4.3. Ответственность за несоблюдение требований Административного регламента администрации Железнодорожного района города Пензы по предоставлению муниципальной услуги "Регистрация устава территориального общественного самоуправления".

За несоблюдение требований, установленных настоящим Административным регламентом, должностные лица и сотрудники администрации Железнодорожного района города Пензы несут дисциплинарную и административную ответственность, предусмотренную законодательством Российской Федерации.

4.4. Контроль за предоставлением муниципальной услуги может осуществляться со стороны граждан, их объединений и организаций путем направления в адрес администрации Железнодорожного района города Пензы:

- предложений о совершенствовании нормативных правовых актов, регламентирующих исполнение муниципальной услуги;
- сообщений о нарушении законов и иных нормативных правовых актов, недостатках в работе администрации Железнодорожного района города Пензы и должностных лиц;
- жалоб по фактам нарушения должностными лицами прав, свобод или законных интересов граждан.

5. Досудебный (внесудебный) порядок обжалования решений и действий (бездействия) органа местного самоуправления, предоставляющего муниципальную услугу, а также должностных лиц, муниципальных служащих

5.1. Заявитель имеет право на обжалование решений и действий (бездействия) органа, предоставляющего муниципальную услугу, должностных лиц и муниципальных служащих, предоставляющих муниципальную услугу, в досудебном (внесудебном) порядке.

Предмет жалобы

5.2. Заявитель может обратиться с жалобой в том числе в следующих случаях:

- нарушение срока регистрации заявления или запроса о предоставлении муниципальной услуги, запроса, указанного в [статье 15.1](#) Федерального закона от 27.07.2010 N 210-ФЗ "Об организации предоставления государственных и муниципальных услуг" (далее - ФЗ от 17.07.2010 N 210-ФЗ);

- нарушение срока предоставления муниципальной услуги. В указанном случае досудебное (внесудебное) обжалование заявителем решений и действий (бездействия) многофункционального центра, работника многофункционального центра возможно в случае, если на многофункциональный центр, решения и действия (бездействие) которого обжалуются, возложена функция по предоставлению соответствующих муниципальных услуг в полном объеме в порядке, определенном [частью 1.3 статьи 16](#) (ФЗ от 17.07.2010 N 210-ФЗ);

- требование у заявителя документов, не предусмотренных нормативными правовыми актами Российской Федерации, нормативными правовыми актами субъектов Российской Федерации, муниципальными правовыми актами для предоставления муниципальной услуги;

- отказ в приеме документов, предоставление которых предусмотрено нормативными правовыми актами Российской Федерации, нормативными правовыми актами субъектов Российской Федерации, муниципальными правовыми актами для предоставления муниципальной услуги, у заявителя;

- отказ в предоставлении муниципальной услуги, если основания отказа не предусмотрены федеральными законами и принятыми в соответствии с ними иными нормативными правовыми актами Российской Федерации, законами и иными нормативными правовыми актами субъектов Российской Федерации, муниципальными правовыми актами. В указанном случае досудебное (внесудебное) обжалование заявителем решений и действий (бездействия) многофункционального центра, работника многофункционального центра возможно в случае, если на многофункциональный центр, решения и действия (бездействие) которого обжалуются, возложена функция по предоставлению соответствующих муниципальных услуг в полном объеме в порядке, определенном [частью 1.3 статьи 16](#) (ФЗ от 17.07.2010 N 210-ФЗ);

- затребование с заявителя при предоставлении муниципальной услуги платы, не предусмотренной нормативными правовыми актами Российской Федерации, нормативными правовыми актами субъектов Российской Федерации, муниципальными правовыми актами;

- отказ в исправлении допущенных ими опечаток и ошибок в выданных в результате предоставления муниципальной услуги документах либо нарушение установленного срока таких исправлений. В указанном случае досудебное (внесудебное) обжалование заявителем решений и действий (бездействия) многофункционального центра, работника многофункционального центра возможно в случае, если на многофункциональный центр, решения и действия (бездействие) которого обжалуются, возложена функция по предоставлению соответствующих муниципальных услуг в полном объеме в порядке, определенном [частью 1.3 статьи 16](#) (ФЗ от 17.07.2010 N 210-ФЗ);

- нарушение срока или порядка выдачи документов по результатам предоставления муниципальной услуги;

- приостановление предоставления муниципальной услуги, если основания приостановления не предусмотрены федеральными законами и принятыми в соответствии с ними иными нормативными правовыми актами Российской Федерации, законами и иными нормативными правовыми актами субъектов Российской Федерации, муниципальными правовыми актами. В указанном случае досудебное (внесудебное) обжалование заявителем решений и действий (бездействия) многофункционального центра, работника многофункционального центра возможно в случае, если на многофункциональный центр, решения и действия (бездействие) которого обжалуются, возложена функция по предоставлению соответствующих муниципальных услуг в полном объеме в порядке, определенном [частью 1.3 статьи 16](#) (ФЗ от 17.07.2010 N 210-ФЗ);

- требование у заявителя при предоставлении муниципальной услуги документов или информации, отсутствие и (или) недостоверность которых не указывались при первоначальном отказе в приеме документов, необходимых для предоставления муниципальной услуги, либо в предоставлении муниципальной услуги, за исключением случаев, предусмотренных [пунктом 4 части 1 статьи 7](#) Федерального закона от 27.07.2010 N 210-ФЗ "Об организации предоставления государственных и муниципальных услуг". В указанном случае досудебное (внесудебное) обжалование заявителем решений и действий (бездействия) многофункционального центра, работника многофункционального центра возможно в случае, если на многофункциональный центр, решения и действия (бездействие) которого обжалуются, возложена функция по предоставлению соответствующих государственных или муниципальных услуг в полном объеме в порядке, определенном [частью 1.3 статьи 16](#) Федерального закона от 27.07.2010 N 210-ФЗ "Об организации предоставления государственных и муниципальных услуг".

**Органы местного самоуправления и уполномоченные
на рассмотрение жалобы должностные лица, которым может быть
направлена жалоба**

5.3. Органы, уполномоченные на рассмотрение жалобы:

Администрация города Пензы.

5.4. В Администрации города Пензы (в пределах компетенции), в администрации Железнодорожного района города Пензы определяются уполномоченные на рассмотрение жалоб должностные лица, которые обеспечивают:

- прием и рассмотрение жалоб;
- направление жалоб в уполномоченный на их рассмотрение орган.

5.5. Заявитель может обжаловать решения и (или) действия (бездействие) должностных лиц и муниципальных служащих администрации Железнодорожного района города Пензы непосредственно руководителю администрации Железнодорожного района города Пензы, курирующему заместителю главы администрации города Пензы, первому заместителю главы администрации города Пензы по организации деятельности администрации, главе администрации города Пензы.

Жалоба на решения, принятые руководителем администрации Железнодорожного района города Пензы, подается в Администрацию города Пензы и рассматривается главой администрации города Пензы, курирующим заместителем главы администрации города Пензы, первым заместителем главы администрации города Пензы по организации деятельности администрации, в соответствии с распределением обязанностей.

5.6. В случае если жалоба подана заявителем в орган, в компетенцию которого не входит принятие решения по жалобе в соответствии с требованиями [пункта 5.3](#) Административного

регламента, указанный орган в течение 3 рабочих дней со дня ее регистрации направляет жалобу в уполномоченный на ее рассмотрение орган и в письменной форме информирует заявителя о перенаправлении жалобы.

При этом срок рассмотрения жалобы исчисляется со дня регистрации жалобы в уполномоченном на ее рассмотрение органе.

5.7. Жалоба может быть подана заявителем в том числе через многофункциональный центр предоставления государственных и муниципальных услуг, при этом срок рассмотрения жалобы исчисляется со дня регистрации жалобы в уполномоченном на ее рассмотрение органе.

5.8. При подаче жалобы в электронном виде документы, указанные в [пункте 5.11](#) Административного регламента, могут быть представлены в форме электронных документов, подписанных электронной подписью, вид которой предусмотрен законодательством Российской Федерации, при этом документ, удостоверяющий личность заявителя, не требуется.

Порядок подачи и рассмотрения жалобы

5.9. Жалоба подается в Администрацию города Пензы, администрацию Железнодорожного района города Пензы в письменной форме, в том числе при личном приеме заявителя, или в электронном виде.

5.10. Жалоба должна содержать:

- наименование органа, предоставляющего муниципальную услугу, должностного лица органа, предоставляющего муниципальную услугу, либо муниципального служащего, решения и действия (бездействие) которых обжалуются;

- фамилию, имя, отчество (при наличии), сведения о месте жительства заявителя - физического лица, а также номер (номера) контактного телефона, адрес (адреса) электронной почты (при наличии) и почтовый адрес, по которым должен быть направлен ответ заявителю;

- сведения об обжалуемых решениях и действиях (бездействии) органа, предоставляющего муниципальную услугу, его должностного лица либо муниципального служащего;

- доводы, на основании которых заявитель не согласен с решением и действиями (бездействием) органа, предоставляющего муниципальную услугу, его должностного лица либо муниципального служащего.

Заявителем могут быть представлены документы (при наличии), подтверждающие доводы заявителя, либо их копии.

5.11. В случае если жалоба подается через представителя заявителя, также представляется документ, подтверждающий полномочия на осуществление действий от имени заявителя. В качестве документа, подтверждающего полномочия на осуществление действий от имени заявителя, может быть представлена оформленная в соответствии с законодательством Российской Федерации доверенность.

5.12. Прием жалоб в письменной форме осуществляется Администрацией города Пензы (в пределах компетенции), администрацией Железнодорожного района города Пензы.

Время приема жалоб должно совпадать со временем предоставления муниципальных услуг.

Жалоба в письменной форме может быть также направлена по почте.

В случае подачи жалобы на личном приеме заявитель представляет документ,

удостоверяющий его личность в соответствии с законодательством Российской Федерации.

5.13. В электронном виде жалоба может быть подана заявителем посредством:

- официального интернет-сайта Администрации города Пензы: <http://www.penza-gorod.ru>;
- федеральной государственной информационной системы "Единый портал государственных и муниципальных услуг (функций)";
- региональной государственной информационной системы "Портал государственных и муниципальных услуг (функций) Пензенской области";
- федеральной государственной информационной системы, обеспечивающей процесс досудебного (внесудебного) обжалования решений и действий (бездействия), совершенных при предоставлении государственных и муниципальных услуг.

Сроки рассмотрения жалобы

5.14. Жалоба, поступившая в уполномоченный на ее рассмотрение орган, подлежит регистрации не позднее следующего рабочего дня со дня ее поступления. Жалоба рассматривается в течение 15 рабочих дней со дня ее регистрации, если более короткие сроки рассмотрения жалобы не установлены органом, уполномоченным на ее рассмотрение.

В случае обжалования отказа в приеме документов у заявителя либо в исправлении допущенных опечаток и ошибок или в случае обжалования заявителем нарушения установленного срока таких исправлений жалоба рассматривается в течение 5 рабочих дней со дня ее регистрации.

Перечень оснований для приостановления рассмотрения жалобы

5.15. Оснований для приостановления рассмотрения жалобы не имеется.

Результат рассмотрения жалобы

5.16. По результатам рассмотрения жалобы должностное лицо Администрации города Пензы, администрации Железнодорожного района города Пензы, уполномоченное на ее рассмотрение, принимает одно из следующих решений:

- удовлетворяет жалобу, в том числе в форме отмены принятого решения, исправления допущенных опечаток и ошибок в выданных в результате предоставления муниципальной услуги документах, возврата заявителю денежных средств, взимание которых не предусмотрено нормативными правовыми актами Российской Федерации, нормативными правовыми актами субъектов Российской Федерации, а также в иных формах;

- отказывает в удовлетворении жалобы.

5.17. При удовлетворении жалобы уполномоченный на ее рассмотрение орган принимает исчерпывающие меры по устранению выявленных нарушений, в том числе по выдаче заявителю результата муниципальной услуги, не позднее 5 рабочих дней со дня принятия решения, если иное не установлено законодательством Российской Федерации.

5.18. Уполномоченный на рассмотрение жалобы орган отказывает в удовлетворении жалобы в следующих случаях:

- а) наличие вступившего в законную силу решения суда, арбитражного суда по жалобе о том же предмете и по тем же основаниям;

б) подача жалобы лицом, полномочия которого не подтверждены в порядке, установленном законодательством Российской Федерации;

в) наличие решения по жалобе, принятого ранее в соответствии с требованиями настоящего Порядка в отношении того же заявителя и по тому же предмету жалобы.

5.19. В случае установления в ходе или по результатам рассмотрения жалобы признаков состава административного правонарушения или преступления должностное лицо, наделенное полномочиями по рассмотрению жалоб, незамедлительно направляет имеющиеся материалы в органы прокуратуры.

5.20. В случае признания жалобы подлежащей удовлетворению в ответе заявителю дается информация о действиях, осуществляемых органом, предоставляющим муниципальную услугу, многофункциональным центром либо организацией, предусмотренной [частью 1.1 статьи 16](#) Федерального закона от 27.07.2010 N 210-ФЗ "Об организации предоставления государственных и муниципальных услуг", в целях незамедлительного устранения выявленных нарушений при оказании муниципальной услуги, а также приносятся извинения за доставленные неудобства и указывается информация о дальнейших действиях, которые необходимо совершить заявителю в целях получения государственной или муниципальной услуги.

В случае признания жалобы не подлежащей удовлетворению в ответе заявителю даются аргументированные разъяснения о причинах принятого решения, а также информация о порядке обжалования принятого решения.

Порядок информирования заявителя о результатах рассмотрения жалобы

5.20. Ответ по результатам рассмотрения жалобы направляется заявителю не позднее дня, следующего за днем принятия решения, в письменной форме.

5.21. В ответе по результатам рассмотрения жалобы указываются:

- наименование органа, предоставляющего муниципальную услугу, рассмотревшего жалобу, должность, фамилия, имя, отчество (при наличии) его должностного лица, принявшего решение по жалобе;

- номер, дата, место принятия решения, включая сведения о должностном лице, решение или действие (бездействие) которого обжалуется;

- фамилия, имя, отчество (при наличии) или наименование заявителя;

- основания для принятия решения по жалобе;

- принятое по жалобе решение;

- в случае если жалоба признана обоснованной, сроки устранения выявленных нарушений, в том числе срок предоставления муниципальной услуги;

- сведения о порядке обжалования принятого по жалобе решения.

5.22. Ответ по результатам рассмотрения жалобы подписывается уполномоченным на рассмотрение жалобы должностным лицом Администрации города Пензы (в пределах компетенции), администрации Железнодорожного района города Пензы.

По желанию заявителя ответ по результатам рассмотрения жалобы может быть представлен в форме электронного документа, подписанного квалифицированной электронной подписью

уполномоченного на рассмотрение жалобы должностного лица и (или) уполномоченного на рассмотрение жалобы органа.

Порядок обжалования решения по жалобе

5.23. Заявитель имеет право обжаловать решение по жалобе должностного лица администрации Железнодорожного района города Пензы, осуществившего рассмотрение жалобы, непосредственно главе администрации города Пензы, первому заместителю главы администрации города Пензы по организации деятельности администрации, курирующему заместителю главы администрации города Пензы.

Заявитель имеет право обжаловать решение по жалобе, принятое руководителем администрации Железнодорожного района города Пензы, в Администрацию города Пензы, которое может быть рассмотрено главой администрации города Пензы, курирующим заместителем главы администрации города Пензы, заместителем главы администрации города по организации деятельности администрации, заместителями главы администрации в соответствии с распределением обязанностей.

Заявитель имеет право обжаловать решения по жалобе, принятые курирующим заместителем главы администрации города Пензы и первым заместителем главы администрации города Пензы по организационной деятельности администрации города Пензы, главе администрации города Пензы.

При этом порядок такого обжалования соответствует порядку обжалования, установленному для обжалования решений и действий (бездействия) органа, предоставляющего муниципальную услугу, должностного лица органа, предоставляющего муниципальную услугу, либо муниципального служащего.

Право заявителя на получение информации и документов, необходимых для обоснования и рассмотрения жалобы

5.24. Заявитель имеет право на получение информации и документов, необходимых для обоснования и рассмотрения жалобы.

Способы информирования заявителей о порядке подачи и рассмотрения жалобы

5.25. Органы, предоставляющие муниципальные услуги, обеспечивают:

- оснащение места приема жалоб;

- информирование заявителей о порядке обжалования решений и действий (бездействия) органов, предоставляющих государственные услуги, их должностных лиц посредством размещения информации на стендах в местах предоставления государственных услуг, на их официальных сайтах, на Едином портале;

- консультирование заявителей о порядке обжалования решений и действий (бездействия) органов, предоставляющих государственные услуги, их должностных лиц либо федеральных государственных служащих, в том числе по телефону, электронной почте, при личном приеме;

- заключение соглашений о взаимодействии в части осуществления многофункциональными центрами приема жалоб и выдачи заявителям результатов рассмотрения жалоб;

- формирование и представление ежеквартально в вышестоящий орган отчетности о полученных и рассмотренных жалобах (в том числе о количестве удовлетворенных и

неудовлетворенных жалоб).

Приложение N 1
к Административному регламенту
администрации
Железнодорожного района
города Пензы
по предоставлению
муниципальной услуги
"Регистрация устава
территориального общественного
самоуправления"

ПОРЯДОК ПОЛУЧЕНИЯ ИНФОРМАЦИИ О ПРЕДОСТАВЛЕНИИ МУНИЦИПАЛЬНОЙ УСЛУГИ

1. Начальник отдела по взаимодействию с органами территориального общественного самоуправления осуществляет непосредственное взаимодействие с заявителями в соответствии с графиком:

- понедельник - четверг с 9.00 до 18.00; перерыв с 13.00 по 14.00;
- пятница и предпраздничные дни с 9.00 до 13.00;
- суббота, воскресенье - выходной.

Контактный телефон: 551490.

Информацию о муниципальной услуге граждане могут получить при личном обращении в приемную администрации Железнодорожного района города Пензы; по телефону: 551100, в письменном виде, на официальном сайте администрации города Пензы в разделе "администрация Железнодорожного района города Пензы" (<http://www.penza-gorod.ru>).

2. Для получения информации о порядке предоставления муниципальной услуги граждане обращаются:

- по телефону: 55-11-00 - в приемную администрации Железнодорожного района города Пензы;

- по телефону: 55-14-90 - в отдел по взаимодействию с органами территориального общественного самоуправления администрации Железнодорожного района города Пензы;

- лично к специалисту отдела по взаимодействию с органами территориального общественного самоуправления (далее - специалист отдела) администрации Железнодорожного района города Пензы по адресу:

г. Пенза, ул. Московская, 110, каб. 449;

- в письменном виде почтой в администрацию Железнодорожного района города Пензы по адресу: 440600, г. Пенза, ул. Московская, 110;

- в электронном виде в администрацию города Пензы на сайт www.penza-gorod.ru, вкладка

"Интернет-приемная";

- в электронном виде на Интернет-Портал Правительства Пензенской области на сайт: www.penza.ru, раздел "Виртуальная приемная", подраздел "Обращения граждан".

3. Основными требованиями к информированию граждан являются:

- достоверность предоставляемой информации;
- четкость в изложении информации;
- полнота информирования.

Информирование граждан организуется следующим образом:

- индивидуальное информирование;
- публичное информирование.

4. Информирование проводится как в форме устного, так и письменного сообщения.

5. Индивидуальное устное информирование осуществляется специалистом отдела:

- лично;
- по телефону.

Специалист отдела, осуществляющий индивидуальное устное информирование, должен принять все необходимые меры для полного и оперативного ответа на поставленные вопросы.

В случае если для подготовки ответа требуется более продолжительное время, специалист отдела, осуществляющий индивидуальное устное информирование, вправе предложить гражданину обратиться за необходимой информацией в письменном виде, либо назначить другое удобное для него время для устного информирования.

При ответе на телефонные звонки специалист, осуществляющий информирование, сняв трубку, должен назвать фамилию, имя, отчество, занимаемую должность и наименование подразделения администрации Железнодорожного района города Пензы.

Во время разговора необходимо произносить слова четко, избегать разговоров с окружающими людьми, не прерывать разговор по причине поступления звонка на другой аппарат. В конце информирования специалист, осуществляющий информирование, должен кратко подвести итоги и перечислить меры, которые необходимо принять (кто именно, когда и что должен сделать).

Специалист, осуществляющий информирование (по телефону или лично), должен корректно и внимательно относиться к гражданам, не унижая их чести и достоинства. Информирование должно проводиться без длительных пауз, лишних слов и эмоций.

Специалист отдела не вправе осуществлять консультирование граждан по вопросам, выходящим за рамки информирования о стандартных процедурах и условиях предоставления муниципальной услуги.

Если информация о предоставлении муниципальной услуги, полученная в приемной администрации, не удовлетворяет граждан, они вправе в письменном виде обратиться в администрацию города Пензы.

Публичное устное информирование осуществляется посредством привлечения средств массовой информации (СМИ) - радио, телевидение.

Публичное письменное информирование осуществляется путем публикации информационных материалов в печатных средствах массовой информации, в том числе на официальном сайте администрации города Пензы в разделе "администрация Железнодорожного района города Пензы" (<http://www.penza-gorod.ru>). Информирование путем публикации информационных материалов на официальном сайте администрации Железнодорожного района города Пензы, в средствах массовой информации осуществляется отделом по взаимодействию с органами территориального общественного самоуправления администрации Железнодорожного района города Пензы.

Публичное информирование осуществляется также путем оформления информационных стендов.

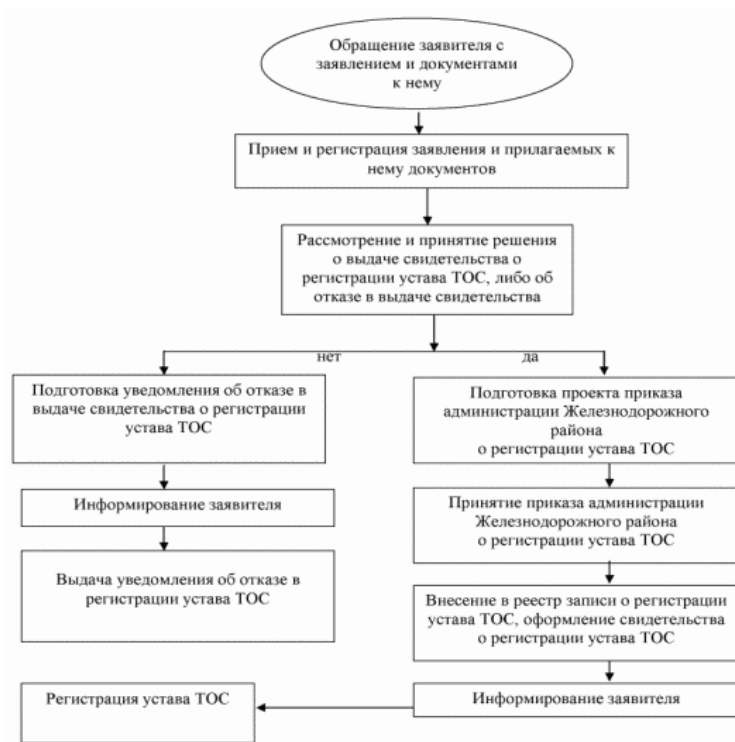
На стендах размещается следующая обязательная информация:

- режим работы администрации Железнодорожного района города Пензы;
- номера кабинетов, где осуществляется прием заявителей и информирование граждан, фамилии, имена, отчества и должности должностных лиц, осуществляющих прием и информирование граждан;
- номера телефонов, адрес электронной почты администрации Железнодорожного района города Пензы.

Тексты материалов печатаются удобным для чтения шрифтом (размер шрифта не менее N 14), без исправлений, наиболее важные места рекомендуется выделять другим шрифтом.

Приложение N 2
к Административному регламенту
администрации
Железнодорожного района
города Пензы
по предоставлению
муниципальной услуги
"Регистрация устава
территориального
общественного самоуправления"

**БЛОК-СХЕМА
ПРЕДОСТАВЛЕНИЯ МУНИЦИПАЛЬНОЙ УСЛУГИ "РЕГИСТРАЦИЯ УСТАВА
ТЕРРИТОРИАЛЬНОГО ОБЩЕСТВЕННОГО САМОУПРАВЛЕНИЯ"**



Приложение N 3
к Административному регламенту
администрации
Железнодорожного района
города Пензы
по предоставлению
муниципальной услуги
"Регистрация устава
территориального
общественного самоуправления"

Список изменяющих документов
(в ред. Приказа Главы Администрации Железнодорожного района г. Пензы
от 12.01.2021 N 1-од)

Форма
заявления о предоставлении муниципальной услуги

Главе администрации
Железнодорожного района города
Пензы
(фамилия, имя, отчество
(при наличии))

Заявитель: (фамилия, имя,
отчество (при наличии) ,
паспортные данные, адрес места
регистрации, места нахождения)

Номер контактного телефона:

Адрес электронной почты:
(при наличии)

ЗАЯВЛЕНИЕ

В соответствии со [статьей 27](#) Федерального закона от 06.10.2003 N 131-ФЗ "Об общих принципах организации местного самоуправления в Российской Федерации" представляю документы на регистрацию устава территориального общественного самоуправления " " (наименование) (далее - ТОС "...") (наименование)).

Название и место нахождения исполнительного органа ТОС "...": ... (название, почтовый адрес, телефон).

Приложение:

1. Копия протокола собрания (конференции), на котором принят устав ТОС с указанием лица, уполномоченного на подачу заявления и документов в Администрацию на ... л. в ... экз.;

2. Устав ТОС на ... л. в 2 экз.;

3. Решение (полное наименование представительного органа муниципального образования) об установлении границ территории ТОС на ... л. в ... экз. (указывается в случае его предоставления заявителем по собственной инициативе).

Уполномоченное собранием Подпись, Фамилия, имя, отчество (при
(конференцией) лицо Дата наличии)

Приложение N 4
к Административному регламенту
администрации
Железнодорожного района
города Пензы
по предоставлению
муниципальной услуги
"Регистрация устава
территориального
общественного самоуправления"

Журнал учета заявлений и выдачи свидетельств о регистрации уставов ТОС

п/п	Дата приема	Ф.И.О. заявителя	Адрес, место жительства	Дата выдачи свидетельств а о регистрации уставов ТОС	Подпись заявителя в получении свидетельств а	Отказ в выдаче свидетельства	Примечание
-----	-------------	------------------	-------------------------	--	--	------------------------------	------------
